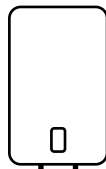


EWH 30 V EEC
EWH 50 V EEC
EWH 80 V EEC
EWH 100 V EEC



GB · Sealed storage electric water heater · User's manual
AL · Hermetikisht ngrohës uji elektrik me rezervuar
· Manuali i përdorimit
PL · Hermetycznie akumulacyjny elektryczny
podgrzewacz wody · Instrukcja obsługi
RO · Ermetic încălzitor de apă electric de stocare
· Instrucțiuni de exploatare

BG · Херметично акумулиращ електрически бойлер
· Ръководство за експлоатация
GR · Σφραγισμένο ηλεκτρικός θερμοσίφωνας αποθήκευσης
· Οδηγίες χρήσης
CZ · Hermetický elektrický akumulací ní ohříváč vody
· Návod k použití

Fill your life with comfort



Get quick access to instructions, additional
product information and support
at our website
home-comfort.com



Electrolux

1. ENGLISH.....	4
2. SHQIP	14
3. POLSKI	24
4. ROMÂNĂ.....	34
5. БЪЛГАРСКИ.....	44
6. ΕΛΛΗΝΙΚΑ.....	54
7. ČESKÝ.....	64

CONTENT

1. SAFETY RULES.....	5
2. DESTINATION.....	6
3. COMPLETE SET.....	6
4. DEVICE ARRANGEMENT.....	6
5. CONTROL PANEL.....	7
6. WATER HEATER INSTALLATION.....	7
7. CONNECTING TO THE WATER SUPPLY.....	8
8. CONNECTING TO THE POWER GRID.....	8
9. OPERATION.....	9
10. INSTALLATION DIMENSIONS AND DIMENSIONS.....	9
11. SPECIFICATIONS.....	10
12. TROUBLESHOOTING.....	11
13. CARE AND MAINTENANCE.....	11
14. TRANSPORT AND STORAGE.....	12
15. RECYCLING.....	12
16. WARRANTY.....	12
17. DATE OF MANUFACTURE.....	13

WE THINK ABOUT YOU

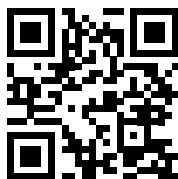
Thank you for purchasing an Electrolux appliance. You have chosen a product, backed by decades of professional experience and innovations. Unique and stylish, it was created with care for you. Therefore, whenever you use it, you can be sure that the results will always be excellent. Welcome to Electrolux! **At our website you can:**



Find product recommendations, user manuals, maintenance information: <http://www.home-comfort.com/support/>



While selling this device, dealer must fill "Product details" section located in the inside of the back cover of this manual.



Designation



Caution/Important safety information



Common information and recommendations

Warranty service is performed according to the terms specified in the "Warranty" section.

Note:

In the text of this manual, the storage electric water heater may have such technical names as appliance, device, etc.

Safety rules



Warning!

Do not use portable outlets. Improper installation and operation of the electric water heater can cause accidents or property damage.

- The power outlet must be securely grounded. The rated current of the power outlet must be at least 10 A. Keep the socket and plug dry at all times to prevent a short circuit in the electrical system.
- The wall on which the water heater is installed must be rated for twice the total weight of the water heater filled with water.
- A safety check valve should be installed at the cold water inlet (see Fig. 1).

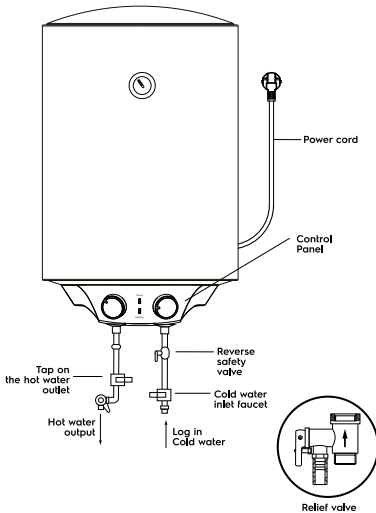


Fig. 1

- When using the water heater for the first time (or when using it for the first time after maintenance or cleaning), do not power up the water heater until it is full. The hot water tap should be opened while filling the water heater tank. While filling the tank of the water heater, open the hot water tap to bleed air. As soon as the tank is filled with water and water flows from the tap, the tap can be closed.
- During water heating, water may come out of the pressure relief vent of the

safety relief valve. This is normal. However, in the event of large leaks, contact a service technician. The pressure outlet must never be blocked under any circumstances; Otherwise it may cause the water heater to malfunction.

- The pressure vent on the pressure relief valve (item 3 in Fig. 5) Install a drain tube and lead it to the sewer in case water is drained and excessive pressure is relieved*. The drain tube connected to the pressure outlet must point downward.
- The water temperature inside the water heater can reach up to 75 °C. To avoid scalding, you can adjust the water temperature using the mixer tap.

Water Drain:

The water heater must be completely drained if it will not be used for a long time or if the temperature in the room where it is installed may drop below 0 °C. Drain can be carried out with the safety valve and there may be leakage under the valve stem.

A tee can be provided for the drain with a valve between the valve and the sleeve (item 1, fig. 5).

Before draining the water heater, don't forget:

- Disconnect the power supply from the device.
- Make sure that the water inside the tank is at a safe temperature.
- Close the cold water supply to the tank by closing the stop valve.
- Shut off the hot and cold water supply to the apartment.
- Open the hot water supply to the mixer to relieve the pressure inside the tank.
- Open the shutoff valve on the tee fitting on the hot water outlet of the water heater (if a tee fitting has been installed), Otherwise, dismantle the connection pipe at the water heater outlet.
- Connect the drain hose (item 3 in Fig. 5) to the shutoff valve.
- At the tee on the cold water inlet to the water heater and direct it into the sewer, or into the place where the water drains.
- Open the stopcock and wait for the water to drain completely.

*The water expands when heated, which increases the pressure in the water heater. Always use a safety valve to prevent damage to the water heater.



Warning!

The installation of the supplied safety valve is a mandatory requirement. Do not install any shut-off valve between the safety valve and the tank inlet, as well as blocking the discharge port of the safety valve.

- Do not leave a water heater filled with water without power and heating water in a room where the temperature may be below 0 °C.
- In case of long absences, repair, technological and preventive work on the water supply line, it is necessary to close individual stop valves on the cold water supply line to the water heater and on the hot water outlet line, as well as to turn off the water heater and disconnect from the power supply by pulling the plug from the socket.
- If any part of the water heater is damaged, contact a service technician for repair. Use only replacement parts supplied by the manufacturer.
- This appliance is not intended for use by persons (including children) with reduced physical, sensory or mental capabilities, or lack of life experience or knowledge, unless they are supervised or instructed. Children should be supervised to ensure that they do not play with the appliance.

Destination

The electric storage water heater is designed for heating cold tap water. It is used exclusively

The water from the water heater is not intended for drinking or cooking.

Installation and initial start-up of the heater must be carried out by a qualified technician, who can be held responsible for the correct installation and give recommendations on the use of the heater.

Wiring must comply with current standards and regulations.

Before installing the water heater, make sure the grounding electrode of the outlet is properly grounded. If the grounding electrode is missing. The water heater must be grounded by a separate grounding conductor to the ground terminal on the heater element flange fastener in the outlet. Do not install or operate the product if grounding is not available.

Complete set

The electric storage water heater is complete with the basic elements for installation and connection. The water heater set includes:

- water heater with power cord—1 pc;
- safety valve—1 pc;
- fixing anchors for mounting. For 30L, 50L—2 pcs; for 80L, 100L—2 pcs;
- user manual—1 pc;
- warranty card (in the manual)—1 pc.

Device arrangement

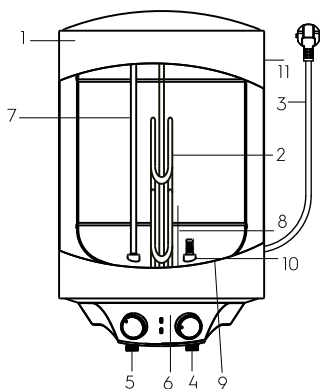


Fig. 2

1. Hull
2. Heating element
3. Power cord
4. Cold water inlet
5. Hot water output
6. Control Panel
7. Hot water supply pipe
8. Magnesium anode
9. Safety thermostat
10. Cold water intake pipe into the tank (with diffuser)
11. Thermal insulation

Automatic water temperature control:

When you open the hot water tap on the mixer tap at the water heater outlet, cold water starts flowing in. The water in the tank mixes and its temperature decreases. The thermostat sensor reacts to the falling water temperature and the heating element (heating element) switches on automatically and heats the water up to the set temperature. When the temperature reaches the set point, the heating element is automatically switched off.

Levels of water heater protection:

- protection against overheating;
- protection against excessive hydraulic pressure.

The steel inner tanks with a special protective coating are made using the advanced electrostatic dry enameling method. Enamel properties:

- increased adhesive ability and high ductility (hardened at 850 °C);
- expands or contracts with temperature changes in the same proportion as the walls of the inner tank, without creating micro-cracks that could lead to corrosion.

As additional protection against corrosion of the internal tank, the water heater is equipped with a magnesium anode.

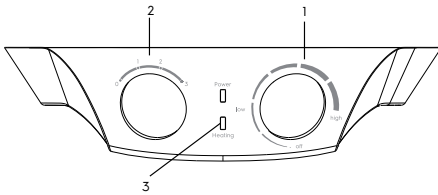
Control Panel

Fig. 3.

Illustration of Control Panel

1. Temperature control knob
Power indicator lamp is on green light when water heater is under normal energized state. Heating indicator lamp is on red light when water heater is under heating status.
2. Power control knob
Temperature control knob: adjusting water temperature.
3. Indicator lamp (1.2kW) / indicator lamp (0.8kW)
Power control knob: adjust heating power.

Operation:**Setting water heating temperature**

Turn the temperature control knob can adjust heating temperature. The temperature adjusting range is 30-75°C. Rotate clockwise to get higher temperature, rotate counterclockwise to get lower temperature. It is better to turn control knob to high temperature area in order to get more hot water.

Heating and warming

Water heater can control temperature automatically. When heating to setup temperature water heater will cut off power

supply and stop heating. When water temperature decrease to certain value, water heater will connect power supply and reheat. Note: hot water is supplied under heating/warming mode.

Heating power control

When power control knob switches on positions of "1" "2" "3", power could change as 800W, 1200W and 800+1200W.

Stop heating

When the control knob locates at "off", power supply would be cut off and water heater stop heating.

Water heater installation

Make sure that the electric water heater is installed using original parts provided by the manufacturer, which can support the weight of the water heater filled with water. Do not mount the water heater on the bracket until do not make sure that the attachment is securely fastened. Otherwise, the electric water heater could fall

The following table describes the labels in this manual and the corresponding labels in this manual.

When selecting locations for mounting bolt holes, make sure that both sides of the bathroom walls or other room up to the water heater body there is a clearance of at least 0.2 m and at least 0.5 m on the pipe connection side to facilitate access for maintenance when necessary.

If the water heater is supplied directly from wells, wells or water towers, a coarse filter for the cold water entering the water heater must be used to operate the water heater. The coarse filter can be purchased from specialty stores. If the coarse filter is not installed, the product warranty is not valid.

The electric water heater must be installed on a solid vertical surface (wall). The V EEC series water heater can only be installed in a heated room. It is advisable to install the heater as close as possible to where the hot water is used, because the shorter the length of the pipes, the less heat is lost. As shown in Fig 5. When installing the heater close to a wall, leave the recommended clearance for maintenance. Do not install the heater on a horizontal surface and up against the floor. After selecting the mounting location, locate the two fastening bolts with hooks (depending on the specifications of the selected product). Make two holes in the wall to the required depth corresponding to the size of

the mounting bolts, insert the screws, rotate the hook upwards, tighten the nuts firmly and then install the electric water heater on it (see Fig. 4). If the bathroom is too small to accommodate the water heater, it can be installed in any other room, protected from direct sunlight and rain.

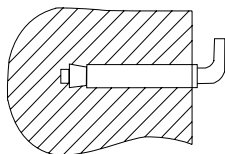


Fig. 4. Mounting anchor for mounting.

Connecting to the water supply

To connect the water heater to the water mains use pipes with a diameter of G1/2.



Warning!

It is not recommended to use any additional materials for the installation of the flexible hose and the safety valve that are not included in the water heater. The coupling nut of the flexible hose has a rubber gasket that ensures a tight connection between the hose and the safety valve. When tightening, avoid sudden jerking forces and limit the tightening torque to 25-30 N*m.

Install complete rubber gaskets on the ends of the threaded connections to prevent leaks when connecting the piping.

If you want to implement a water supply system for several water points, use the connection method (see Fig. 5).

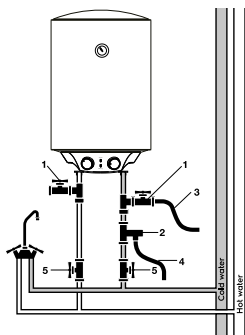


Fig. 5

1. Tees
2. Relief valve
3. Drain tube
4. Drain hose
5. Valves

Connecting to the power grid

All storage water heaters of the V EEC series are designed to connect to an electrical network with a single-phase voltage of 230 V. Before connecting, make sure that the power supply at the place of connection complies with the specifications on the rating plate of the appliance. Observe the applicable electrical safety regulations when installing the heater. When installing the water heater in the bathroom or toilet, take into account the restrictions related to the existence of prohibited and protective volumes (spaces).

Prohibited volume is the space limited by the tangential and vertical planes in relation to the outer edges of the bathtub, toilet or shower unit and the plane above them, or above the floor if the plumbing is mounted on the floor, at a height of 2.25 m.

A protective volume is a space whose enclosing horizontal planes coincide with the planes of the forbidden volume, and whose vertical planes are 1 meter from the corresponding planes of the forbidden volume.

Calculated data for copper

Selection of cable (wire) cross-section by power and length in copper, U = 230 V, one phase.

R, kW	1	2	3	3,5	4	6	8
I, A	4,5	9,1	13,6	15,9	18,2	27,3	36,4
Cross-section of current-carrying core, mm ²	1	1	1,5	2,5	2,5	4	6
Maximum permissible cable length at specified cross-section, m	34,6	17,3	17,3	24,7	21,6	23	27

Operation

Filling with water

In order to fill the tank completely with water, it is necessary:

- open the hot water tap on the faucet;
- open the water supply valve to the water heater;
- wait for the water to come out of the faucet;
- close the hot water tap on the faucet and make sure there are no leaks.

If water flows from the hot water tap – the tank is full of water. Only then can the tank be connected to the power grid.

In the case of uncertainty as to whether there is water in the water heater, do not connect it to the mains.

Connecting to the power grid



Watch out!

Connect to the mains only after filling with water (the opposite may cause burning of the heating element and damage to the device).

Plug the water heater into an outlet, then the on the panel lights. This indicates that the water heater is switched on and is supplied with power. Set the desired water heating level from low to high using the heating temperature control. Heating water is switched off automatically when the set temperature is reached and is switched on to reheat automatically. When the water temperature reaches the set temperature, the heating will stop.

Installation dimensions and dimensions

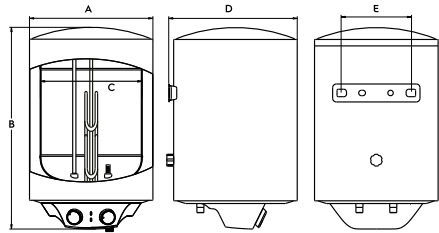


Fig. 6

Options/ Model	EWH 30 V EEC	EWH 50 V EEC	EWH 80 V EEC	EWH 100 V EEC
A, mm	ø340	ø380	ø450	ø450
B, mm	638	755	828	983
C, mm	ø300	ø300	ø300	ø300
D, mm	365	405	475	475
E, mm	205	205	205	205

Specifications

Options/Model	EWB 30 V EEC	EWB 50 V EEC	EWB 80 V EEC	EWB 100 V EEC
Nominal (usable) volume, l	27	45	72	90
Rated power, W	2000 (800*1200)			
Nominal voltage, V-Hz	230-50			
Rated current, A	8.7			
Minimum water pressure, bar	0.8			
Maximum water pressure, bar*	7.5			
Maximum water temperature, °C	75			
Heating time from 10 to 75 °C**, min.	68	114	180	225
Protection against electric shock	I			
Moisture protection	IPX4			
Energy efficiency class	C	C	C	C
Device dimensions (W×H×D), mm	340×638×365	380×755×405	450×828×475	450×983×475
Package dimensions (W×H×D), mm	405×690×385	445×810×425	505×880×495	515×1035×505
Net weight, kg	13.9	18.3	24.3	27.8
Gross weight, kg	16.3	20.6	27.4	31.2

* At the maximum pressure, the excess pressure is released through the pressure relief valve. If the water mains pressure exceeds 6 bar (nominal working pressure), a pressure reducing valve must be installed.

** Heating times are given at full heating power and are based on ideal ambient conditions.
The manufacturer reserves the right to make changes.

Troubleshooting

Failures	Reasons	Elimination
Heating indicator off	Temperature controller failure	Contact a service technician for repairs
No water out of the hot water tap	<ol style="list-style-type: none"> 1. Water supply is shut off 2. Water pressure is too low 3. Water inlet valve is closed 	<ol style="list-style-type: none"> 1. Wait for water supply restored 2. Use the water heater when the water pressure increases again 3. Open the water inlet valve
Temperature of the supplied hot water exceeds the permissible level	Failure of the temperature control system	<ol style="list-style-type: none"> 1. Immediately turn off the water heater from the power supply network 2. Contact service technicians for repair
No water heating	Heating not turned on	Switch the ON / OFF knob to the low position <ol style="list-style-type: none"> 1. Disconnect the water heater from the power supply network 2. Cool down the water heater by opening a hot tap water and keeping it open until the water temperature drops 3. Remove the cover 4. Press the small button on the safety switch case 5. Put the cover and reconnect the device to the power supply network 6. If the fault is repeated, contact your service technician
	The protective thermal sensor has triggered	
	Heating element damaged	Contact a service technician
	Defective electronic board	Contact a service technician
	Water leakage	Pipe seal failure

Care and maintenance



Warning!

Always disconnect the water heater from the power supply before servicing.

The heater does not require additional maintenance. It is necessary to wipe the body from time to time with a soft cloth or a damp sponge in order not to damage the heater body. Do not use harsh chemicals.

To ensure a long service life and to maintain the valid warranty for the internal water-containing tank, maintenance should be

performed by qualified specialists no later than in a year after the start of operation, which should include a mandatory check for the presence of scale on the heating element and the inner cavity of the water-containing tank, and also the state of the magnesium anode. In case of severe wear, the magnesium anode should be replaced. The warranty for the water tank and the heating element in case of a worn anode (residual volume less than 30% of the original) is invalid. Based on the results of the inspection of the water heater during the first maintenance, the frequency of regular maintenance should be scheduled to be adhered throughout the entire period of the heater operation.

Heating element (TEH)

Tubular electric heater (TEH) is designed to heat water in the inner tank by converting electrical energy into heat. The formation of limescale (scale) on its surface can lead to poor heat transfer, overheating and premature failure of the heating element. Regularly inspect and, if necessary, descale its surface with a descaling agent. The heating element warranty is void if one or more of the following conditions are met:

- the hardness of the water exceeds 25 °F,
- the thickness of the scale layer on the surface of the heating element is more than 5 mm.



Watch out!

Scale build-up on the heating element and sludge in the internal tank can lead to water heater failure and is grounds for refusal of warranty service. Regular maintenance is a preventive measure and is not covered by the warranty.

The pressure relief device should be checked for operation at regular intervals to remove lime deposits. It is not allowed to install switches, outlets, and sockets in the forbidden space and lighting fixtures. Circuit breakers are not permitted in the safety space, but grounded sockets may be installed. The water heater should be installed outside the prohibited volume so that it is not exposed to jets of water. A properly rated circuit breaker should be installed to ensure safe operation of the water heater. For daily use, it is advisable to keep the water heater plugged in, as the thermostat only turns the heat on when it is required to maintain the set temperature. Have your water heater serviced regularly by an authorized service center.



Never remove the water heater cover without first disconnecting it from the power supply.

Transport and storage

Water heaters in the manufacturer's packaging can be transported by all types of covered transport in compliance with the rules for the transportation of goods applicable for

this type of transport. Transportation conditions are at temperature from minus 50 to plus 50 °C and at relative humidity of up to 80% at plus 25 °C.

During transportation, any possible impact and movement of packaged water heaters inside the vehicle should be excluded. Transportation and stacking should be done in accordance with the handling signs indicated on the packaging. Water heaters have to be stored in the manufacturer's packaging under storage conditions from +1 °C to +40 °C and relative humidity up to 80% at 25 °C).

Recycling



The time-expired appliance can't be disposed with household waste (2012/19/EU).

Warranty

Warranty service is performed according to the terms specified in the "Warranty" section.

Warranty:

- Warranty period for the item is two years from the purchase date. If any defects occur due to defects in materials and/or workmanship during this two-year warranty period, the item should be repaired or replaced.
- Free maintenance or replacement is possible only in case if convincing evidence is provided, for example a stub, which confirms that the day when the service is requested, is within the warranty period.
- The warranty does not cover products and/or parts of the product that are subjects to deterioration, may be considered as expendable supplies or which are made of glass.
- The warranty is void if the defect is caused by damage ensuing by misuse, poor maintenance (for example, a failure occurred due to ingress of foreign objects or liquids) or if changes or repairs were performed by persons not authorized by the Manufacturer.
- For the correct use of the product, the user must strictly follow all included in the manual instructions, and also must avoid any action or manipulation described as unwanted or indicated so in this manual.
- These warranty restrictions do not affect your statutory rights.

Support:

The support during and after the warranty period is available in all countries where the product is officially distributed. Please contact your dealer for help.

Date of manufacture

The date of manufacture is indicated on a sticker on the body of the appliance, and also encrypted in Code-128. The date of manufacture is determined as follows:

SN XXXXXXXX XXXX XXXXXX XXXXX

month and year of production

Do not remove and keep safe the serial number on the device's body. If the serial number sticker is lost or damaged, it will not be possible to restore the production date if necessary.

Importer:

Manufacturer: CladSwiss AG,
Bahnhofstrasse 27, 6300 Zug, Switzerland.
E-mail: info@cladswiss.com

Made in PRC.

Electrolux is a registered trademark used under license from AB Electrolux (publ.).

The manufacturer reserves the right to modify the design and characteristics of the device.

This manual may contain technical and typing errors. Changes to technical characteristics and assortment are subject to change without notice.

Mistakes and typing errors may be permitted in texts and numeric notations. Product design and technical data may vary from the one pictured on the packaging. Please refer to a sales consultant for more detailed information.

PERMBAJTJE

1. RREGULLORET E SIGURISË	15
2. QËLLIMI	16
3. PAJISJET	16
4. PAJISJA E PAJISJES	16
5. PANELI I KONTROLLIT	17
6. INSTALIMI I NGROHËSIT TË UJIT	17
7. LIDHJETE FURNIZIMI ME UJË	18
8. LIDHJENË RRJETIN ELEKTRIK	18
9. SHFRYTËZIMI	19
10. DIMENSIONET E INSTALIMIT DHE DIMENSIONET	19
11. TEKNIKE KARAKTERISTIKAT	20
12. ZGJIDHJA E PROBLEMEVE	21
13. KUJDESDHE MIRËMBAJTJEN	21
14. TRANSPORTI DHE MAGAZINIMI	22
15. RICIKLIMI	22
16. DETYRIMET E GARANCISË	22
17. DATA E PRODHIMIT	23

NE MENDOJMË PËR JU

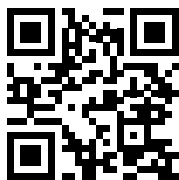
Ju falënderojmë për blerjen e një pajisjes Electrolux. Ju keni zgjedhur në produkt të mbështetur nga dekada përvojë profesionale dhe inovacioni. Unikë dhe me stil, ajo është dizajnuar duke menduar për ju. Prandaj, sa herë që e përdorni, mund të jeni i sigurt që rezultatet gjithmonë do të jenë të shkëlqyera. Mirë se vini në Electrolux! **Në faqen tonë të internetit ju gjeni:**



Gjeni rekomandimet për përdorimin e produktit, manualin e përdorimit, informacionin e mirëmbajtjes: www.home-comfort.com/support/



Pas shitjes së pajisjes, shitësi duhet të plotësojë pjesën "Detajet e produktit", e cila ndodhet në faqen e fundit të këtij manuali.



Simbolet e përdorura



Kujdes/të dhëna të rëndësishme për rregullat e sigurisë



Informacion i përgjithshëm dhe rekomandime

Shërbimi i garancisë kryhet në përputhje me kushtet e specifikuara në seksionin "Detyrimet e garancisë".

Shënim: Në tekstin e këtij manuali, ngrohës uji elektrik me rezervuar mund të ketë emra teknikë, siç janë, pajisja, aparati, etj.

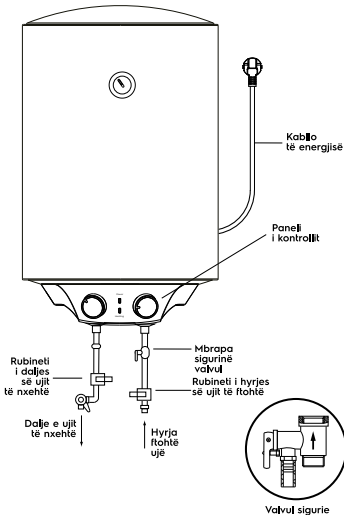
Rregulloret e sigurisë



Kujdes!

Ndalohet përdorimi i bazave portative. Instalimi dhe funksionimi jo i duhur i një ngrohësi elektrik të ujit mund të çojë në aksidente ose dëmtim të pronës.

- Prizëfurnizimi me energji elektrike duhet të jetë tokëzuar mirë. Rryma e vlerësuar e prizës duhet të jetë së paku
- dhjetëA. Priza dhe spina duhet të jenë gjithmonë të thata për të parandaluar shkurtimintë cililtqarqet e shkurtra në rrjetin elektrik.
- Muri, në të cilin është instaluar ngrohësi i ujit, duhet të llogaritet nxihet për një ngarkesë dyfishi i peshës totale të ngrohësit të ujit, i mbushur këmbë me ujë.
- Një valvul kontrolli sigurie duhet të instalohet në hyrjen e ujit të ftohtë (shih Oriz. 1).



Oriz. 1

- Kur përdorni ngrohësin e ujit për herë të parë (ose kur e përdorni për herë të parë pas mirëmbajtjes ose pastrimit), mos e ndizni fuqinë e ngrohësit të ujit derisa të mbushet plotësisht me ujë.
- Ndërsa mbushni rezervuarin e ngrohësit të ujit, hapni rubinetin e ujit të nxehtë për të

kulluar ajrin. Sapo rezervuari të mbushet me ujë dhe uji rrjedh nga rubineti, rubineti mund të mbyllet.

- Gjatë ngrohjes së ujit nga priza e presionit, mbrapa valvula mund të rrjedhëujë. Kjo është dukuri normale. Megjithatë, në rastin e rrjedhjeve të mëdha, kontakti ekspertë teknikëskomushërbimi. Vrimaskapresion në asnjë rrethanë pronat nuk duhet të bllokohen; përndryshe, mund të dëmtojnë ngrohësin e ujit.
- Për vrimën e daljespresioni në valvulën e sigurisë (pika 3 në fig. 5)duhet të instalohet një tub kullimi dhe të dërgohet në kanalizim në rast të kullimit të ujit dhe lehtësimit të presionit të tepërt *. Tubi i kullimit i lidhur me prizën e presionit duhet të drejtohet poshtë.
- Temperatura e ujit brenda ngrohësit të ujitmundarrihtë 75 °C. në kasolle—djegiet e djegura mund t'i rregulloni temperatura e ujit me një rubinet mikser.

Kullimi:

Ngrohësi i ujit duhet të kullohet plotësisht nëse nuk do të përdoret.nëpër një kohë të gjatë ose temperatura në domën ku është instaluar mund të bjerë nën 0°C. Kullimi mund të bëhet duke përdorur paravalvul sigurie,kjomrrjedhje e mundshme nga poshtë kërcellit të valvulës.

Mund të sigurohet një tee për kullim me një valvul midis valvulës dhe mëngës (pika 1, Oriz. 5).

Përpara shkarkimit të ngrohësit të ujit joharro:

- Ngafikni furnizimin me energji të pajisjes.
- Sigurohuni që uji të jetë jashtëRezervuari Utri ka një temperaturë të sigurt.
- Mbyllni furnizimin me ujë të ftohtë në rezervuar duke mbyllur kosin.
- Mbyllni furnizimin e nxehtë dhe të ftohtë ujë në apartament.
- Hapni furnizimin me ujë të nxehtëdhe smesitë, për të lehtësuar presionin brenda rezervuarit.
- Hapni valvulën e mbylljes në tee të instaluar në tubin e daljes së ujit të nxehtë nga ngrohësi i ujit (në nëse është instaluar një tee), përndryshe, çmontoni tubin e lidhjes në daljen e ujit ngrohës.
- Lidhni zorrën e kullimit (pika 3 në figurën 5) me kosin.
- Nënendoseni në hyrjen e ujit të ftohtë në ngrohësin e ujit dhe drejtojeni atë në një kanalizim ose në një dalje ujë.
- Hapni kabinën dhe prisni kullimi i plotë i ujit.

* Kur nxehtë, uji zgjerohet, duke rezultuar në një rritje të presionit në ujë- ngrohës. Për të shmangur dëmtimi i ngrohësit të ujit, sigurohuni ta përdorni- ato sigurivalvul.



Kujdes!

Instalimi i një sigurievalvula e përfshirë në objektin e furnizimit është një kërkesë. Ndalohet instalimi i ndonjë valvul mbyllës-ru midis sigurisëvalvul dhe hyrjen në rezervuar, si dhe për të bllokuar vrimën e kullimit të valvulës së sigurisë.

- Jolëreni ngrohësin e ujit të mbushurë paqëllimshmeujë, pa furnizim me energji elektrike dhe ngrohje të ujit në dhomë, ku temperatura mund të jetë nën 0 °C.
- Në rast të një mungese të gjatë, institutet kërkimoreriparimi, teknologjik dhe mirëmbajtje parandaluese në linjën e ujit furnizimi, është e nevojshme të mbyllni valvulat individuale të mbylljes në linjën e furnizimit me ujë të ftohtë në ngrohësin e ujit dhe në linjën e daljes së ujit të nxehtë, si dhe të fikni ngrohësin e ujit. ngrohës dhe shkëputeni nga rrjeti duke hequr spinën nga priza.
- Në rast të dëmtimit të një prej pjesëve të ngrohësit të ujit, është e nevojshme të lidhniXia këshutetknikë të mirëmbajtjes për të kryer riparime. Përdorni vetëm pjesë këmbimi të furnizuara nga prodhuesi. shofer.
- PPajisja nuk është menduar për përdorimnënga persona (përfshirë fëmijët) me një rënie në aftësitë fizike, shqisore ose mendore, ose mungesa e përvojës ose njohurive jetësore, nëse nuk janë nën shikuar ose jo i udhëzuar.
- në lidhje me përdorimin e pajisjes nga një person përgjegjës për sigurinë e tyre. Fëmijët duhet të mbikëqyrentom për të parandaluar lojëratme pajisjen.

Qëllimi

Ngrohës uji elektrik për ruajtje Lloji telny është projektuar për të ngrohur të ftohtin që vjen nga furnizimi me ujë ujë noah. Zbatohet ekskluzivisht për qëllime shtëpiake, uji nga ngrohësi i ujit nuk është i destinuar për pije dhe gatim ushqim.

Instalimidhe fillimi i parë i ngrohësit të ujit-trupiduhet të jenë të kualifikuar person i kualifikuar i cili mund të mbahet përgjegjës për korrektësinë instalimi dhe jep rekomandime për përdorimin ehujëngrohës.

Gjatë lidhjes, duhet të respektohen standardet

dhe rregulloret në fuqi.

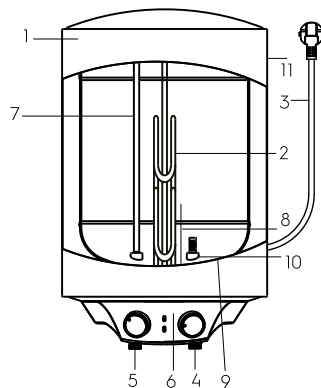
Përpara se të instaloni ngrohësin e ujit, më besoqë elektroda e tokëzimit të prizës të jetë e tokëzuar siç duhet. Në shërbim çaji mungesa e elektrodës së tokës në prizë është e nevojshme të tokëzoni ujinngrohës me tokëzim të veçantë ujë në terminalin e tokës në mbërthyesin e fllanxhës së elementit të ngrohjes. Në shërbim Në mungesë të tokëzimit, është e ndaluar instalimi dhe funksionimi i produktit.

Pajisjet

Ngrohës uji elektrik për ruajtje lloji i trupit është i pajisur me elementë bazë për instalim dhe lidhje. Kompleti i ngrohësit të ujit përfshin:

- ngrohës uji me kablo elektrike – 1 PC;
- valvul sigurie – 1 PC;
- fiksimi i spirancave për montim.
- Për 30 l, 50 l – 2 copë; për 80 l, 100 l – 2 copë;
- Manuali i Përdoruesit – 1 PC;
- kartën e garancisë (në manual) – 1 PC.

Pajisja e pajisjes



Oriz. 2

1. Kornizë
2. Elementi i ngrohjes
3. Kablo të energjisëme
4. Hyrja e ujit të ftohtë
5. Dalje e ujit të nxehtë
6. Paneli i kontrollit
7. Tub për ujë të nxehtë
8. Anode magnezi
9. Termostati i sigurisë
10. Tub për marrjen e ujit të ftohtë në rezervuar (me difuzor)
11. Termoizolimi

Autokontrolli i temperaturës së ujit:

Kur hapni një rubinet me ujë të nxehtë në një të përzier Në daljen e ngrohësit të ujit, uji i ftohtë fillon të rrjedhë në hyrje. Uji nëtangkëpërzihet dhe temperatura e tij uletgrumbullimet.Sensori i termostatit i përgjigjet një rënieje të temperaturës së ujit, automatikisht elementi ngrohës (TEN) ndizet dhe ngroh ujin deri në temperaturën e caktuar. peratury. Kur temperatura të arrijë vlerën e caktuar, elementi ngrohës do të fiket automatikisht.

NiveletMbrojtja e ngrohësit të ujit:

- mbrojtje nga mbinxehja;
- mbrojtje nga presioni i tepërt hidraulik.

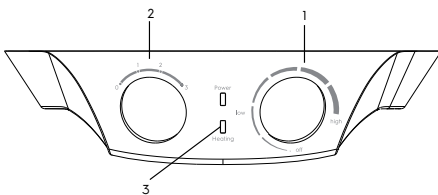
Çeliku vntanket e mëngjesit me specialeme një shtresë mbrojtëse janë bërë sipas metodës së avancuar të smaltit të thatë elektrostatik.

Karakteristikat e smaltit:

- rritja e aftësisë ngjitëse dhe duktilitetit i lartë (i ngurtësuar në një temperaturë prej 850 °C);
- zgjerohet ose kontraktohet me ndryshime të temperaturës në proporcion të njëjtë me muret e rezervuarit të brendshëm, pa formuar mikrokrítje, në të cilat mund të ndodhë një burim korrozioni.

Si një mbrojtje shtesë kundër korrozionit të rezervuarit të brendshëm, ngrohës uji është i pajisur me anode magnezi.

Paneli i kontrollit



Oriz. 3

Ilustrim i panelit të kontrollit

1. Doreza e kontrollit të temperaturës
Treguesi i energjisë ndriçon gjelbër kur ngrohësi i ujit është në gjendje normale. Treguesi i ngrohjes ndriçon të kuqen kur ngrohësi i ujit është në procesin e ngrohjes.
2. Doreza e kontrollit të energjisë
Butonat e kontrollit të temperaturës: rregullimi i temperaturës së ujit.
3. Llamba treguese (1,2 kW) / Llamba treguese (0,8 kW)
Doreza e kontrollit të energjisë: rregullimi i energjisë së ngrohjes.

Operacioni:

Vendosje e temperaturës se ngrohjes së ujit.

Kthejeni butonin e temperaturës për të rregulluar temperaturën e ngrohjes. Diapazoni i rregullimit të temperaturës është 30-75°C. Rrotulloni në drejtim të akrepave te orës për të vendosur një temperaturë më të lartë, kthehuni në mënyrë të kundërt për të vendosur një temperaturë më të ulët. Është më mirë të kthehet butona i kontrollit në një zonë me temperaturë të lartë për të marrë më shumë ujë të nxehtë.

Ngrohje dhe izolim.

Ngrohësi i ujit mund të kontrollojë automatikisht temperaturën. Kur ngrohet në temperaturë të caktuar, ngrohësi i ujit e fik furnizimin me energji elektrike dhe nuk ngrohet më. Kur temperatura e ujit bie në një vlerë të caktuar, ngrohësi i ujit do ta ndezë fuqinë dhe do ta ngrohë përsëri.

Shënim: Uji i nxehtë furnizohet në modalitetin e ngrohjes.

Rregullatori i energjisë për ngrohje.

Kur butoni i kontrollit të fuqisë kalon në pozicionet "1", "2", "3", fuqia mund të ndryshojë si 800W, 1200W dhe 800+1200W.

Ndalimi i ngrohjes.

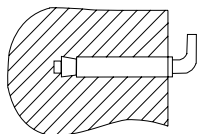
Kur doreza e kontrollit është në pozicionin "e fikur", energjia fiket dhe ngrohësi i ujit ndalon ngrohjen.

Instalimi i ngrohësit të ujit

Sigurohuni që hpastaj për të instaluar një elektrikefisnoreujëngrohës ofrohen pjesë origjinale,specifikuar nga prodhuesi që mund të mbajë peshën e ngrohësit të ujit të mbushur me ujë. Mos e vendosni ngrohësin e ujit në klapa derisa mos u siguro qëmontimi është instaluar mirë. Përndryshe, elektrikecal ngrohës uji mmund të bjerë nga muri, i cili do ta dëmtojë atëniya ose mmund të shkaktojë lëndime të rënda.

Kur zgjidhni vendet për montimin e vrimave të bulonave, sigurohuni qëpastaj në të dy anët e mureve të banjës ose një dhomë tjetër në trupin e ujitngrohësi ka një hendek prej të paktën 0.2 m dhe nga ana e lidhjes së tubit, të paktën 0,5 m, për të lehtësuar aksesin gjatë mirëmbajtjesvanyanësë është e nevojshme. Nëse ngrohësi i ujit merrujë të pijshëm direkt nga puset, puset ose kullat e ujit, për p.shks-funksionimi i ngrohësit të ujit, është e domosdoshme përdorimi i një filtri të trashë, për hyrjennë ngrohës ujjvat, ujë të ftohtë. FiltroPastrimi i trashë mund të blihet nga një specialistdyqane të analizuar. Nëse nuk është instaluar një filtër i trashë, garancia e

produktit nuk do të zbatohet. Ngrohësi elektrik i ujit duhet të vendoset në një sipërfaqe të fortë vertikale (mur). Instalimi i ujit. Ngrohës uji i serisë V EEC mund të instalohet vetëm në një dhomë me ngrohje. Këshillohet që të instaloni një ngrohës ujisa më afër pikës së përdorimit të ujit të nxehtë, pasi sa më e shkurtër të jetë gjatësia e tubave, aq më pak humbje nxehtësie. Siç tregohet në fig. 5. Kur instaloni ngrohësin e ujit pranë një mur, lini hapësirën e rekomanduar të lirë për mirëmbajtje duke jetuar. Mos e instaloni ngrohësin e ujit në një sipërfaqe horizontale dhe afër dyshemesë. Pas zgjedhjes së vendit të instalimit, përcaktoni vendet për dy mbështetëse. rano rebulona me grepa (në varësi të specifikave të produktit të zgjedhur). Bëni dy vrima në murthellësi e punës që korrespondon me madhësinë e bulonave të fiksimit, futni vidhat, ktheni grepin lart, shtrëngoni fort dadot, dhe më pas instaloni një elektrikngrohës uji trik (shih fig. 4). Nëse banjo është shumë e vogël për të instaluar një ngrohës uji, mund të instalohet në çdo dhomë tjetër. të mbrojtur nga marrja drejtrrezet e mia të diellit dhe shiu.



Oriz. 4. Fiksimi i spirancës për instalim.

Lidhjet e furnizimi me ujë

Për të lidhur një ngrohës ujit tuba diametër G1/2.



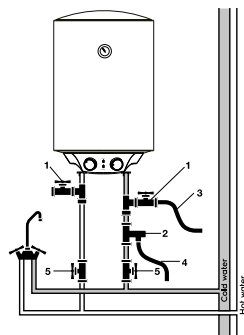
Kujdes!

Për të instaluar tubacione fleksibël dhe clatigan sigurie nuk rekomandohet përdorimi i nënave shtesë-mjerisht që nuk përshihente përfshira me ngrohës uji. Në përkuljen e arrës së bashkimit-cili eyeliner ka gome-murature, e cila siguron hermetik-lidhje linjedhe valvul sigurie. Kur shtrëngohet, dimo përjashton mustaqet e mprehta të mprehta-leah, dhe gjithashtu kufizoni çift rrotulluesin e shtrëngimit në 25-30 N * m.

Për të shmangur rrjedhjet kur lidhni tubacionin me skajet e filetuar duhet të instalohen vula

të plota gome.

Nëse është e nevojshme të zbatohet një sistem furnizimi me ujë për disa ujërapakat e shpimit, përdorni metodën e lidhjes (shih fig. 5).



Oriz. 5

1. Tees
2. Valvul sigurie
3. Tub kullimi
4. Zorra e kullimit
5. Valvulave

Lidhjenë rrjetin elektrik

Të gjithë ngrohësit e ujit të magazinimit të serisë V EEC janë projektuar për lidhje në një rrjet elektrik me një tension njëfazor 230 V. Para lidhjes, sigurohuni që parametrat e furnizimit me energji elektrikenë vendin poshtëçelsat korrespondojnë me parametrat e treguar në pllakëme të dhënat teknike të pajisjes. Gjatë instalimit të ngrohësit të ujit, duhet të respektohen rregullat aktuale të sigurisë elektrike. Gjatë instalimit të ujitngrohësnë banjë ose tualet duhet të merren parasysh kufizimet që lidhen me ekzistencën e të ndaluarve dhe vëllimet (hapësirat) mbrojtëse.

Vëllimi i ndaluar – është hapësira e kufizuar me tangjenciale dhe vertikale - avionët në lidhje me skajet e jashtme të vaskës, tualetit ose bllokut të dushit dhe një rrafsh që ndodhet sipër tyre ose mbi dysheme, nëse hidraulika është montuar në dysheme, në lartësinë 2,25 m.

Vëllimi mbrojtës – këtë hapësirë, rrafshet horizontale zbritëse të cilave përkojnëme avionët të ndaluarvëllimi, dhe rrafshet vertikale ndahen nga rrafshet përkatëse me një të ndaluarvëllimi për 1 metër.

Të dhënat e llogaritura për bakrin

Përzgjedhja e seksionit të kabllove (telave) me fuqidhe gjatësi prej bakri, U = 230 V, njëfazore

R, kW	1	2	3	3,5	4	6	8
I, A	4,5	9,1	13,6	15,9	18,2	27,3	36,4
Seksion kryq Tocoproduke udhëhequrpërçues, mm ²	1	1	1,5	2,5	2,5	4	6
Maksimumi i lejueshëngjatësia kabllorkur specifikohet- seksion nominal, m	34,6	17,3	17,3	24,7	21,6	23	27

Shfrytëzimi

Mbushje me ujë

Në mënyrë që rezervuari të mbushet plotësisht me uejështë e nevojshme:

- hapni rubinetin e ujit të nxehtë në mikser;
- hapni valvulën e furnizimit me uejënë uejëngrohës;
- prisni që uji të rrjedhë nga rubineti;
- mbyllni rubinetin e ujit të nxehtë në rubinetdhe sigurohuni që të mos ketë rrjedhje.

Nëse uji rrjedh nga rubineti i ujit të nxehtë, rezervuari mbushet plotësisht me uej. Vetëm pas kësaj mund ta lidhni rezervuarin me elektricitetin kabllot.

Në rast të pasigurisë nëse uej në ngrohës uji, mos e lidhni me rrjetin elektrik.

Lidhje elektrike

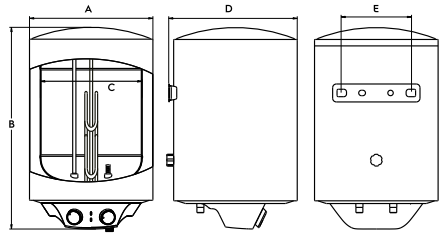


Me kujdes!

Lidhjenë rrjet vetëm pas mbushjes me uej (e kundërta mund të çojë në djegien e elementit të ngrohjes dhe dëmtim të pajisjes).

Lidhni ngrohësin e ujit në prizë dhe treguesi do ndizet. Kjo tregon se ngrohësi i ujit është i ndezur dhe furnizohet me energji. Vendosni nivelin e dëshiruar të ngrohjes së ujit nga i ulët në të lartë duke përdorur kontrolluesin e temperaturës së ngrohjes. Ngrohja e ujit fiket automatikisht kur temperatura e vendosur arrihet dhe automatikisht ndizet për ngrohje. Kur temperatura e ujit arrin temperaturën e caktuar, ngrohja do të ndalet.

Dimensionet e instalimitdhe dimensionet



Oriz. 6

Opsione/ Model	EWH 50 V EEC	EWH 50 V EEC	EWH 60 V EEC	EWH 100 V EEC
A, mm	ø340	ø380	ø450	ø450
B, mm	638	755	828	983
C, mm	ø300	ø300	ø300	ø300
D, mm	365	405	475	475
E, mm	205	205	205	205

Teknikekarakteristikat

Opsione/ Model	EWB 30 V EEC	EWB 50 V EEC	EWB 80 V EEC	EWB 100 V EEC
Vëllimi nominal (i dobishëm), l	27	45	72	90
Fuqia e vlerësuar, W	2000 (800*1200)			
Tensioni nominal, V-Hz	230-50			
Rryma e vlerësuar, A	8.7			
Presioni minimal i ujit, bar	0.8			
Presioni maksimal i ujit, bar*	7.5			
Temperatura maksimale e ujit, °C	75			
Koha e ngrohjes nga 10 në 75°C**, min.	68	114	180	225
Mbrojtje nga goditja	I			
Mbrojtje nga lagështia	IPX4			
Eficienca e energjisë klasa	C	C	C	C
Dimensionetpajisje (W×H×D), mm	340×638×365	380×755×405	450×828×475	450×983×475
Dimensionet e paketimit (W×H×D),mm	405×690×385	445×810×425	505×880×495	515×1035×505
Pesha neto, kg	13.9	18.3	24.3	27.8
Pesha bruto, kg	16.3	20.6	27.4	31.2

* Në presionin maksimal, presioni i tepërt lirohet përmes valvulës së sigurisë. Nëse presioni në rrjetin e ujësjellësit kalon 6 bar (nom.- presioni i funksionimit), duhet të instalohet një valvul për uljen e presionit.

** Kohët e nxehjes janë me fuqi të plotë të nxehësisë dhe bazohen në kushtet ideale të ambientit.

Prodhuesi rezervon të drejtën për të bërë ndryshime.

Zgjidhja e problemeve

Refuzimet	Arsyet	Riparimi
Treguesi i ngrohjes është fikur	Dështimi i kontrolluesit të temperaturës	Kontakto specialistet te shërbimit për riparime
Nuk vjen ujë nga çezma e ujit të nxehtë	<ol style="list-style-type: none"> 1. Furnizimi me ujë përmes tubave të ujit është ndërprerë 2. Presioni i ujit është shumë i ulët 3. Valvula e hyrjes së ujit është e mbyllur 	<ol style="list-style-type: none"> 1. Prisni që furnizimi me ujë të rifillojë 2. Përdorni ngrohësin e ujit kur presioni i ujit rritet përsëri 3. Hapni rubinetin e ujit
Temperatura e ujit e tejkalon nivelin e vendosur	Nuk punon sistemi i rregullimit të temperaturës	<ol style="list-style-type: none"> 1. Menjëherë fikni ngrohësin e ujit nga rrjeti elektrik 2. Kontaktoni teknikët e shërbimit për riparim.
Nuk ngrohet uji	Nuk është ndezur ngrohësi	<p>Vendosni butonat ON/OFF (Ndezur/Fikur), në pozicionin Low</p> <ol style="list-style-type: none"> 1. Shkëputni ngrohësin e ujit nga rrjeti elektrik 2. Ftohni ngrohësin e ujit duke hapur rubinetin e ujit të nxehtë dhe mbajeni hapur derisa temperatura e ujit të ulet 3. Hiqni kapakun 4. Shtypni butonin e vogël në korpus 5. Mbyllni kapakun dhe riliidhni pajisjen në rrjetin elektrik 6. Nëse problemi vazhdon, kontaktoni teknikun tuaj të shërbimit
	Ka funksionuar sensori termik mbrojtës	
	Është demtuar rezistenca	Drejtohuni tek specialist i shërbimit teknik
	Bordi elektronik ka defekt	Drejtohuni tek specialist i shërbimit teknik
Rrjedh ujë	Dëmtuar ngjithësi i tubit	Zëvendësoni ngjithësin

Kujdesdhe mirëmbajtjen

**Kujdes!****Përparashkëputeni gjithmonë ngrohësin e ujit nga rrjeti elektrik gjatë servisit.**

Ngrohësi i ujit nuk kërkon shtesë Kujdesi per trupin. Është e nevojshme të fshini trupin herë pas here me një leckë të butë ose një sfungjer të lagur në mënyrë që të mos dëmtoni trupin e ngrohësit të ujit. Përdorimi i kimikateve agresive është i ndaluar.

Për të siguruar jetëgjatësi shërbimi dhe për të ruajtur garancinë për rezervuarin e brendshëm që përmban ujë, është e nevojshme të kryeni mirëmbajtje nga

specialistë të kualifikuar jo më vonë se një vit pas fillimit të përdorimit, i cili duhet të përfshijë një kontroll të detyrueshëm për praninë e papastërtive në rezistencë dhe zgavrën e brendshme të rezervuarit që përmban ujë si dhe gjithashtu gjendja e anodës së magnezit. Në rast të konsumimit të rëndë, anoda e magnezit duhet të zëvendësohet. Garancia për rezervuarin e ujit dhe rezistencën nuk është e vlefshme në rast se anoda është tejkonsumuar (vëllimi i mbetur më pak se 30% i origjinalit).

Bazuar në rezultatet e inspektimit të ngrohësit të ujit gjatë shërbimit teknik të parë, përcaktohet frekuenca e mirëmbajtjes së rregullt, e cila duhet të respektohet gjatë gjithë periudhës së funksionimit të pajisjes.

Ngrohjeelement (ngrohës)

nProjektuar për të ngrohur ujin në rezervuarin e brendshëm duke e kthyer energjinë elektrike në nxehtësi. Formimi i gëlqeres në sipërfaqen e saj (shkallë) mbinxehje dhe dalje e parakohshme dështimi i elementit të ngrohjes. Inspektoni rregullisht dhe, nëse është e nevojshme, Pastrojeni sipërfaqen e urës me një agjent heqës.

Garancianë një element ngrohjeje nuk është e vlefshme nëse plotësohen një ose më shumë nga kushtet e mëposhtme:

- fortësia e ujit kalon 25 °F,
- trashësia e shtresës së shkallës në sipërfaqen e elementit të ngrohjes është më shumë se 5 mm.



Me kujdes!

Akumulimi i shkallës në elementin e ngrohjes dhe prania e sedimentit në rezervuarin e brendshëm mund të çojë në dështimin e ngrohësit të ujit dhe është baza për refuzimin e shërbimit të garancisë. Mirëmbajtja e rregullt është një masë parandaluese dhe nuk mbulohet nga garancia.

Pajisja për Valvula e lehtësimit të presionit duhet të kontrollohet për funksionim rregullisht për të hequr depozitat e gëlqeres. Në hapësirën e ndaluar nuk lejohet instaloni çelsat, prizat dhe pajisje ndriçimi. Në mbrojtje hapësirë, instalimi i çelsave është i ndaluarme fal, megjithatë, mund ta instaloni prizat e tokëzuara. Ngrohësi i ujit duhet të instalohet jashtë vëllimit të ndaluar në mënyrë që avionët e ujit të mos bien mbi të. Për të siguruar sigurinë e funksionimit të ngrohësit të ujit, duhet të instalohet një makinë automatike me një vlerë nominale të përshtatshme. Gjatë përdorimit të përditshëm, rekomandohet të mbani ngrohësin e ujit të kyçur në rrjetin elektrik, pasi termostati ndez ngrohjen vetëm kur kërkohet të ruajë temperaturën e caktuar. Kryeni rregullisht mirëmbajtjen e ngrohësit tuaj të ujit me ndihmën e specialistëve nga një qendër e autorizuar shërbimi.



Asnë çdo rast, mos e hiqni kapakun e ngrohësit të ujit pa e shkëputur më parë nga rrjeti elektrik.

Transporti dhe magazinimi

Ngrohësit e ujit në paketimin e prodhuesit mund të transportohen nga të gjitha llojet e transportit të mallrave në përputhje me rregullat në fuqi për këtë lloj transporti. Temperatura gjatë transportit mund të variojë nga minus 50 në plus 50 °C dhe në lagështi relative deri në 80% në plus 25 °C). Gjatë transportit, ngrohësit e ujit nuk duhet të leviznin apo të pësojnë goditje brenda automjetit. Transportojini dhe shkarkojini në përputhje me shenjat e trajtimit të treguara në paketim. Ngrohësit e ujit duhet të ruhen në paketimin e prodhuesit në kushte ruajtjeje nga +1 °C në +40 °C me lagështi relative deri në 80% në 25 °C).

Riciklimi



Kjo pajisje nuk mund të hidhet me mbeturina shtëpiake (2012/19/EU).

Detyrimet e garancisë

Shërbimi i garancisë kryhet në përputhje me kushtet e specifikuar në seksionin “Detyrimet e garancisë”.

Garancia:

- Periudha e garancisë për produktin është dy vjet nga data e blerjes. Nëse gjatë kësaj periudhë garancie dy vjeçare çdo defekt që rrjedh nga mangësi në materiale dhe/ose mjeshtëri pune produkti do të riparohet ose zëvendësohet.
- Riparimi ose zëvendësimi falas është i mundur vetëm nëse sigurohet prova bindëse, për shembull me duke përdorur një dëftesë që konfirmon atë ditë në të cilën kërkohet shërbimi është brenda garancisë afat.
- Garancia nuk përfshin produktet dhe/ose pjesë të produktit që janë vesh dhe lot që mund të konsiderohen si harxhues në natyrë ose të cilat janë bërë prej qelqi.
- Garancia është e pavlefshme nëse defekti të shkaktuar nga dëmtimi i shkaktuar nga jo i duhur përdorimi i duhur, mirëmbajtja e dobët të jetuarit (për shembull, refuzimi ishte për shkak hyrja brenda produktit nga të huajt objekte ose lëngje) ose nëse riparimet ose riparimet janë kryer nga persona jo i autorizuar nga Prodhuesi
- Për përdorimin e saktë të produktit,

përdoruesi duhet të përmbahet në mënyrë rigorozë të gjitha udhëzimet e përfshira në manualin e përdoruesit dhe duhet të përmbahet nga çdo veprim ose manipulim që përshkruhet si – personale ose për të cilat ka udhëzime në manualin e përdoruesit.

- Këto kufizime të garancisë nuk ndikojnë në të drejtat tuaja ligjore.

Mbështetje:

Mbështetja gjatë dhe pas periudhës së garancisë mund të merret në të gjitha vendet ku produkti shpërndahet zyrtarisht. Ju lutemi kontaktoni shitësin tuaj për ndihmë.

Data e prodhimit

Data e prodhimit është shënuar në një letër ngjitës në kapak, dhe gjithashtu është e koduar në Code-128.

Data e prodhimit përcaktohet si më poshtë:

SN XXXXXXXX XXXX XXXXXX XXXXX

muaji dhe viti i prodhimit

Mos e fshini dhe ruani numrin serial të pajisjes. Humbja ose dëmtimi i letrës ngjitëse më numrin serial, në raste së nevojës, nuk do të lejojë të përcaktohet data e prodhimit.

Importues:

Prodhues: CladSwiss AG,
Bahnhofstrasse 27, 6300 Zug, Switzerland.
E-mail: info@cladswiss.com

E prodhuar në Kinë.

Electrolux është një markë tregtare e regjistruar e përdorur nën licencën e AB Electrolux (botuar).

Prodhuesi rezervon të drejtën për të bërë ndryshime në dizajn dhe karakteristikat e pajisjes.

Në tekst dhe numra, udhëzimet mund gabime teknike dhe gabime tipografike. Ndryshimet në specifikime dhe asortimenti mund të prodhohet pa njoftim paraprak.

Mund të gjenden disa gabimet në shkrim, në tekste dhe numra.

Dizajni dhe të dhënat teknike të pajisjes mund të ndryshojnë nga ato të treguara në paketim. Ju lutemi kontaktoni konsulentin tuaj të shitjes për më shumë informacion.

ZAWARTOŚĆ

1. ZASADY BEZPIECZEŃSTWA.....	25
2. PRZEZNACZENIE	26
3. KOMPLETOWANIE.....	26
4. URZĄDZENIE URZĄDZENIA	27
5. PANEL STEROWANIA.....	27
6. MONTAŻ PODGRZEWACZA WODY.....	28
7. PRZYŁĄCZE DO WODOCIĄGU	28
8. PODŁĄCZENIE DO SIECI ELEKTRYCZNEJ.....	29
9. EKSPLOATACJA.....	29
10. WYMIARY I WYMIARY INSTALACYJNE	30
11. SPECYFIKACJE.....	30
12. ROZWIĄZYWANIE PROBLEMÓW	31
13. PIELĘGNACJA I KONSERWACJA.....	31
14. TRANSPORT I MAGAZYNOWANIE	32
15. UTYLIZACJA.....	32
16. GWARANCJA.....	32
17. DATA PRODUKCJI	33

MYŚLIMY O WAS

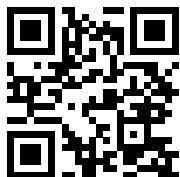
Dziękujemy że kupili urządzenia Electrolux. Wybrali Państwo produkt poparty dziesięcioleciaми doświadczenia zawodowego i innowacji. Wyjątkowy i stylowy, stworzony z troską o państwo. Dlatego za każdym razem, gdy go będziecie używać, możecie być pewni, że efekty zawsze będą doskonałe. Witamy w Electrolux! **Na naszej stronie internetowej możesz:**



Znaleźć rekomendacje produktów, instrukcje obsługi, informacje o konserwacji:
<http://www.home-comfort.com/support/>



Sprzedając to urządzenie, sprzedawca powinien wypełnić rozdział „Szczegóły produktu”, co się znajduje na wewnętrznej stronie tylnej okładki niniejszej instrukcji.



Używane symbole



Uwaga/Ważne informacje dotyczące bezpieczeństwa



Generalne informacje i zalecenia

Serwis gwarancyjny jest wykonywany na warunkach określonych w punkcie „Gwarancja”.

Uwaga:

W tekście tej instrukcji akumulacyjny elektryczny podgrzewacz wody może mieć takie nazwy techniczne jak urządzenie, device, aparat itp.

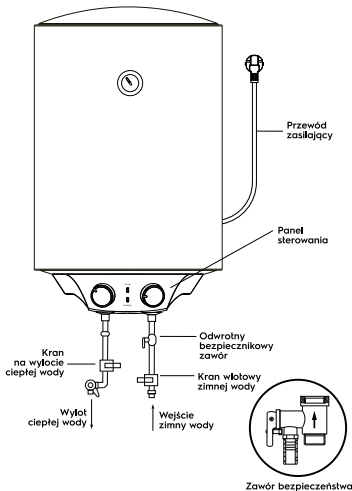
Zasady bezpieczeństwa



Uwaga!

Zabrania się używania przenośnych gniazd. Nieprawidłowa instalacja i obsługa elektrycznego podgrzewacza wody może spowodować wypadki lub szkody majątkowe.

- Gniazdo zasilania musi być bezpiecznie uziemione. Prąd znamionowy gniazda nie powinien być niższy niż 10 A. gniazdo i wtyczka powinny być zawsze suche, aby zapobiec zwarciom w sieci elektrycznej.
- Ściana, na której zainstalowany jest podgrzewacz wody, musi być przystosowana do obciążenia dwukrotnie większego niż całkowita masa podgrzewacza wody wypełnionego wodą.
- Zawór zwrotny bezpieczeństwa należy zainstalować w miejscu wlotu zimnej wody (patrz rys. 1).



Rys. 1

- Przy pierwszym użyciu podgrzewacza wody (lub przy pierwszym użyciu po konserwacji lub czyszczeniu) nie należy włączać podgrzewacza wody do momentu całkowitego napełnienia go wodą. Podczas napełniania zbiornika podgrzewacza wody należy otworzyć kran ciepłej wody, aby spuścić powietrze.

Po napełnieniu zbiornika wodą i wypłynięciu wody z kranu kran można zamknąć.

- Podczas podgrzewania wody z otworu wylotowego ciśnienia zwrotnego zaworu bezpieczeństwa może wypływać woda. To normalne zjawisko. Jednak w przypadku dużych wycieków należy skontaktować się z technikami serwisowymi. W żadnym wypadku nie należy blokować otworu zwalniającego ciśnienie; w przeciwnym razie może to spowodować awarię podgrzewacza wody.
- Na Otwór wylotowy ciśnienia w zaworze bezpieczeństwa (pozycja 3 na rys. 5) konieczne jest zainstalowanie rury spustowej i wyprowadzenie jej do kanalizacji w przypadku spuszczenia wody i przepiętlenia nadciśnienia*. Rura spustowa połączona z otworem uwalniającym ciśnienie powinna być skierowana w dół.
- Temperatura wody wewnątrz podgrzewacza wody może osiągnąć 75 °C. Aby uniknąć poparzeń, można regulować temperaturę wody za pomocą kranu miksera.

Odptyw wody:

Z podgrzewacza wody należy całkowicie spuścić wodę, jeśli nie będzie on używany przez długi czas lub temperatura w pomieszczeniu, w którym jest zainstalowany, może spaść poniżej 0 °C. odptyw można wykonać za pomocą zaworu bezpieczeństwa, podczas gdy who – możliwe jest wyciek spod trzpienia zaworu.

Do odptywu można zapewnić Trójnik z zaworem między zaworem a tuleją (poz. 1, rys. 5).

Przed spuszczeniem wody z podgrzewacza wody nie zapomnij:

- Odczyć zasilanie od urządzenia.
- Upewnić się, że woda wewnątrz zbiornika ma bezpieczną temperaturę.
- Odczyć dopływ zimnej wody do zbiornika zamykając zawór odcinający.
- Odczyć dopływ ciepłej i zimnej wody do mieszkania
- Otwórz dopływ ciepłej wody na mikserze, aby zmniejszyć ciśnienie wewnątrz zbiornika.
- Otwórz zawór odcinający na trójniku zamontowanym na króćcu wylotowym ciepłej wody z podgrzewacza wody (w przypadku, gdy Trójnik został zainstalowany), w przeciwnym razie

* Po podgrzaniu woda rozszerza się, co powoduje wzrost ciśnienia w podgrzewaczu wody. Aby uniknąć uszkodzenia podgrzewacza wody, należy użyć zaworu bezpieczeństwa.

zdemontować rurę przyłączeniową na wylocie z podgrzewacza wody.

- Podłączyć wąż spustowy (poz. 3 na rys. 5) do zaworu odcinającego. Na trójniku na Wlocie Zimnej Wody do podgrzewacza wody i skieruj go do kanalizacji lub do miejsca odprowadzania wody.
- Otwórz zawór odcinający i poczekaj, aż woda całkowicie spłynie.



Uwaga!

Instalacja zaworu bezpieczeństwa zawartego w dostawie jest koniecznością. Zabrania się instalowania jakichkolwiek zaworów odcinających między zaworem bezpieczeństwa i wlotem do zbiornika oraz zablokowanie otworu spustowego zaworu bezpieczeństwa.

- Nie pozostawiaj podgrzewacza wody wypełnionego wodą bez zasilania i podgrzewania wody w pomieszczeniu, w którym temperatura może być niższa niż 0°C.
- W przypadku długotrwałej nieobecności, prac naprawczych, technologicznych i pro-filaktycznych na linii zaopatrzenia w wodę, konieczne jest odcięcie poszczególnych zaworów odcinających na linii zaopatrzenia w zimną wodę do podgrzewacza wody i na linii wylotowej gorącej wody, a także wyłączenie podgrzewacza wody i odłączenie od zasilania, wyjmując wtyczkę z gniazdka.
- W przypadku uszkodzenia jednej z części podgrzewacza wody należy skontaktować się z technikami serwisowymi w celu przeprowadzenia naprawy. Należy używać wyłącznie części zamiennych dostarczonych przez producenta.
- Urządzenie nie jest przeznaczone do użytku przez osoby (w tym dzieci) o zdolnościach fizycznych, zmysłowych lub umysłowych lub w przypadku braku doświadczenia życiowego lub wiedzy, chyba że są pod nadzorem lub pouczeni o korzystaniu z urządzenia przez osobę odpowiedzialną za ich bezpieczeństwo. Dzieci powinny być nadzorowane, aby zapobiec zabawom z urządzeniem.

Przeznaczenie

Elektryczny podgrzewacz wody typu akumulacyjnego jest przeznaczony do podgrzewania zimnej wody pochodzącej z sieci wodociągowej. Stosuje się wyłącznie do celów domowych woda z podgrzewacza wody nie jest przeznaczona do picia i gotowania.

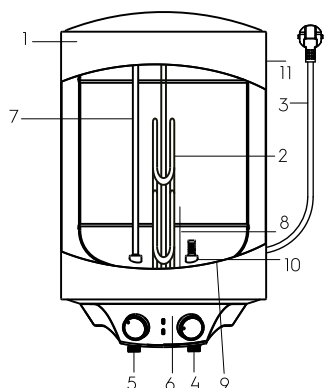
Instalacja i pierwsze uruchomienie podgrzewacza wody musi być wykonane przez wykwalifikowanego specjalistę, który może być odpowiedzialny za prawidłowość instalacji i wydać zalecenia dotyczące użytkowania podgrzewacza wody. Podczas łączenia należy przestrzegać obowiązujących standardów i przepisów. Przed zainstalowaniem podgrzewacza wody upewnij się, że elektroda uziemiająca gniazda jest prawidłowo uziemiona. W przypadku braku elektrody uziemiającej w gnieździe konieczne jest uziemienie podgrzewacza wody oddzielnym przewodem uziemiającym do zacisku uziemienia na łączniku kołnierza elementu grzejnego. W przypadku braku uziemienia zabrania się instalacji i eksploatacji produktu.

Kompletowanie

Elektryczny podgrzewacz wody typu zbiorczego jest wyposażony w podstawowe elementy do instalacji i podłączenia. W skład zestawu podgrzewacza wody wchodzi:

- Podgrzewacz wody z przewodem zasilającym – 1 szt.;
- 1 x zawór bezpieczeństwa;
- kotwy montażowe do montażu. Dla 30 L – 50 L – 2 szt.; dla 80 l, 100 L – 2 szt.;
- 1 x Instrukcja obsługi;
- karta gwarancyjna (w instrukcji) – 1 szt.

Urządzenie urządzenia



Rys. 2

1. Obudowa
2. Element grzejny
3. Przewód zasilający
4. Wlot zimnej wody
5. Wylot ciepłej wody
6. Panel sterowania
7. Rura doprowadzająca ciepłą wodę
8. Anoda magnezowa
9. Termostat ochronny
10. Rura wlotowa zimnej wody do zbiornika (z dyfuzorem)
11. Izolacja cieplna

Automatyczna kontrola temperatury wody:

Po otwarciu kranu ciepłej wody na mikserze na wylocie podgrzewacza wody zimna woda zaczyna płynąć do wlotu. Woda w zbiorniku miesza się, a jej temperatura spada. Czujnik termostatu reaguje na obniżenie temperatury wody, element grzewczy (ten) włącza się automatycznie i podgrzewa wodę do określonej temperatury. Gdy temperatura osiągnie ustaloną wartość, grzałka automatycznie się wyłącza.

Poziomy ochrony podgrzewacza wody:

- zabezpieczenie przed przegrzaniem;
- zabezpieczenie przed przekraczającym normę ciśnieniem hydraulicznym.

Stalowe zbiorniki wewnętrzne ze specjalną powłoką ochronną są wykonane zaawansowaną metodą elektrostatycznego emaliowania na sucho. Właściwości szkliwa:

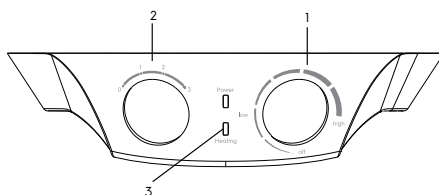
- zwiększona przyczepność i wysoka plastyczność (hartowana w temperaturze

850 °C);

- rozszerza się lub kurczy przy zmianach temperatury w tej samej proporcji co ściany zbiornika wewnętrznego, nie tworząc mikropęknięć, w których może powstać ognisko korozji.

Jako dodatkowe zabezpieczenie przed korozją zbiornik wewnętrzny, wyposażony w podgrzewacz wody z anodą magnezową.

Panel sterowania



Rys. 3

Ilustracja panelu sterowania

1. Pokrętło regulacji temperatury
Wskaźnik zasilania świeci na zielono, gdy podgrzewacz wody jest w normalnym stanie.
2. Pokrętło regulacji mocy regulacja mocy grzania.
Wskaźnik ogrzewania świeci na czerwono, gdy podgrzewacz wody jest w trybie ogrzewania.
3. Lampka kontrolna (1,2kW) / Lampka kontrolna (0,8kW)
Pokrętło regulacji temperatury: dostosuj temperaturę wody.

Operacja:

Ustawianie temperatury podgrzewania wody.

Obrócić pokrętło regulacji temperatury, aby wyregulować temperaturę grzania. Zakres regulacji temperatury wynosi 30-75°C. Obróć zgodnie z ruchem wskazówek zegara, aby uzyskać wyższą temperaturę, obróć przeciwnie do ruchu wskazówek zegara, aby uzyskać niższą temperaturę. Aby uzyskać więcej ciepłej wody, lepiej jest obrócić pokrętło regulacji do obszaru wysokiej temperatury.

Ogrzewanie i ocieplenie.

Podgrzewacz wody może automatycznie kontrolować temperaturę. Po podgrzaniu do ustalonej temperatury podgrzewacz wyłączy zasilanie i przestanie grzać. Gdy temperatura wody spadnie do określonej wartości, podgrzewacz wody włączy zasilanie i ponownie się nagrzeje.

Uwaga: ciepła woda jest dostarczana w trybie ogrzewania/ogrzewania.

Regulator mocy grzewczej.

Gdy pokrętko regulacji mocy jest ustawione w pozycji „1”, „2”, „3”, moc można zmieniać jako 800W, 1200W i 800+1200W.

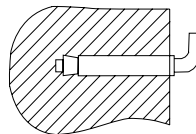
Przerwij ogrzewanie.

Gdy pokrętko regulacji znajduje się w pozycji „wyłączone”, zasilanie jest wyłączone, a podgrzewacz wody przestaje się nagrzewać.

Montaż podgrzewacza wody

Upewnij się, że do instalacji elektrycznego podgrzewacza wody używane są oryginalne części dostarczone przez producenta, które mogą wytrzymać ciężar podgrzewacza wody wypełnionego wodą. Nie instaluj podgrzewacza wody na uchwycie, dopóki nie upewnij się, że uchwyt jest bezpiecznie zainstalowany. W przeciwnym razie Elektryczny podgrzewacz wody może spaść ze ściany, co spowoduje jego uszkodzenie lub może spowodować poważne obrażenia. Wybierając miejsca pod otwory na śruby mocujące, upewnij się, że po obu stronach ścian łazienki lub innego pomieszczenia do obudowy nagrzewnicy wodnej jest szczelina co najmniej 0,2m, a od strony podłączenia rur co najmniej 0,5m, w celu ułatwienia dostępu podczas konserwacji w razie potrzeby. W przypadku, gdy woda bezpośrednio ze studni, pokładów lub wież ciśnieniowych wchodzi do podgrzewacza wody, konieczne jest użycie filtra zgrubnego do zimnej wody wchodzącej do podgrzewacza wody. Filtr zgrubny można kupić w specjalnych sklepach. Jeśli filtr zgrubny nie jest zainstalowany, gwarancja na produkt nie jest objęta gwarancją. Elektryczny podgrzewacz wody powinien być zainstalowany na twardej pionowej powierzchni (ścianie). Podgrzewacz wody serii V EEC może być instalowany wyłącznie w ogrzewanym pomieszczeniu. Wskazane jest zainstalowanie podgrzewacza wody jak najbliżej miejsca użycia ciepłej wody, ponieważ im mniejsza długość rur, tym mniejsze straty ciepła. Jak pokazano na ryc. 5. Gdy podgrzewacz wody znajduje się obok ściany, pozostaw zalecaną wolną przestrzeń do konserwacji. Nie instalować podgrzewacza wody na poziomej powierzchni i blisko podłogi. Po wybraniu miejsca montażu określ miejsca na dwie śruby z hakami (w zależności od specyfikacji wybranego produktu). Wywierć w ścianie dwa otwory o nieprzekraczalnej głębokości

odpowiadające wymiarowi śrub mocujących, włóż śruby, obróć hak do góry, mocno dokręć nakrętki, a następnie zainstaluj na nim Elektryczny podgrzewacz wody (patrz rys. 4). Jeśli łazienka jest zbyt mała, aby zainstalować podgrzewacz wody, można ją zainstalować w każdej innej łazience, która jest chroniona przed bezpośrednim działaniem promieni słonecznych i deszczu.



Rys. 4. Kotwa montażowa do montażu.

Przyłącze do wodociągu

Do podłączenia podgrzewacza wody do sieci wodociągowej stosuje się rury o średnicy G1/2.

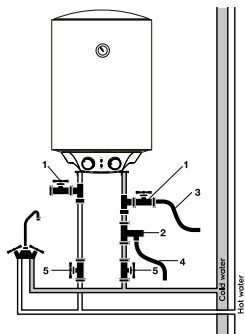


Uwaga!

Aby zainstalować elastyczny eyeliner i zawór bezpieczeństwa, nie zaleca się stosowania dodatkowych materiałów, które nie są dołączone do podgrzewacza wody. Nakrętka z elastycznym eyelinerem ma gumową uszczelkę, która zapewnia szczelność połączenia eyelinera i zaworu bezpieczeństwa. Podczas dokręcania należy wykluczyć gwałtowne siły szarpania, a także ograniczyć moment dokręcania do 25-30 N*m.

Aby uniknąć wycieków podczas podłączania rurociągu, na końcach połączeń gwintowych należy zainstalować kompletne gumowe uszczelki.

Jeśli konieczne jest wdrożenie systemu zaopatrzenia w wodę dla kilku punktów poboru wody, użyj metody SOE-Dingen (patrz rys. 5).



Rys. 5

1. Trójnik
2. Zawór bezpieczeństwa
3. Rura spustowa
4. Wąż spustowy
5. Zawór

Podłączenie do sieci elektrycznej

Wszystkie podgrzewacze wody akumulacyjnej serii V EEC są przystosowane do podłączenia do sieci elektrycznej o napięciu jednofazowym 230 V upewnij się, że parametry sieci elektrycznej w miejscu pod klucz odpowiadają parametrom znajdującym się na tabliczce z danymi technicznymi urządzenia. Podczas instalowania podgrzewacza wody należy przestrzegać obowiązujących zasad bezpieczeństwa elektrycznego. Podczas instalowania podgrzewacza wody w łazience lub toalecie należy wziąć pod uwagę ograniczenia związane z istnieniem zakazanego, i ochronnych objętości (przestrzeni). **Zakazana objętość** to przestrzeń ograniczona stycznie i pionowymi płaszczyznami w stosunku do zewnętrznych krawędzi wanny, toalety lub prysznicza i płaszczyznę umieszczoną nad nimi lub nad podłogę, jeśli instalacja wodno-kanalizacyjna jest zamontowana na podłodze, na wysokości 2,25 m.

Objętość ochronna to przestrzeń, w której płaszczyzny poziome, które są rysowane, pokrywają się z płaszczyznami objętości zabronionej, a płaszczyzny pionowe są oddalone od odpowiednich płaszczyzn objętości zabronionej o 1 metr.

Obliczone dane dla miedzi

Wybór przekroju kabla (drułu) według mocy i długości miedzi, $U = 230$ V, jednofazowy

R, kW	1	2	3	3,5	4	6	8
I, A	4,5	9,1	13,6	15,9	18,2	27,3	36,4
Przekrój rdzenia przewodzącego, mm ²	1	1	1,5	2,5	2,5	4	6
Maksymalna dopuszczalna długość kabla przy określonym przekroju, m	34,6	17,3	17,3	24,7	21,6	23	27

Eksploatacja

Napełnianie wodą

Aby całkowicie napełnić zbiornik wodą, musisz:

- otwórz kran ciepłej wody na mikserze;
- otwórz zawór doprowadzający wodę do podgrzewacza wody;
- poczekaj, aż woda wypłynie z kranu;
- zamknąć kran ciepłej wody na baterii i upewnić się, że nie ma wycieków.

Jeśli woda płynie z kranu Ciepłej Wody-zbiornik jest całkowicie wypełniony wodą. Dopiero wtedy możesz podłączyć zbiornik do sieci elektrycznej.

W razie wątpliwości, czy istnieje w podgrzewaczu wody woda, nie podłączaj jej do zasilania.

Podłączenie do sieci elektrycznej

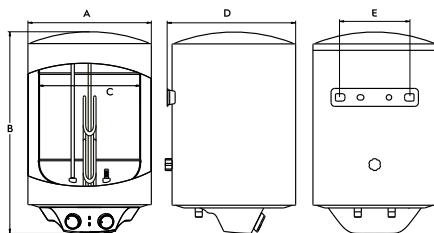


Uwaga!

Podłączenie do sieci elektrycznej odbywa się dopiero po napełnieniu wodą (odwrótność może spowodować spalenie elementu grzejnego i uszkodzenie urządzenia).

Podłącz podgrzewacz wody do gniazdka, po czym zaświeci się wskaźnik na panelu. Oznacza to, że podgrzewacz wody jest włączony i jest zasilany. Ustaw żądany poziom podgrzewania wody od niskiego do wysokiego za pomocą regulatora temperatury ogrzewania. Ogrzewanie wody jest automatycznie wyłączone po osiągnięciu ustawionej temperatury i automatycznie włączone w celu dogrzenia. Gdy temperatura wody osiągnie ustaloną temperaturę, ogrzewanie zostanie zatrzymane.

Wymiary i wymiary instalacyjne



Rys. 6

Opcje / Model	EWH 30 V EEC	EWH 50 V EEC	EWH 80 V EEC	EWH 100 V EEC
A, mm	ø340	ø380	ø450	ø450
B, mm	638	755	828	983
C, mm	ø300	ø300	ø300	ø300
D, mm	365	405	475	475
E, mm	205	205	205	205

Specyfikacje

Opcje / Model	EWH 30 V EEC	EWH 50 V EEC	EWH 80 V EEC	EWH 100 V EEC
Nominalna (użyteczna) objętość, l	27	45	72	90
Moc znamionowa, w	2000 (800+1200)			
Napięcie znamionowe, V - Hz	230-50			
Prąd znamionowy, A	8.7			
Minimalne ciśnienie wody, bar	0.8			
Maksymalne ciśnienie wody, bar*	7.5			
Maksymalna temperatura wody, °C	75			
Czas nagrzewania od 10 do 75 °C**, min.	68	114	180	225
Ochrona przed porażeniem elektrycznym	I			
Ochrona przed wilgocią	IPX4			
Klasa efektywności energetycznej	C	C	C	C
Wymiary urządzenia (szer.xwys.xgł.), mm	340x638x365	380x755x405	450x828x475	450x983x475
Wymiary opakowania (szer.xwys.xgł.), mm	405x690x385	445x810x425	505x880x495	515x1035x505
Waga netto, kg	13.9	18.3	24.3	27.8
Waga Brutto, kg	16.3	20.6	27.4	31.2

* Przy maksymalnym ciśnieniu rozpoczyna się odprowadzanie nadmiaru ciśnienia przez zawór bezpieczeństwa. Jeśli ciśnienie w sieci wodociągowej przekracza 6 barów (nominalne ciśnienie robocze), konieczne jest zainstalowanie zaworu redukcyjnego.

** Czas nagrzewania jest wskazany przy pełnej mocy grzewczej i obliczony w idealnych warunkach otoczenia. Producent zastrzega sobie prawo do wprowadzania zmian.

Rozwiązywanie problemów

Odmowy	Przyczyny	Usuwanie
Wskaźnik nagrzewania jest wyłączony	Awaria regulatora temperatury	Skontaktuj się z technikami serwisowymi w celu przeprowadzenia naprawy
Nie ma wody z kranu ciepłej wody	<ol style="list-style-type: none"> 1. Dopływ wody do wodociągu jest zablokowany 2. Ciśnienie wody jest zbyt niskie 3. Zawór wlotowy wody jest zablokowany 	<ol style="list-style-type: none"> 1. Poczekaj na wznowienie dopływu wody 2. Użyj podgrzewacza wody, gdy ciśnienie wody ponownie wzrośnie 3. Otwórz wlot wody z kranu
Temperatura wody przekracza dopuszczalny poziom	Awaria systemu regulacji temperatury	<ol style="list-style-type: none"> 1. Konieczne jest natychmiastowe wyłączenie podgrzewacza wody z sieci 2. Skontaktuj się z technikami serwisowymi w celu przeprowadzenia naprawy
Brak ogrzewania wody	Ogrzewanie nie jest włączone	<p>Przełącz pokrętko " ON / OFF "(Wł./ Wył. w pozycji low</p> <ol style="list-style-type: none"> 1. Odłącz Podgrzewacz wody od sieci 2. Ochłódź Podgrzewacz wody, otwierając w tym celu gorący kran wody i utrzymując jego otwartym, aż temperatura wody spadnie 3. Zdejmij pokrywę 4. Naciśnij mały przycisk na obudowie wyłącznika bezpieczeństwa 5. Ponownie załóż pokrywę i ponownie podłącz urządzenie do sieci 6. Jeśli usterka się powtórzy, skontaktuj się z serwisem
	Zadziałał ochronny czujnik termiczny	
	Uszkodzony element grzejny	Skontaktuj się ze specjalistą serwisu
	Wadliwa tablica elektroniczna	Skontaktuj się ze specjalistą serwisu
Wyciek wody	Usterka uszczelnienia rury	Wymień uszczelkę

Pielęgnacja i konserwacja

**Uwaga!****Przed konserwacją zawsze odłączaj Podgrzewacz wody od sieci elektrycznej.**

Podgrzewacz wody nie wymaga dodatkowej konserwacji. Od czasu do czasu należy wytrzeć obudowę miękką szmatką lub wilgotną gąbką, aby nie uszkodzić obudowy podgrzewacza wody.

Zabronione jest stosowanie agresywnych środków chemicznych.

Aby zapewnić długą żywotność i zachować

aktualną gwarancję na wewnętrzną pojemność wodną, konieczne jest przeprowadzenie konserwacji przez wykwalifikowanych specjalistów nie później niż rok po rozpoczęciu eksploatacji, co powinno obejmować obowiązkową kontrolę obecności kamienia na grzejniku i wewnętrznej wnęce zbiornika wodnego, a także stan anody magnezowej. W przypadku silnego zużycia anoda magnezowa musi zostać wymieniona. Gwarancja na zbiornik wody i element grzejny w przypadku zużytej anody (objętość resztkowa mniejsza niż 30% pierwotnej) jest nieważna.

Zgodnie z wynikami kontroli podgrzewacza wody podczas pierwszej konserwacji ustala się częstotliwość regularnej konserwacji,

której należy przestrzegać przez cały okres użytkowania urządzenia.

Element grzejny (Teng)

Element grzejny (TEN) przeznaczony jest do podgrzewania wody w zbiorniku wewnętrznym poprzez zamianę energii elektrycznej na ciepło. Powstawanie kamienia (kamienia) na jego powierzchni w celu przegrzania i przedwczesnej awarii elementu grzejnego.

Regularnie sprawdzaj i w razie potrzeby odkamień jego powierzchnię środkiem odkamieniającym.

Gwarancja na element grzejny nie jest ważna w przypadku spełnienia jednego lub więcej warunków:

- twardość wody przekracza 25 °F,
- grubość warstwy kamienia na powierzchni elementu grzejnego wynosi ponad 5 mm.



Uwaga!

Nagromadzenie się kamienia na grzejniku i obecność osadu w zbiorniku wewnętrznym może spowodować awarię podgrzewacza wody i stanowić podstawę do odmowy serwisu gwarancyjnego. Regularna konserwacja, jest środkiem zapobiegawczym i nie jest objęta gwarancją.

Urządzenie obniżające ciśnienie powinno być regularnie sprawdzane pod kątem działania w celu usunięcia osadów wapiennych.

W niedozwolonej przestrzeni nie wolno instalować przetłaczników, gniazd i oprawy oświetleniowe. W przestrzeni ochronnej instalacja przetłaczników jest zabroniona, jednak możliwe jest zainstalowanie gniazd z uziemieniem. Podgrzewacz wody musi być zainstalowany poza objętością zabronioną, tak aby nie był narażony na działanie strumienia wody. Aby zapewnić bezpieczne działanie podgrzewacza wody, należy zainstalować wyłącznik automatyczny o odpowiedniej mocy. W codziennym użytkowaniu zaleca się, aby podgrzewacz wody był podłączony do prądu, ponieważ termostat włącza ogrzewanie tylko wtedy, gdy jest to konieczne do utrzymania ustawionej temperatury. Podgrzewacz wody powinien być regularnie serwisowany w autoryzowanym centrum serwisowym.



W żadnym wypadku nie należy zdejmować pokrywy podgrzewacza wody bez uprzedniego odłączenia go od sieci elektrycznej.

Transport i magazynowanie

Podgrzewacze wody w Opakowaniu Producenta mogą być transportowane wszystkimi rodzajami transportu wewnętrznego zgodnie z zasady przewozu towarów obowiązujące w tym rodzaju transportu. Warunki transportu w temperaturze od minus 50 do plus 50 °C i przy wilgotności względnej do 80 % przy plus 25 °C).

Podczas transportu należy wykluczyć ewentualne uderzenia i ruchy opakowań z podgrzewaczami wody wewnątrz środka Trans krawca. Transport i układanie odbywa się zgodnie ze znakami manipulacyjnymi podanymi na opakowaniu. Podgrzewacze wody powinny być przechowywane w Opakowaniu Producenta w warunkach przechowywania od PLUS 1 °C do plus 40 °C i wilgotności względnej do 80 % w 25 °C).

Utylizacja



Urządzenie, którego termin upłynął, nie może być wyrzucane wraz z odpadami domowymi (2012/19/UE).

Gwarancja

Serwis gwarancyjny jest wykonywany na warunkach określonych w punkcie "Gwarancja".

Gwarancja:

- Okres gwarancji wynosi dwa lata od daty zakupu. Jeśli w trakcie dwuletniego okresu gwarancji wystąpią jakiegokolwiek wady spowodowane wadami materiałowymi i/lub produkcyjnymi, przedmiot należy naprawić lub wymienić.
- Bezpłatna naprawa lub wymiana jest możliwa tylko w przypadku dostarczenia przekonujących dowodów, na przykład odcinka, który potwierdza, że dzień zgłoszenia usługi mieści się w okresie gwarancyjnym.
- Gwarancja nie obejmuje produktów i/

CONȚINUT

1. REGULI DE SIGURANȚĂ	35
2. DESTINAȚIE	36
3. ACCESORII	36
4. PROIECTAREA DISPOZITIVULUI	37
5. PANOU DE CONTROL.....	38
6. MONTAREA ÎNCĂLZITORULUI DE APĂ	38
7. CONECTAREA LA REȚEAUA DE APĂ.....	38
8. CONECTAREA LA REȚEAUA ELECTRICĂ.....	39
9. OPERAȚIUNEA	39
10. DIMENSIUNI DE INSTALARE ȘI DIMENSIUNI	40
11. DATE TEHNICE.....	40
12. DEPANARE	41
13. ÎNGRIJIRE ȘI ÎNTREȚINERE.....	41
14. TRANSPORT ȘI DEPOZITARE	42
15. RECICLAREA.....	42
16. OBLIGAȚII DE GARANȚIE	42
17. DATA DE FABRICAȚIE	43

NE GÂNDIM LA DVS

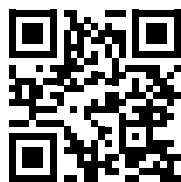
Vă mulțumim pentru că ați achiziționat dispozitivul Electrolux. Ați ales produsul bazat pe zeci de ani de experiență profesională și de inovații. Unic și elegant, produsul a fost proiectat cu grijă pentru dvs. De aceea, oricând nu veți utiliza produsul, puteți fi siguri, că rezultatele vor fi întotdeauna excelente. Bine ați venit la Electrolux! Pe site-ul nostru puteți găsi:



Puteți găsi recomandări privind utilizarea produselor, instrucțiuni de exploatare, informații privind asistența tehnică la adresa: www.home-comfort.com/support/



La vânzarea echipamentului vânzătorul trebuie să completeze capitolul "Detaliile produsului", care se găsește pe partea interioară a copertii posterioare a prezentelor instrucțiuni de utilizare.



Marcările folosite



Atenție/Informații importante de tehnică a securității



Informații generale și recomandări

Întreținerea de garanție se efectuează în conformitate cu condițiile prezentate în secțiunea „Obligații de garanție”.

Remarcă: În textul prezentelor instrucțiuni de exploatare, încălzitor de apă electric de stocare poate avea următoarele denumiri tehnice precum, produs, dispozitiv, aparat etc.

Reguli de siguranță



Atenție!

Nu utilizați prize portabile. Instalarea și utilizarea incorectă a încălzitorului electric de apă poate duce la accidente sau la deteriorarea bunurilor.

- Priza de alimentare trebuie să fie bine împământată. Curentul nominal al prizei de alimentare trebuie să fie de cel puțin
- 10 A. Priza și ștecherul trebuie să fie întotdeauna uscate pentru a preveni un scurtcircuit în sistemul electric.
- Peretele pe care este instalat încălzitorul trebuie să fie proiectat pentru o sarcină de două ori mai mare decât greutatea totală a încălzitorului umplut cu apă.
- La intrarea de apă rece trebuie instalată o supapă de reținere de siguranță (a se vedea fig. 1).

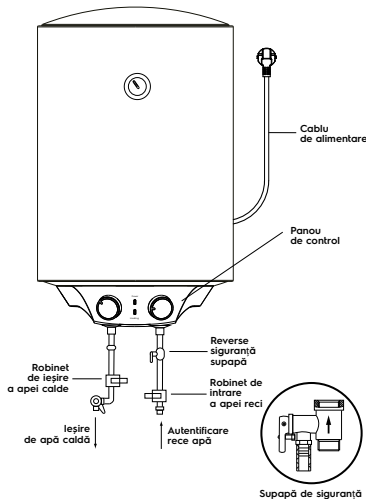


Fig. 1

- Atunci când utilizați încălzitorul pentru prima dată (sau prima dată după întreținere sau curățare), nu porniți încălzitorul până când nu este plin. Robinetul de apă caldă trebuie să fie deschis în timpul umplerii încălzitorului. În timp ce se umple rezervorul, deschideți robinetul de apă caldă pentru a permite aerului să iasă. De îndată ce rezervorul

este umplut cu apă și apa curge de la robinet, acesta poate fi închis.

- În timpul încălzirii apei, este posibil ca apa să iasă din orificiul de aerisire a supapei de siguranță. Acest lucru este normal. Cu toate acestea, în cazul unor scurgeri mari, solicitați verificarea cauzei scurgerii de către un tehnician de service. Ieșirea de presiune nu trebuie să fie obstrucționată în niciun caz; În caz contrar, ar putea cauza defectarea încălzitorului de apă.
- La orificiul de eliberare a presiunii al supapei de suprapresiune (poziția 3 din fig. 5) Instalați o țevă de scurgere și conduceți-o la canalizare în caz de scurgere a apei și de scurgere a suprapresiunii*. Conducta de scurgere conectată la ieșirea de presiune trebuie să fie îndreptată în jos.
- Temperatura apei din interiorul încălzitorului de apă poate ajunge până la 75 °C. Pentru a preveni arsurile, puteți regla temperatura apei cu ajutorul robinetului mixer.

Scurgeți apa:

Goliți complet încălzitorul dacă nu va fi utilizat pentru o perioadă lungă de timp sau dacă temperatura din încăperea în care este instalat poate scădea sub 0 °C. Drenarea poate fi efectuată cu ajutorul unei supape de siguranță și este posibil să existe scurgeri sub tija supapei.

Se poate prevedea un racord în T pentru scurgere cu supapă între supapă și manșon (poz. 1, fig. 5).

Nu uitați înainte de a goli încălzitorul de apă:

- Deconectați sursa de alimentare de la aparat.
- Asigurați-vă că apa din interiorul rezervorului are o temperatură sigură.
- Închideți alimentarea cu apă rece a rezervorului prin închiderea robinetului de închidere.
- Închideți alimentarea cu apă caldă și rece apă la apartament.
- Deschideți alimentarea cu apă caldă pe mixer pentru a elibera presiunea din interiorul rezervorului.
- Deschideți robinetul de închidere de pe racordul în T de la ieșirea de apă caldă a încălzitorului de apă (dacă a fost instalat un racord în T). În caz contrar, demontați

* Apa se dilată în timpul încălzirii, ceea ce mărește presiunea din încălzitorul de apă. Pentru a evita deteriorarea încălzitorului, utilizați întotdeauna o supapă de siguranță.

conducă de racordare de la ieșirea încălzitorului de apă.

- Conectați furtunul de scurgere (poziția 3 din fig. 5) la robinetul de închidere.
- La tee de la intrarea de apă rece la încălzitorul de apă și direcționați-o
- în sistemul de canalizare sau în locul de scurgere a apei.
- Deschideți robinetul de închidere și așteptați ca apa să se scurgă complet.



Atenție!

Instalarea supapei de siguranță furnizate este obligatorie. Nu instalați nicio supapă de închidere între supapa de siguranță și intrarea în rezervor și blocați orificiul de drenaj al supapei de siguranță.

- Nu lăsați un încălzitor de apă umplut cu apă fără curent și care încălzește apa într-o încăpere în care temperatura poate fi sub 0°C.
- În cazul unei absențe prelungite, al unor lucrări de reparații, de întreținere sau de revizie a alimentării cu apă, trebuie închise robinetele individuale de închidere de la intrarea de apă rece și de la ieșirea de apă caldă, iar încălzitorul trebuie oprit și deconectat de la rețeaua electrică prin scoaterea fișei din priză.
- Dacă orice parte a încălzitorului este deteriorată, contactați un tehnician de service pentru reparații. Utilizați numai piese de schimb furnizate de producător.
- Aparatul nu este destinat utilizării de către persoane (inclusiv copii) cu capacități fizice, senzoriale sau mentale reduse sau cu lipsă de experiență și cunoștințe, cu excepția cazului în care acestea sunt supravegheate sau instruite.
- Aparatul trebuie să fie utilizat de o persoană care este responsabilă pentru siguranța sa. Copiii trebuie supravegheați pentru a se asigura că nu se joacă cu aparatul.

Destinație

Încălzitorul electric de apă cu acumulare este conceput pentru a încălzi apa rece furnizată de rețeaua de alimentare. Se utilizează exclusiv pentru Pentru uz casnic, apa din încălzitor nu este destinată consumului uman sau gătitului.

Instalarea și punerea în funcțiune inițială a încălzitorului trebuie să fie efectuate de un tehnician calificat, care poate fi considerat responsabil pentru instalarea corectă și poate oferi sfaturi privind utilizarea încălzitorului. Conexiunile trebuie să fie conformă cu standardele și reglementările în vigoare. Înainte de a instala încălzitorul de apă, asigurați-vă că electrodul de împământare al prizei este corect împământat. În cazul în care electrodul de împământare lipsește Încălzitorul de apă trebuie să fie legat la pământ printr-o conexiune separată de împământare la borna de împământare de pe flanșa de fixare a elementului de încălzire în priză de priză. În cazul în care nu există o conexiune de împământare, produsul nu trebuie instalat sau utilizat.

Accesorii

Încălzitorul electric de apă cu acumulare este complet cu elementele de bază pentru instalare și conectare. Kitul de încălzire include:

- încălzitor de apă cu cablu de alimentare – 1 buc;
- supapă de siguranță – 1 buc;
- ancore de fixare pentru montare.
- Pentru 30 l, 50 l – 2 bucăți; pentru 80 l, 100 l – 2 bucăți;
- manual de utilizare – 1 buc;
- Card de garanție (în manual) – 1 buc.

Proiectarea dispozitivului

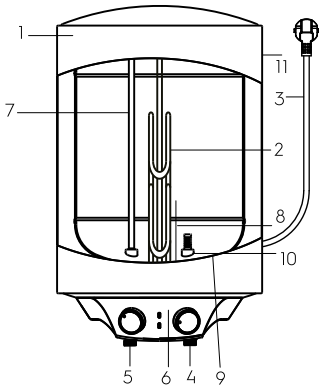


Fig. 2

1. Locuințe
2. Element de încălzire
3. Cablu de alimentare
4. Intrarea apei reci
5. Ieșire de apă caldă
6. Panou de control
7. Conducta de alimentare cu apă caldă
8. Anod de magneziu
9. Termostat de siguranță
10. Conducta de admisie a apei reci la rezervor (cu difuzor)
11. Izolație termică

Control automat al temperaturii apei:

Atunci când robinetul de apă caldă de pe robinetul de amestec de la ieșirea încălzitorului este deschis, apa rece intră. Apa din rezervor se amestecă, iar temperatura scade. Senzorul termostatului reacționează la scăderea temperaturii apei, iar elementul de încălzire (rezistența) se pornește automat și încălzește apa până la temperatura setată. Atunci când temperatura atinge punctul setat, elementul de încălzire este oprit automat.

Niveluri de protecție a încălzitorului de apă:

- protecție împotriva supraîncălzirii;
- protecție împotriva presiunii hidraulice excesive.

Rezervoarele interioare din oțel sunt acoperite cu un strat protector special, folosind cea mai avansată metodă de emailare uscată electrostatică. Proprietăți ale smalțului:

- aderență crescută și ductilitate ridicată

(călit la 850 °C);

- se dilată sau se contractă la schimbările de temperatură în aceeași proporție ca și pereții rezervorului interior, fără a provoca microfisuri care ar putea duce la coroziune. Ca o protecție suplimentară împotriva coroziunii rezervorului interior, încălzitorul de apă este echipat cu anod de magneziu.

Panou de control

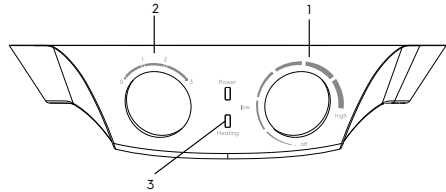


Fig. 3

Ilustrarea panoului de control

1. Butoanul de reglare a temperaturii
Indicatorul de alimentare se aprinde verde, când încălzitorul de apă se află într-o stare normală. Indicatorul de încălzire se aprinde roșu, când încălzitorul de apă se află în regimul de încălzire.
2. Butoanul de reglare a puterii
Butoanul de reglare a temperaturii: reglarea temperaturii de apă.
3. Lampa indicatoare (1,2 kW) / Lampa indicatoare (0,8 kW)
Butoanul de reglare a puterii: reglarea puterii de încălzire.

Operațiune

Setarea temperaturii de încălzire a apei.

Întoarceți butonul de reglare a temperaturii, pentru a regla temperatura de încălzire. Intervalul de reglare a temperaturii este de 30-75°C. Întoarceți în sensul acelor de ceasornic, pentru a obține o temperatură mai mare, Întoarceți în sens invers acelor de ceasornic, pentru a obține o temperatură mai mică. Mai bine întoarceți butonul de control în direcția temperaturii ridicate, pentru a primi mai multă apă fierbinte.

Încălzirea.

Încălzitorul de apă poate să controleze temperatura în mod automat. Când se încălzește până la o temperatură predeterminată, încălzitorul de apă va opri alimentarea și va înceta încălzirea. Când temperatura apei va scăde până la o anumită valoare, încălzitorul de apă se va conecta la alimentare și va încălzi din nou.

Notă: apa fierbinte este furnizată în modul de încălzire.

Regulatorul de putere de încălzire.

Când butonul regulatorului de putere se întoarce în pozițiile «1», «2», «3», puterea poate să se schimbe ca 800W, 1200W și 800+1200W.

A opri încălzirea.

Când butonul de reglare se află în poziția «oprit», alimentarea se oprește și încălzitorul de apă oprește încălzirea.

Montarea încălzitorului de apă

Asigurați-vă că instalați încălzitorul electric de apă folosind piese originale furnizate de producător care pot suporta greutatea încălzitorului de apă umplut cu apă. Nu instalați încălzitorul de apă pe suport până nu sunteți sigur că suportul este instalat în siguranță. În caz contrar, încălzitorul electric de apă poate cădea de pe perete, ducând la deteriorare sau vătămări grave.

Atunci când alegeți locuri pentru găurile pentru șuruburile de montare, asigurați-vă că există un spațiu de cel puțin 0,2 m pe ambele părți de la pereții băii sau ai altei încăperi până la corpul încălzitorului de apă și de cel puțin 0,5 m pe partea laterală. racordul conductei, pentru a facilita accesul în timpul instalării întreținere dacă este necesar.

În cazul în care încălzitorul este alimentat direct din fântâni, puțuri sau turnuri de apă, trebuie utilizat un filtru grosier pentru apa rece care intră în încălzitor. Filtrul grosier poate fi achiziționat de la magazinele specializate. Dacă filtrul grosier nu este instalat, garanția produsului nu este valabilă.

Încălzitorul electric de apă trebuie instalat pe o suprafață solidă, verticală (perete).

Încălzitorul de apă din seria V EEC poate fi instalat numai într-o încăpere încălzită.

Este recomandabil să instalați încălzitorul cât mai aproape de locul în care se folosește apa caldă, deoarece cu cât lungimea țevilor este mai mică, cu atât se pierde mai puțină căldură. După cum se arată în Fig. 5. Dacă încălzitorul este instalat lângă un perete, lăsați spațiul liber recomandat pentru întreținere. Nu instalați încălzitorul pe o suprafață orizontală și la același nivel cu podeaua. După selectarea locației de montare, localizați pozițiile pentru cele două șuruburi de fixare cu cârlige (în funcție de specificațiile produsului selectat). Faceți două găuri în perete la adâncimea necesară, corespunzătoare dimensiunii șuruburilor de fixare, introduceți șuruburile, rotiți cârligul în sus, strângeți bine piulițele și apoi montați încălzitorul electric de

apă pe acesta (a se vedea figura 4). În cazul în care baia este prea mică pentru încălzitor, acesta poate fi instalat în orice altă cameră, protejată de lumina directă a soarelui și de ploaie.

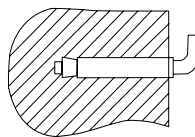


Fig. 4. Ancoră de fixare pentru montare.

Conectarea la rețeaua de apă

Încălzitorul este conectat la rețeaua de apă prin intermediul unor țevi G1/2.

**Atenție!**

Nu se recomandă utilizarea de materiale suplimentare pentru instalarea furtunului flexibil și a supapei de siguranță care nu sunt incluse în pachetul de livrare al încălzitorului. Piulița de cuplare a furtunului flexibil are o garnitură de cauciuc care asigură o conexiune etanșă între furtun și supapa de siguranță. Când strângeți, evitați forțele de smucit brusc și limitați cuplul de strângere la 25-30 N*m.

Pentru a evita scurgerile la conectarea conductelor, utilizați garniturile de cauciuc furnizate pentru a etanșa capetele conexiunilor cu șuruburi.

Dacă doriți să implementați un sistem de alimentare cu apă pentru mai multe puncte de apă, utilizați metoda de conectare (a se vedea figura 5).

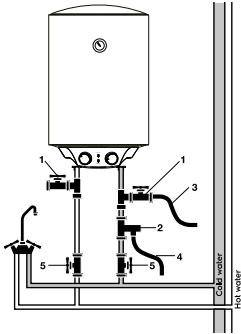


Fig. 5

1. Tees
2. Supapă de siguranță
3. Tub de scurgere
4. Furtun de scurgere
5. Supape

Conectarea la rețeaua electrică

Toate încălzitoarele de apă cu acumulare din seria V EEC sunt proiectate pentru a se conecta la o sursă de alimentare monofazată de 230 V. Înainte de conectare, verificați dacă tensiunea de rețea de la locul de conectare corespunde valorilor indicate pe plăcuța de identificare a aparatului. Respectați normele de siguranță electrică aplicabile la instalarea încălzitorului. Atunci când instalați încălzitorul de apă în baie sau în toaletă, respectați restricțiile referitoare la interdicțiile interzise și volume de protecție (spațiu).

Volumul interzis este spațiul delimitat de planurile tangențiale și verticale în raport cu marginile exterioare ale căzii de baie, WC-ului sau cabinei de duș și un plan deasupra acestora, sau deasupra podelei, dacă instalația sanitară este montată pe podea, la o înălțime de 2,25 metri.

Un volum de protecție este un spațiu ale cărui planuri orizontale coincid cu planurile volumului interzis și ale cărui planuri verticale se află la o distanță de 1 metru față de planurile respective ale volumului interzis.

Date calculate pentru cupru Selectarea secțiunii transversale a cablului (firului) în funcție de putere și lungime din cupru, $U = 230$ V, monofazat

R, kW	1	2	3	3,5	4	6	8
I, A	4,5	9,1	13,6	15,9	18,2	27,3	36,4
Secțiunea transversală a conductorului care transportă curentul, mm ²	1	1	1,5	2,5	2,5	4	6
Lungimea maximă admisă a cablului cu secțiunea specificată, m	34,6	17,3	17,3	24,7	21,6	23	27

Operațiunea

Umplerea cu apă

Pentru a umple complet rezervorul cu apă, este necesar:

- deschideți robinetul de apă caldă de la robinet;
- deschideți robinetul de apă de la încălzitorul de apă;
- așteptați ca apa să iasă la robinet;
- închideți robinetul de apă caldă de la robinet și asigurați-vă că nu există scurgeri.

Dacă apa curge de la robinetul de apă caldă, înseamnă că rezervorul este plin de apă. Numai atunci rezervorul poate fi conectat la rețeaua electrică.

În caz de incertitudine cu privire la existența sau nu a apă în încălzitorul de apă, nu îl conectați la rețeaua electrică.

Conectarea la rețeaua electrică



Ai grijă!

Conectați la rețeaua electrică numai după ce ați umplut cu apă (în caz contrar, elementul de încălzire se poate arde și poate deteriora aparatul).

Conectați încălzitorul de apă la priză, după ce pe panou se va aprinde indicatorul. Aceasta indică faptul, că încălzitorul de apă este pornit și se alimentează cu energie. Setați nivelul dorit de încălzire a apei de la scăzut la mare cu ajutorul regulatorului temperaturii de încălzire. Încălzirea apei se oprește automat la atingerea temperaturii setate și se aprinde automat pentru reîncălzire. Când temperatura apei va atinge temperatura setată, încălzirea se va opri.

Dimensiuni de instalare și dimensiuni

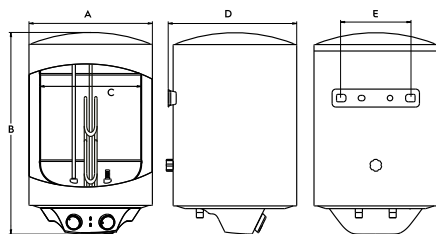


Fig. 6

Parametrii / Model	EWH 30 V EEC	EWH 50 V EEC	EWH 80 V EEC	EWH 100 V EEC
A, mm	ø340	ø380	ø450	ø450
B, mm	638	755	828	983
C, mm	ø300	ø300	ø300	ø300
D, mm	365	405	475	475
E, mm	205	205	205	205

Date tehnice

Parametrii/Model	EWH 30 V EEC	EWH 50 V EEC	EWH 80 V EEC	EWH 100 V EEC
Volumul nominal (utilizabil), l	27	45	72	90
Putere nominală, W	2000 (800*1200)			
Tensiunea nominală, V-Hz	230-50			
Curent nominal, A	8.7			
Presiunea minimă a apei, bar	0.8			
Presiunea maximă a apei, bar*	7.5			
Temperatura maximă a apei, °C	75			
Timp de încălzire de la 10 la 75 °C**, min.	68	114	180	225
Protecție împotriva	I			
Protecție împotriva umezelii	IPX4			
Clasa de eficiență energetică	C	C	C	C
Dimensiunile dispozitivului (L*A*P), mm	340*638*365	380*755*405	450*828*475	450*983*475
Dimensiunile ambalajului (L*A*P), mm	405*690*385	445*810*425	505*880*495	515*1035*505
Greutate netă, kg	13.9	18.3	24.3	27.8
Greutate brută, kg	16.3	20.6	27.4	31.2

* La presiunea maximă, excesul de presiune este eliberat prin supapa de suprapresiune. În cazul în care presiunea din rețeaua de apă depășește 6 bar (presiunea de lucru nominală), trebuie instalat un reductor de presiune.

** Timpul de încălzire sunt indicați la puterea maximă de încălzire și se bazează pe condiții ambientale ideale. Producătorul își rezervă dreptul de a face modificări.

Depanare

Refuzuri	Motivele	Eliminare
Indicatorul de încălzire este oprit	Eroare a regulatorului de temperatură	Contactați un tehnician de service pentru reparații
Apa nu provine de la robinetul de apă fierbinte	<ol style="list-style-type: none"> 1. Alimentarea cu apă prin conductă de apă este oprită 2. Presiunea apei este prea mică 3. Supapa de admisie a apei este închisă 	<ol style="list-style-type: none"> 1. Așteptați să se reia alimentarea cu apă 2. Utilizați încălzitorul de apă atunci când presiunea apei va crește din nou 3. Deschideți robinetul de intrare a apei
Temperatura apei depășește nivelul permis	Defecțiunea sistemului de control al temperaturii	<ol style="list-style-type: none"> 1. Este necesar să opriți imediat încălzitorul de apă din rețea 2. Contactați tehnicienii de service pentru a efectua reparația
Nu se încălzește apa	<p>Încălzirea nu este pornită</p> <p>S-a declanșat senzorul termic de protecție</p> <p>Elementul de încălzire este deteriorat</p> <p>Placa electronică este defectă</p>	<p>Comutați butonul «ON / OFF» (pornire/oprire) în poziția joasă (low)</p> <ol style="list-style-type: none"> 1. Deconectați încălzitorul de apă de la rețea 2. Răciți încălzitorul de apă prin deschiderea unui robinet cu apă fierbinte și menținându-l deschis până când temperatura apei va scădea 3. Scoateți capacul 4. Apăsăți butonul mic de pe corpul întrerupătorului de siguranță 5. Puneți la loc capacul și reconectați dispozitivul la rețea 6. Dacă problema persistă, contactați tehnicianul de service <p>Contactați un tehnician de service</p> <p>Contactați un tehnician de service</p>
Scurgere de apă	Etanșare defectă a țevii	Înlocuiți garnitura de etanșare

Îngrijire și întreținere

**Atenție!**

Deconectați întotdeauna încălzitorul de apă de la rețeaua electrică înainte de a efectua lucrări de întreținere.

Boilerul nu necesită întreținere suplimentară. Este necesar să ștergeți corpul din când în când cu o cârpă moale sau un burete umed, pentru a nu deteriora corpul încălzitorului de apă. Utilizarea substanțelor chimice agresive este interzisă.

Pentru a asigura o durată de viață lungă și

pentru a menține garanția valabilă pentru rezervorul intern care conține apă, este necesar să se efectueze lucrări de întreținere de către specialiști calificați nu mai târziu de un an de la începerea funcționării, care ar trebui să includă o verificare obligatorie a prezenței scării pe elementul de încălzire și în cavitatea interioară a rezervorului care conține apă, și a stării anodului de magneziu. În caz de uzură severă, anodul de magneziu trebuie înlocuit. Garanția pentru recipientul care conține apă și elementul de încălzire în cazul unui anod uzat (volum rezidual mai mic de 30% din original) este nevalabilă. Pe baza rezultatelor inspecției încălzitorului de apă în timpul primei întrețineri, se stabilește frecvența întreținerii regulate, care

trebuie respectată pe întreaga perioadă de funcționare a dispozitivului.

Element de încălzire (TEH)

Element de încălzire (TEH) Încălzitorul electric tubular (TEH) este conceput pentru a încălzi apa din rezervorul interior prin conversia energiei electrice în căldură. Formarea de calcar (calcar) pe suprafața sa poate duce la un transfer slab de căldură, supraîncălzire și defectarea prematură a elementului de încălzire. Inspectați regulat și, dacă este necesar, îndepărtați calcarul de pe suprafața sa cu un agent de detartrare. Garanția elementului de încălzire este nulă dacă sunt îndeplinite una sau mai multe dintre următoarele condiții:

- durezza apei depășește 25 °F,
- Stratul de calcar de pe suprafața elementului de încălzire are o grosime mai mare de 5 mm.



Ai grijă!

Acumularea de calcar pe elementul de încălzire și de nămol în rezervorul intern poate duce la deteriorarea încălzitorului și reprezintă un motiv de refuz al serviciului de garanție. Întreținerea regulată este o măsură preventivă și nu este acoperită de garanție.

Dispozitivul de reducere a presiunii trebuie verificat în mod regulat dacă funcționează pentru a îndepărta depunerile de calcar. Nu este permisă instalarea întrerupătoarelor, prizelor și corpurilor de iluminat în spațiul interzis. În spațiul de protecție este interzisă instalarea întrerupătoarelor, totuși se pot instala prize cu împământare. Boilerul trebuie instalat în afara volumului interzis, astfel încât să nu fie expus jeturilor de apă. Pentru a asigura funcționarea în siguranță a încălzitorului de apă, trebuie să fie instalată o mașină automată de o calitate adecvată. Pentru utilizarea zilnică, se recomandă menținerea încălzitorului de apă în priză, deoarece termostatul pornește încălzirea doar atunci când este necesar pentru a menține temperatura setată. Solicitați repararea regulată a încălzitorului de apă la un centru de service autorizat.



Nu scoateți niciodată capacul încălzitorului fără a-l deconecta mai întâi de la sursa de alimentare.

Transport și depozitare

Încălzitoarele de apă din ambalajul producătorului pot fi transportate prin toate tipurile de transport acoperit în conformitate cu regulile pentru transportul de mărfuri în vigoare pentru acest tip de transport. Condițiile de transport la o temperatură de la minus 50 la plus 50 °C și la o umiditate relativă de până la 80% la plus 25 °C). În timpul transportului, orice lovituri și mișcări posibile a pachetelor cu încălzitoare de apă în interiorul vehiculului trebuie excluse. Transportul și stivuirea trebuie efectuate în conformitate cu semnele de manipulare indicate pe ambalaj. Încălzitoarele de apă trebuie depozitate în ambalajul producătorului în condiții de depozitare de la +1 °C la +40 °C și umiditate relativă de până la 80% la 25 °C).

Reciclarea



Dispozitivul a cărui perioadă de utilizare a expirat nu poate fi reciclat împreună cu deșeurile casnice (2012/19/EU).

Obligații de garanție

Întreținerea de garanție se efectuează în conformitate cu condițiile prezentate în secțiunea „Obligații de garanție”.

Garanția:

- Perioada de garanție pentru produs este de doi ani de la data achiziției. Dacă în decursul acestei perioade de garanție de doi ani vor apărea anumite defecțiuni cauzate de lipsurile materialelor și/sau fabricației, produsul va fi reparat sau înlocuit.
- Reparațiile gratuite sau înlocuirea gratuită sunt posibile numai dacă sunt furnizate dovezi convingătoare, de exemplu, o chitanță care confirmă că ziua în care se solicită întreținerea tehnică, se află în decursul perioadei de garanție.
- Garanția nu acoperă produsele și/sau

părțile produsului care sunt supuse uzurii, care pot fi considerate consumabile conform naturii lor sau care sunt fabricate din sticlă.

- Garanția nu este valabilă dacă defectul este cauzat de o deteriorare cauzată de o utilizare necorespunzătoare, de o întreținere deficitară (de exemplu, defecțiunea a apărut din cauza intrării unor obiecte străine sau contactului cu lichide) sau dacă au s-au efectuat modificări sau reparații de către persoane neautorizate de Producător.
- Pentru utilizarea corectă a produsului, utilizatorul trebuie să respecte cu strictețe toate instrucțiunile incluse în manualul de utilizare și trebuie să se abțină de la orice acțiune sau manipulare care este descrisă ca nedorită sau care este indicată în manualul de utilizare.
- Aceste limitări de garanție nu afectează drepturile dumneavoastră legale.

Asistență:

Asistența în perioada de garanție și după expirarea ei poate fi primită în toate țările, unde produsul este distribuit oficial. Adresați-vă vânzătorului pentru asistență.

Data de fabricație

Data de fabricație este indicată pe autocolantul de pe corpul produsului și este, de asemenea, criptată în Codul 128. Data de fabricație se stabilește după cum urmează:

SN XXXXXXXX XXXX XXXXXX XXXXX

luna și anul de fabricație

Nu îndepărtați și urmăriți integritatea numărului de serie pe aparat. Pierderea sau deteriorarea etichetei cu numărul seriei nu va permite în caz de nevoie, reinnoirea datei fabricației.

Importator:

┌

└

Producător: CladSwiss AG,
Bahnhofstrasse 27, 6300 Zug, Elveția
E-mail: info@cladswiss.com

Fabricat în China

Electrolux este o marcă înregistrată folosită sub licența AB Electrolux (publ.).

Producătorul își rezervă dreptul să modifice construcția și caracteristicile dispozitivului.

Textul și desemnările digitale/numerice din manualul de instrucțiuni pot conține erori tehnice și erori de tipărire. Modificările specificațiilor tehnice și a asortimentului se pot realiza fără o notificare prealabilă.

Sunt admise erori și greșeli de scriere în texte și desemnări numerice.

Design-ul și datele tehnice ale dispozitivului pot diferi de cele prezentate pe ambalaj. Vă rugăm să contactați consultantul de vânzări pentru a primi informații detaliate.

СЪДЪРЖАНИЕ

1. ПРАВИЛА ЗА БЕЗОПАСНОСТ	45
2. ДЕСТИНАЦИЯ	46
3. АКСЕСОАРИ	46
4. ПРОЕКТИРАНЕ НА УСТРОЙСТВОТО	46
5. КОНТРОЛЕН ПАНЕЛ	47
6. МОНТИРАНЕ НА БОЙЛЕРА	48
7. СВЪРЗВАНЕ КЪМ ВОДОПРОВОДНАТА МРЕЖА	48
8. СВЪРЗВАНЕ С ЕЛЕКТРИЧЕСКАТА МРЕЖА	49
9. ЕКСПЛОАТАЦИЯ	49
10. МОНТАЖНИ РАЗМЕРИ И РАЗМЕРИ	50
11. СПЕЦИФИКАЦИИ	50
12. ОТСТРАНЯВАНЕ НА НЕИЗПРАВНОСТИ	51
13. ГРИЖА И ПОДДРЪЖКА	52
14. ТРАНСПОРТ И СЪХРАНЕНИЕ	52
15. РЕЦИКЛИРАНЕ	53
16. ГАРАНЦИОННИ ЗАДЪЛЖЕНИЯ	53
17. ДАТА НА ПРОИЗВОДСТВО	53

НИЕ МИСЛИМ ЗА ВАС

Благодарим ви, че закупихте уред Electrolux. Избрахте продукт, който носи със себе си десетилетия професионален опит и нововъведения. Оригинален и стилен, той е създаден с мисъл за вас. Така че, когато и да го използвате, можете да сте сигурни, че ще получите невероятни резултати по всяко време.

Добре дошли в Electrolux!

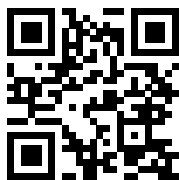
Посетете нашия уебсайт, за да:



Получите препоръки за използването на продукти, ръководства за експлоатация, информация за техническа поддръжка:
<http://www.home-comfort.com/support/>



При продажба на уреда, продавачът трябва да попълни раздела "Информация за продукта", разположен от вътрешната страна на задната корица на това ръководство за експлоатация.



Използвани символи



Внимание/Важна информация за безопасност



Обща информация и препоръки

Гаранционното обслужване се извършва в съответствие с условията, дадени в раздел «Гаранционни задължения».

Забележка:

В текста на това ръководство, акумулиращ електрически бойлер може да има такива технически имена като уред, устройство, апарат и други.

Правила за безопасност

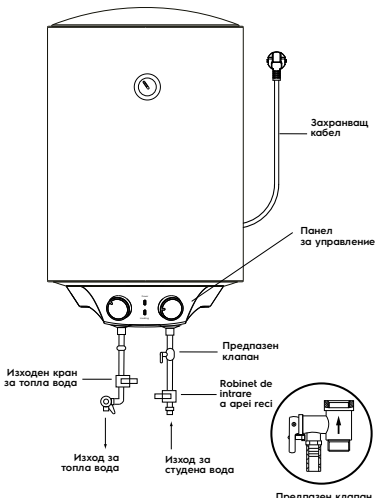


Предупреждение!

Не използвайте преносими контакти.

Неправилното инсталиране и използване на електрическия бойлер може да доведе до злополуки или материални щети.

- Електрическият контакт трябва да бъде надеждно зоземен. Номиналният ток на захранващия контакт трябва да бъде най-малко 10 А. Контактът и щепселът трябва винаги да са сухи, за да се предотврати късо съединение в електрическата система.
- Стената, на която е монтиран отоплителният уред, трябва да бъде проектирана за натоварване от два пъти общото тегло на отоплителния уред, напълнен с вода.
- На входа за студена вода трябва да се монтира предпазен възвратен клапан (вж. фиг. 1).



Фиг.1

- Кранът за гореща вода трябва да бъде отворен, докато нагревателят се пълни. Докато резервоарът се пълни, отворете крана за гореща вода, за да излезе въздухът. Щом резервоарът се напълни с вода и водата потече от крана, кранът може да се затвори.

- По време на нагряването на водата от вентилационния отвор на предпазния клапан може да излезе вода. Това е нормално. В случай на големи течове обаче, причината за теча трябва да се провери от сервизен техник. Изходът за налягане не трябва да се запушва при никакви обстоятелства; В противен случай това може да доведе до повреда на бойлера.
- В отвора за освобождаване на налягането на предпазния клапан (позиция 3 на фиг. 5) Монтирайте дренажна тръба и я отведете до канализацията в случай на оттичане на вода и оттичане на свръхналягане*. Дренажната тръба, свързана с изхода под налягане, трябва да сочи надолу.
- Температурата на водата в бойлера може да достигне до 75°C. За да предотвратите опарване, можете да регулирате температурата на водата с помощта на смесителния кран.

Източване на водата:

Изпразнете нагревателя напълно, ако няма да се използва дълго време или ако температурата в помещението, в което е монтиран, може да падне под 0°C. Източването може да се извърши с помощта на предпазен клапан и е възможно да има теч под стеблото на клапана.

За дренажа може да се предвиди тройник с вентил между вентила и втулката (позиция 1, фиг. 5).

Не забравяйте, че преди да източите водонагревателя:

- Изключете захранването от уреда.
- Уверете се, че температурата на водата в резервоара е безопасна.
- Затворете подаването на студена вода към резервоара, като затворите спирателния вентил.
- Затворете подаването на топла и студена вода в апартаментата.
- Когато използвате нагревателя за първи път (или за първи път след поддръжка или почистване), не включвайте нагревателя, докато не се напълни.
- Отворете подаването на гореща вода към смесителя, за да се освободи налягането в резервоара.
- Отворете спирателния кран на тройника на изхода за гореща вода на бойлера (ако е монтиран тройник), В проти-

*The water expands when heated, which increases the pressure in the water heater. Always use a safety valve to prevent damage to the water heater.

- вен случай демонтирайте свързващата тръба на изхода на водонагревателя.
- Свържете дренажния маркуч (позиция 3 на фиг. 5) към спирателния вентил.
 - В тройника на входа за студена вода към бойлера и го насочете в канализационната система или там, където водата се оттича.
 - Отворете спирателния вентил и изчакайте водата да се източи напълно.



Предупреждение!

Монтажът на доставения предпазен клапан е задължителен. Не монтирайте никакъв спирателен вентил между предпазния клапан и входа на резервоара и блокирайте дренажния отвор на предпазния клапан.

- Не оставяйте напълнен с вода бойлер без захранване и нагряваща вода в помещение, където температурата може да е под 0 °С.
- В случай на продължително отсъствие, ремонт, поддръжка или сервизно обслужване на водоснабдяването, индивидуалните спирателни вентили на входа за студена вода и изхода за гореща вода трябва да бъдат затворени, а бойлерът трябва да бъде изключен и изключен от електрическата мрежа чрез изваждане на щепсела от контакта.
- Ако някоя част от нагревателя е повредена, свържете се със сервизен техник за ремонт. Използвайте само резервни части, доставени от производителя.
- Уредът не е предназначен за използване от лица (включително деца) с намалени физически, сетивни или умствени способности или с липса на опит и познания, освен ако не са под наблюдение или инструктирани. Уредът трябва да се използва от лице, което е отговорно за неговата безопасност. Децата трябва да бъдат наблюдавани, за да се гарантира, че няма да си играят с уреда.

Дестинация

Електрическият акумулиращ бойлер е предназначен за загряване на студена вода, подавана от електрическата мрежа. Той се използва изключително за битов

употреба водата от нагревателя не е предназначена за пиене или готвене. Монтажът и първоначалното пускане в експлоатация на отоплителния уред трябва да бъдат извършени от квалифициран техник, който може да носи отговорност за правилния монтаж и да дава съвети за използването на отоплителния уред. Връзката трябва да отговаря на действащите стандарти и разпоредби.

Преди да монтирате бойлера, се уверете, че заземителният електрод на контакта е правилно заземен.

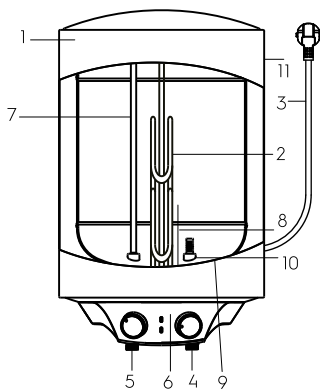
Ако заземителният електрод липсва Водонагревателят трябва да бъде заземен чрез отделна заземителна връзка към заземителната клемма на фланеца на нагревателния елемент, закрепен в контакта. Ако няма заземителна връзка, продуктът не трябва да се монтира или експлоатира.

Акcesoари

Електрическият акумулиращ бойлер е окомплектован с основните елементи за монтаж и свързване. Комплектът нагревател включва:

- нагревател за вода със захранващ кабел – 1 бр;
- предпазен клапан – 1 бр;
- закрепващи анкери за монтаж. За 30 л, 50 л – 2 броя; за 80 л, 100 л – 2 броя;
- ръководство за потребителя – 1 бр;
- Гаранционна карта (в ръководството) – 1 бр.

Проектиране на устройството



Фиг.2

1. Жилища
2. Нагревателен елемент
3. Захранващ кабел
4. Вход за студена вода
5. Изход за гореща вода
6. Контролен панел
7. Тръба за подаване на гореща вода
8. Магнезиев анод
9. Безопасен термостат
10. Входяща тръба за студена вода към резервоара (с дифузьор)
11. Топлоизолация

Автоматичен контрол на температурата на водата:

Когато се отвори кранът за гореща вода на смесителния вентил на изхода на нагревателя, в него постъпва студена вода. Водата в резервоара се смесва и температурата се понижава. Сензорът на термостата реагира на спада на температурата на водата и нагревателният елемент (нагревателният елемент) се включва автоматично и загрява водата до зададената температура. Когато температурата достигне зададената стойност, нагревателният елемент се изключва автоматично.

Нива на защита на водонагревателя:

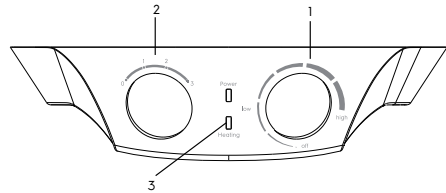
- защита срещу прегряване;
- защита срещу прекомерно хидравлично налягане;

Вътрешните стоманени резервоари са покрити със специално защитно покритие по найсъвременния метод за електростатично сухо емайлиране. Свойства на емайла:

- повишена адхезия и висока пластичност (втърдени при 850 °С);
- разширява се или се свива при температурни промени в същото съотношение като стените на вътрешния резервоар, без да предизвиква микропукнатини, които биха могли да доведат до корозия.

За допълнителна защита от корозия на вътрешния резервоар, бойлерът е оборудван с магнезиев анод.

Контролен панел



Фиг.3

1. Копче за регулиране на температурата
2. Копче за управление на мощността
3. Индикаторна лампа (1,2кВт) / Индикаторна лампа (0,8кВт)

Илюстрация на панела за управление

1. Копче за регулиране на температурата
Индикаторът за захранване свети зелено, когато бойлерът е в нормално състояние. Индикаторът за нагриване свети червено, когато бойлерът е в режим на нагриване.
2. Копче за управление на мощността
Копче за регулиране на температурата: регулиране на температурата на водата.
3. Индикаторна лампа (1,2кВт) / Индикаторна лампа (0,8кВт)
Копче за управление на мощността: регулиране на мощността на нагриване.

Операция

Настройка на температурата на нагриване на водата.

Завъртете копчето за регулиране на температурата, за да регулирате температурата на нагриване. Диапазонът на регулиране на температурата е 30-75°С. Завъртете по посока на часовниковата стрелка, за да получите по-висока температура, завъртете обратно на часовниковата стрелка, за да получите по-ниска температура. По-добре е да завъртите копчето за управление към зоната с висока температура, за да получите повече гореща вода.

Отопляване и изолация.

Бойлерът може автоматично да контролира температурата. При нагриване до зададената температура, бойлерът ще изключи захранването и ще спре нагриването. Когато температурата на водата падне до определено значение, бойлерът ще включи захранването и ще нагрее отново.

Забележка: гореща вода се подава в режим отопляване/нагриване
Регулатор на мощността за нагриване.

Когато копчето за управление на мощността е превключено на позиции «1», «2», «3», мощността може да се променя като 800Вт, 1200Вт и 800+1200Вт.

Спиране на отопляване.

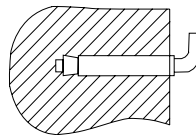
Когато копчето за управление е в положение «изключено», захранването се изключва и бойлерът спира процеса на нагряване.

Монтиране на бойлера

Уверете се, че електрическият водонагревател е монтиран с оригинални части, предоставени от производителя, които могат да издържат теглото на напълнения водонагревател. Не монтирайте нагревателя към скобата, докато не се уверявате, че приставката е здраво закрепена. В противен случай електрическият бойлер може да се преобърне. Автомобилът може да бъде повреден или сериозно повреден, ако бъде изваден от стената.

Когато избирате местата на отворите за закрепващите болтове, се уверете, че двете страни на стените на банята или друго помещение към корпуса на бойлера има разстояние от поне Минимално разстояние от 0,2 m и поне 0,5 m от страната на тръбната връзка, за да се улесни достъпът за работа по поддръжката, ако е необходимо. Ако нагревателят се захранва директно от кладенци, сондажи или водни кули, трябва да се използва груб филтър за студената вода, постъпваща в нагревателя. Грубият филтър може да бъде закупен от специализирани магазини. Ако грубият филтър не е монтиран, гаранцията на продукта не е валидна. Електрическият бойлер трябва да се монтира на твърда, вертикална повърхност (стена). Бойлерът от серията V EEC може да се инсталира само в отопляемо помещение. Препоръчително е отоплителният уред да се монтира възможно най-близо до мястото, където се използва горещата вода, тъй като колкото по-къса е дължината на тръбите, толкова по-малко топлина се губи. Както е показано на фиг. 5. Ако отоплителният уред е монтиран до стена, оставете препоръчителното разстояние за поддръжка. Не монтирайте нагревателя върху хоризонтална повърхност и да е в една равнина с пода. След като изберете мястото за монтаж, намерете местата за двата фиксиращи болта с куки (в зависимост от спецификациите на избрания

продукт). Направете два отвора в стената с необходимата дълбочина, съответстваща на размера на закрепващите болтове, поставете винтовете, завъртете куката нагоре, затегнете здраво гайките и след това монтирайте електрическия бойлер към нея (вж. фигура 4). Ако банята е твърде малка за отоплителния уред, той може да се монтира във всяко друго помещение, защитено от пряка слънчева светлина и дъжд.



Фиг.4. Фиксиращ анкер за монтаж.

Свързване към водопроводната мрежа

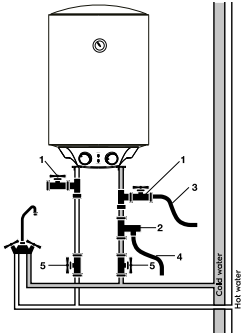
Нагревателят се свързва към водопроводната мрежа с помощта на тръби G1/2.



Предупреждение!

Не се препоръчва използването на допълнителни материали за монтажа на гъвкавия маркуч и предпазния клапан, които не са включени в обхвата на доставката на отоплителния уред. Съединителната гайка на гъвкавия маркуч има гумено уплътнение, което осигурява плътна връзка между маркуча и предпазния клапан. При затягане избягвайте внезапни тласъци и ограничете момента на затягане до 25-30 N*m.

За да предотвратите течове при свързването на тръбопроводите, използвайте доставените гумени втулки в краищата на винтовите връзки. Ако искате да изградите система за водоснабдяване за няколко водоснабдителни точки, използвайте метода на свързване (вж. фигура 5).



Фиг.5

1. Тройници
2. Предпазен клапан
3. Дренажна тръба
4. Дренажен маркуч
5. Вентили

Свързване с електрическата мрежа

Всички акумулиращи бойлери от серията V EEC са предназначени за свързване към еднофазно мрежово захранване 230 V. Преди свързване проверете дали мрежовото напрежение на мястото на свързване съответства на стойностите, посочени на табелката с номиналните параметри на уреда. Спазвайте приложимите разпоредби за електрическа безопасност при монтажа на отоплителния уред. Когато монтирате бойлера в банята или тоалетната, спазвайте ограниченията, свързани със забранените и защитни обеми (пространства).

Забраненият обем е пространството, ограничено от тангенциалните и вертикалните равнини по отношение на външните ръбове на ваната, тоалетната или душа, и равнина над тях или над пода, ако водопроводната инсталация е монтирана на пода, на височина 2,25 m.

Защитен обем е пространство, чиито ограждащи хоризонтални равнини съвпадат с равнините на забранения обем и чиито вертикални равнини са на 1 метър от съответните равнини на забранения обем.

Изчислени данни за мед

Изчислени данни за мед in copper, U = 230 V, one phase.

R, kW	1	2	3	3,5	4	6	8
I, A	4,5	9,1	13,6	15,9	18,2	27,3	36,4
Сечение на тоководещия проводник, mm ²	1	1	1,5	2,5	2,5	4	6
Максимално допустима дължина кабел в посочената точка m, m	34,6	17,3	17,3	24,7	21,6	23	27

Експлоатация

Зареждане с вода

За да се напълни резервоарът изцяло с вода, е необходимо:

- отворете крана за гореща вода на чешмата;
- Отворете водния вентил на нагревателя за вода;
- изчакайте водата да потече от крана;
- затворете крана за гореща вода на смесителя и се уверете, че няма течове.

Ако от крана за топла вода тече вода, резервоарът е пълен с вода. Едва тогава резервоарът може да се свърже към електрическата мрежа.

В случай на несигурност относно наличието на вода в бойлера, не го свързвайте към електрическата мрежа.

Свързване с електрическата мрежа

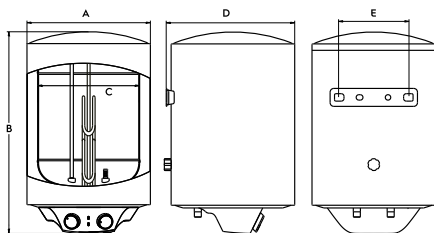


Внимавайте!

Свързвайте към електрическата мрежа само след като сте напълнили уреда с вода (в противен случай нагревателният елемент може да изгори и да повреди уреда).

Свържете бойлера към контакта (към електрическата мрежа), след което индикаторът на панела ще светне. Това показва, че бойлерът е включен и получава захранване. Задайте желаното ниво на нагряване на водата от ниско до високо с помощта на регулатора на температурата на нагряване. Нагряването на водата се изключва автоматично при достигане на зададената температура и автоматично се включва за нагряване. Когато температурата на водата достигне зададената температура, нагряването ще спре.

Монтажни размери и размери



Фиг.6

Options/Модел	EWH 30 V EEC	EWH 50 V EEC	EWH 80 V EEC	EWH 100 V EEC
A, mm	ø340	ø380	ø450	ø450
B, mm	638	755	828	983
C, mm	ø300	ø300	ø300	ø300
D, mm	365	405	475	475
E, mm	205	205	205	205

Спецификации

Options/Модел	EWH 30 V EEC	EWH 50 V EEC	EWH 80 V EEC	EWH 100 V EEC
Номинален (използваем) обем, l	27	45	72	90
Номинална мощност, W	2000 (800+1200)			
Номинално напрежение, V-Hz	230-50			
Номинален ток, A	8.7			
Минимално водно налягане, bar	0.8			
Максимално налягане на водата, bar*	7.5			
Максимална температура на водата, °C	75			
Време за нагряване от 10 до 75°C**, мин	68	114	180	225
Защита от токов удар	I			
Защита от влага	IPX4			
Клас на енергийна ефективност	C	C	C	C
Размери на устройството (Ш×В×Г), мм	340×638×365	380×755×405	450×828×475	450×983×475
Размери на опаковката (Ш×В×Г), мм	405×690×385	445×810×425	505×880×495	515×1035×505
Нетно тегло, kg	13.9	18.3	24.3	27.8
Брутно тегло, kg	16.3	20.6	27.4	31.2

При максималното налягане с върхуналягането се изпуска през предпазен клапан. Ако налягането във водопроводната мрежа надхвърля 6 bar (номинално работно налягане), трябва да се монтира редуциращ вентил.

** Времената за нагряване са дадени при пълна мощност на нагряване и са базирани на идеални условия на околната среда. Производителят си запазва правото да прави промени.

Отстраняване на неизправности

Неизправност	Причини	Отстраняване
Индикатор на нагряване е изключен	Отказване на температура-турен регулатор	Свържете се със специалист за техническо об-служване за изпълнение на ремонта
Водата не постъпва от крана за гореща вода	<ol style="list-style-type: none"> 1. Водоснабдяването през водопровода е спряно 2. Налягането на водата е твърде ниско 3. Входният клапан за вода е затворен 	<ol style="list-style-type: none"> 1. Изчакайте подаването на вода да се възобнови 2. Използвайте бойлера, когато налягането на водата отново се повиши 3. Отворете крана за подаване на вода
Температурата на водата надвишава допустимото ниво	Неизправност на системата за контрол на температурата	<ol style="list-style-type: none"> 1. Необходимо е незабавно да изключите бойлера от мрежата 2. Свържете се със специалистите по техническо обслужване за ремонт
Няма нагряване на водата	Нагряването не е включено	<p>Превключете копчето ON/OFF (Вкл./Изкл.) в положение low</p> <ol style="list-style-type: none"> 1. Изключете бойлера от електрическата мрежа 2. Охладете бойлера, като отворите кран за гореща вода и да го държите отворен, докато температурата на водата спадне 3. Свалете капака 4. Натиснете малкия бутон на корпуса на предпазния превключвател 5. Сменете капака и свържете отново устройството към електрическата мрежа 6. Ако проблемът продължава, свържете се със сервизен специалист
	Задейства се защитният термичен сензор	
	Нагревателният елемент е повреден	Свържете се със сервизен специалист
	Неизправна електронна платка	Свържете се със сервизен специалист
Течове	Неизправно уплътнение на тръбата	Сменете уплътнението

Грижа и поддръжка



Предупреждение!

Винаги изключвайте бойлера от електрическата мрежа, преди да го обслужвате.

Отоплителят не се нуждае от допълнителна поддръжка. Избърсвайте корпуса от време на време с мека кърпа или влажна гъба, за да предотвратите повреда на корпуса на нагревателя. Не използвайте агресивни химикали.

За да се осигури дълъг експлоатационен живот и да се запази валидната гаранция за вътрешния водосъдържащ съд, е необходимо да се извърши техническо обслужване от квалифицирани специалисти не по-късно от една година след началото на експлоатацията, което трябва да включва задължителна проверка за наличие на котлен камък върху нагревателния елемент и вътрешната кухина на водосъдържащия съд, както и състоянието на магнезиевия анод. В случай на силно износване магнезиевият анод трябва да бъде заменен. Гаранцията за водосъдържащия съд и нагревателния елемент в случай на износен анод (остатъчен обем под 30% от първоначалния) е невалидна.

Въз основа на резултатите от проверката на бойлера по време на първото техническо обслужване се установява честотата на редовното техническо обслужване, която трябва да се спазва през целия период на експлоатация на устройството.

Нагревателен елемент (ТЕН)

Тръбният електрически нагревател (ТЕН) е предназначен да загрева вода във вътрешния резервоар чрез преобразуване на електрическата енергия в топлина. Образоването на варовик (накип) по повърхността му може да доведе до нарушен топлопренос, прегряване и преждевременно изхвърляне.

Повреда на нагревателния елемент.

Редовно проверявайте и, ако е необходимо, отстранявайте котлен камък от повърхността му с препарат за отстраняване на котлен камък. Гаранцията за нагревателния елемент е невалидна, ако са изпълнени едно или повече от следните условия:

- твърдостта на водата надхвърля 25 °F,
- дебелината на слоя котлен камък по повърхността на нагревателния елемент е повече от 5 мм.



Внимавайте!

Натрупването на котлен камък по нагревателния елемент и утайка във вътрешния резервоар може да доведе до повреда на нагревателя и е основание за отказ от гаранционно обслужване. Редовната поддръжка е превантивна мярка и не се покрива от гаранцията.

Устройството за освобождаване на налягането трябва да се проверява редовно за работа, за да се отстранят варовикови отлагания. Не се допуска поставянето на ключове, контакти и осветителни тела в забраненото място. В защитното пространство инсталирането на ключове е забранено, но могат да се монтират контакти със заземяване. Бойлерът трябва да се монтира извън забранения обем, така че да не е изложен на водни струи. За да се гарантира безопасността на бойлера, трябва да се монтира автоматична машина с подходящ клас. За ежедневна употреба се препоръчва да държите бойлера включен, тъй като термостатът включва отоплението само когато е необходимо да поддържа зададената температура.



Никога не сваляйте капака на нагревателя, без да сте го изключили от захранването.

Транспорт и съхранение

Бойлерите в опаковката на производителя могат да се транспортират с всички видове покрит транспорт в съответствие с правилата за превоз на товари, които са в сила за този вид транспорт. Условия за транспортиране при температура от минус 50 °C до плюс 50 °C и при относителна влажност до 80% при плюс 25 °C). По време на транспортирането трябва да се изключи всяко възможно въздействие и движение на опаковки с бойлери в превозното средство. Транспортирането и товаренето трябва да се извършват в съответствие със знаци посочени върху опаковката. Бойлерите трябва да се съхраняват в опаковката на производителя при условия на съхранение от +1 °C до +40 °C и относителна влажност до 80% при 25 °C).

Рециклиране



Исползваният прибор не трябва да се изхвърля заедно с битовите отпадъци (2012/19/EU).

Гаранционни задължения

Гаранционното обслужване се извършва в съответствие с условията, дадени в раздел «Гаранционни задължения»

Гаранция:

- Продуктът е осигурен с гаранция за следващите две години от датата на покупката. Ако в рамките на този двегодишен гаранционен срок ще бъдат открити някакви дефекти, възникнали в резултат на недостатъци в материалите и /или изработка, продуктът ще бъде ремонтиран или заменен.
- Безплатният ремонт или замяна са възможни само при предоставяне на убедителни доказателства, например, с помощта на квитанцията, потвърждаваща, че денят, в който е поискана поддръжката, е в рамките на гаранционния срок.
- Гаранцията не покрива продукти и/или детайли на продукта, които са предмет на износване, които могат да се третират като консумативи по природата или които са направени от стъкло.
- Гаранцията не покрива дефектите, причинени от неправилна употреба, лоша поддръжка (например, отказът възникна поради проникване вътре в продукта на непознати предмети или течности) или ако промените или ремонтът са били извършени от лицата, не упълномощени от Производителя.
- За правилното използване на изделието потребителят трябва стриктно да спазва всички инструкции, включени в ръководството за потребителя, и трябва да се въздържа от всякакви действия или манипулации, които са описани като нежелателни или посочени в ръководството за потребителя.
- Тези гаранционни ограничения не засягат вашите законови права.

Поддръжка: Поддръжка по време и след гаранционния период може да бъде получена във всички страни, където продуктът се разпространява официално. Моля, свържете се с вашия дилър за помощ.

Дата на производство

Датата на производство е посочена на стикера върху тялото на уреда, както и е криптирана в Code-128. Датата на производство се определя по следния начин:

SN XXXXXXXX XXXX XXXXXXX XXXXX
 |
 месец и година на производство

Не отстранявайте и запазвайте серийния номер на уреда. Ако стикерът със серийния номер е изгубен или повреден, няма да е възможно да възстановите датата на производство, ако е необходимо.

Вносител:

Производител: CladSwiss AG, Банхофщрасе 27, 6300 Цуг, Швейцария.

E-mail: info@cladswiss.com

Произведено в Китай

Electrolux е регистрирана търговска марка, използвана по лиценз от AB Electrolux (publ.).

Производителят си запазва правото да внася промени в конструкцията и характеристиките на уреда.

В текста и цифровите обозначения на ръководството могат да възникнат технически и типографски грешки. Промените на техническите характеристики и асортимента могат да бъдат извършени без предварително уведомление.

Допускат се грешки и печатни грешки в текстове и цифри. Дизайнът и техническите данни на устройството могат да се различават от тези, показани на опаковката. Моля, свържете се с вашия търговски консултант за повече подробности.

ΠΕΡΙΕΧΟΜΕΝΟ

1. ΚΑΝΟΝΕΣ ΑΣΦΑΛΕΙΑΣ.....	55
2. ΠΡΟΟΡΙΣΜΟΣ.....	56
3. ΑΞΕΣΟΥΑΡ.....	56
4. ΣΧΕΔΙΑΣΜΟΣ ΣΥΣΚΕΥΗΣ.....	56
5. ΠΙΝΑΚΑΣ ΕΛΕΓΧΟΥ.....	57
6. ΤΟΠΟΘΕΤΗΣΗ ΤΟΥ ΘΕΡΜΟΣΙΦΩΝΑ.....	57
7. ΣΥΝΔΕΣΗ ΣΤΟ ΔΙΚΤΥΟ ΥΔΡΕΥΣΗΣ.....	58
8. ΣΥΝΔΕΣΗ ΜΕ ΤΟ ΔΙΚΤΥΟ ΗΛΕΚΤΡΙΚΗΣ ΕΝΕΡΓΕΙΑΣ.....	58
9. ΕΠΙΧΕΙΡΗΣΗ.....	59
10. ΔΙΑΣΤΑΣΕΙΣ ΚΑΙ ΔΙΑΣΤΑΣΕΙΣ ΕΓΚΑΤΑΣΤΑΣΗΣ.....	59
11. ΠΡΟΔΙΑΓΡΑΦΕΣ.....	60
12. ΑΝΤΙΜΕΤΩΠΙΣΗ ΠΡΟΒΛΗΜΑΤΩΝ.....	61
13. ΦΡΟΝΤΙΔΑ ΚΑΙ ΣΥΝΤΗΡΗΣΗ.....	61
14. ΜΕΤΑΦΟΡΑ ΚΑΙ ΑΠΟΘΗΚΕΥΣΗ.....	62
15. ΑΝΑΚΥΚΛΩΣΗ.....	62
16. ΕΓΓΥΗΣΗ.....	62
17. ΗΜΕΡΟΜΗΝΙΑ ΚΑΤΑΣΚΕΥΗΣ.....	63

ΣΑΣ ΣΚΕΦΤΟΜΑΣΤΕ

Σας ευχαριστούμε που αγοράσατε μια συσκευή Electrolux. Έχετε επιλέξει ένα προϊόν που υποστηρίζεται από δεκαετίες επαγγελματικής εμπειρίας και καινοτομίας. Μοναδικό και κομψό, δημιουργήθηκε με προσοχή για εσάς. Επομένως, όποτε το χρησιμοποιείτε, μπορείτε να είστε σίγουροι ότι τα αποτελέσματα θα είναι πάντα εξαιρετικά. Καλώς ορίσατε στην Electrolux!

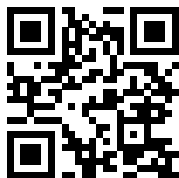
Στην ιστοσελίδα μας, μπορείτε:



Να βρείτε συστάσεις για χρήση προϊόντων, εγχειρίδια οδηγιών, πληροφορίες συντήρησης: www.home-comfort.com/support/



Κατά την πώληση ο πωλητής πρέπει να συμπληρώσει την ενότητα "Πληροφορίες για το προϊόν", που βρίσκεται στο εσωτερικό πίσω κάλυμμα αυτού του εγχειριδίου λειτουργίας.



Συμβολα χρήσης



Προσοχή/Σημαντικές πληροφορίες για την ασφάλεια



Γενικές πληροφορίες και συστάσεις

Η υπηρεσία εγγύησης εκτελείται σύμφωνα με τους όρους που καθορίζονται στην ενότητα "Εγγύηση"

Σημείωση:

Στο κείμενο αυτού του εγχειριδίου, ηλεκτρικός θερμοσίφωνας αποθήκευσης μπορεί να έχει τεχνικά ονόματα όπως μηχάνημα κ.λπ.

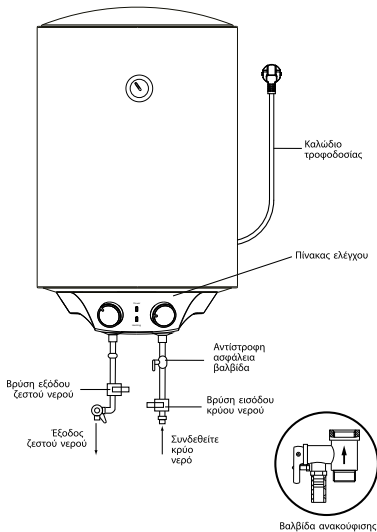
Κανόνες ασφαλείας



Προειδοποίηση!

Μην χρησιμοποιείτε φορητές πρίζες. Η λανθασμένη εγκατάσταση και χρήση του ηλεκτρικού θερμοσίφωνα μπορεί να οδηγήσει σε ατυχήματα ή υλικές ζημιές.

- Η πρίζα πρέπει να είναι καλά γειωμένη. Το ονομαστικό ρεύμα της πρίζας πρέπει να είναι τουλάχιστον 10 Α. Η πρίζα και το φις πρέπει να είναι πάντα στεγνά για να αποφευχθεί βραχυκύκλωμα στο ηλεκτρικό σύστημα.
- Ο τοίχος στον οποίο εγκαθίσταται ο θερμαντήρας πρέπει να είναι σχεδιασμένος για φορτίο διπλάσιο του συνολικού βάρους του θερμαντήρα γεμάτου με νερό.
- Στην είσοδο κρύου νερού θα πρέπει να τοποθετηθεί μια βαλβίδα ασφαλείας αντεπιστροφής (βλ. εικ. 1).



Σχ. 1

- Η βρύση ζεστού νερού πρέπει να είναι ανοιχτή κατά την πλήρωση της δεξαμενής. Κατά τη διάρκεια της πλήρωσης του δοχείου, ανοίξτε τη βρύση του ζεστού νερού για να διαφύγει ο αέρας. Μόλις η δεξαμενή γεμίσει με νερό και το νερό ρέει από τη βρύση, η βρύση μπορεί να κλείσει.
- Κατά τη διάρκεια της θέρμανσης νερού, μπορεί να βγει νερό από τον αεραγωγό εκτόνωσης της βαλβίδας ασφαλείας. Αυτό είναι

φυσιολογικό. Ωστόσο, σε περίπτωση μεγάλων διαρροών, ελέγξτε την αιτία της διαρροής από τεχνικό σέρβις. Η έξοδος πίεσης δεν πρέπει να παρεμποδίζεται σε καμία περίπτωση, διαφορετικά, μπορεί να προκαλέσει βλάβη του θερμοσίφωνα.

- Στη θύρα εκτόνωσης πίεσης της βαλβίδας εκτόνωσης πίεσης (στοιχείο 3 στην εικ.5) Εγκαταστήστε σωλήνα αποστράγγισης και οδηγήστε τον στον υπόνομο σε περίπτωση αποστράγγισης νερού και αποχέτευσης υπερπίεσης*. Ο σωλήνας αποστράγγισης που συνδέεται με την έξοδο πίεσης πρέπει να δείχνει προς τα κάτω.
- Η θερμοκρασία του νερού στο εσωτερικό του θερμοσίφωνα μπορεί να φθάσει τους 75 °C. Για να αποφύγετε το ζεμάτισμα, μπορείτε να ρυθμίσετε τη θερμοκρασία του νερού χρησιμοποιώντας τη βρύση του μίξερ.

Αποστραγγίστε το νερό:

Αδειάστε εντελώς τη θερμάστρα, εάν δεν πρόκειται να χρησιμοποιηθεί για μεγάλο χρονικό διάστημα ή εάν η θερμοκρασία στο δωμάτιο όπου είναι εγκατεστημένη μπορεί να πέσει κάτω από τους 0 °C. Η αποστράγγιση μπορεί να γίνει με χρήση βαλβίδας ασφαλείας και ενδέχεται να υπάρχει διαρροή κάτω από το στέλεχος της βαλβίδας.

Για την αποστράγγιση μπορεί να προβλεφθεί ένα εξάρτημα τσαγιού.με βαλβίδα μεταξύ βαλβίδας και χιτωνίου (στοιχείο 1, εικ. 5).

Πριν αποστραγγίσετε τον θερμοσίφωνα, θυμηθείτε:

- Αποσυνδέστε την παροχή ρεύματος από τη συσκευή.
- Βεβαιωθείτε ότι το νερό μέσα στη δεξαμενή είναι σε ασφαλή θερμοκρασία.
- Κλείστε την παροχή κρύου νερού στη δεξαμενή κλείνοντας τη στρόφιγγα.
- Κλείστε την παροχή ζεστού και κρύου νερού στο διαμέρισμα.
- Ανοίξτε την παροχή ζεστού νερού στη βρύση για να εκτονώσετε την πίεση στο εσωτερικό της δεξαμενής.
- Ανοίξτε τη βαλβίδα διακοπής στο μπλουζάκι που είναι εγκατεστημένο στην έξοδο ζεστού νερού του θερμοσίφωνα (εάν έχει τοποθετηθεί μπλουζάκι), διαφορετικά αποσυναρμολογήστε το σωλήνα σύνδεσης στην έξοδο του θερμοσίφωνα.
- Συνδέστε τον εύκαμπτο σωλήνα αποστράγγισης (θέση 3 στην εικ. 5) στη στρόφιγγα απενεργοποίησης.
- Στο μπλουζάκι στην είσοδο κρύου νερού στο θερμοσίφωνα και κατευθυνέτε το στην αποχέτευση ή στην αποχέτευση νερού.
- Ανοίξτε τη στρόφιγγα και περιμένετε να στραγγίσει τελείως το νερό.

* Το νερό διαστρέλλεται κατά τη θέρμανση, γεγονός που αυξάνει την πίεση στον θερμοσίφωνα. Για να αποφύγετε ζημιές στον θερμαντήρα, χρησιμοποιείτε πάντα μια βαλβίδα ασφαλείας.



Προειδοποίηση!

Η εγκατάσταση της παρεχόμενης βαλβίδας ασφαλείας είναι υποχρεωτική. Μην εγκαταστήσετε καμία βαλβίδα διακοπής μεταξύ της βαλβίδας ασφαλείας και του και την είσοδο της δεξαμενής και φράξτε την οπή αποστράγγισης της βαλβίδας ασφαλείας.

- Μην αφήνετε έναν θερμοσίφωνα γεμάτο με νερό χωρίς ρεύμα και χωρίς να θερμαίνει νερό σε χώρο όπου η θερμοκρασία μπορεί να είναι κάτω από 0 °C.
- Σε περίπτωση μακράς απουσίας, επίσκευής, συντήρησης ή εργασιών συντήρησης στην παροχή νερού, οι μεμονωμένες βαλβίδες διακοπής στην είσοδο κρύου νερού και στην έξοδο ζεστού νερού πρέπει να κλείνουν και ο θερμοσίφοντας πρέπει να απενεργοποιείται και να αποσυνδέεται από την παροχή ρεύματος τραβώντας το φως από την πρίζα.
- Εάν οποιοδήποτε μέρος του θερμοαντήρα έχει υποστεί βλάβη, επικοινωνήστε με έναν τεχνικό σέρβις για επίσκεψη. Χρησιμοποιείτε μόνο ανταλλακτικά που παρέχονται από τον κατασκευαστή.
- Η συσκευή δεν προορίζεται για χρήση από άτομα (συμπεριλαμβανομένων των παιδιών) με μειωμένες σωματικές, αισθητηριακές ή διανοητικές ικανότητες ή με έλλειψη εμπειρίας και γνώσεων, εκτός εάν επιβλέπονται ή καθοδηγούνται. Η συσκευή πρέπει να χρησιμοποιείται από άτομο που είναι υπεύθυνο για την ασφάλειά του. Τα παιδιά πρέπει να επιβλέπονται ώστε να μην παίζουν με τη συσκευή.

Προορισμός

Ο ηλεκτρικός θερμοσίφοντας αποθήκευσης έχει σχεδιαστεί για τη θέρμανση κρύου νερού που παρέχεται από το δίκτυο. Χρησιμοποιείται αποκλειστικά για

Για οικιακή χρήση, το νερό από τον θερμοαντήρα δεν προορίζεται για πόση ή μαγείρεμα.

Η εγκατάσταση και η αρχική θέση σε λειτουργία της θερμάστρας πρέπει να πραγματοποιείται από εξειδικευμένο τεχνικό, ο οποίος μπορεί να θεωρηθεί υπεύθυνος για τη σωστή εγκατάσταση και να παρέχει συμβουλές σχετικά με τη χρήση της θερμάστρας.

Η σύνδεση πρέπει να συμμορφώνεται με τα ισχύοντα πρότυπα και κανονισμούς.

Πριν από την εγκατάσταση του θερμοσίφωνα,

βεβαιωθείτε ότι το ηλεκτρόδιο γείωσης της πρίζας είναι σωστά γειωμένο. Εάν λείπει το ηλεκτρόδιο γείωσης

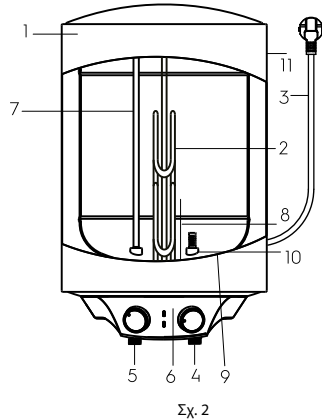
Ο θερμοαντήρας νερού πρέπει να γειωθεί με ξεχωριστή σύνδεση γείωσης στον ακροδέκτη γείωσης στη φλάντζα στερέωσης του στοιχείου θέρμανσης στην πρίζα. Εάν δεν υπάρχει σύνδεση γείωσης, το προϊόν δεν πρέπει να εγκατασταθεί ή να λειτουργήσει.

Αξεσουάρ

Ο ηλεκτρικός θερμοσίφοντας αποθήκευσης είναι πλήρης με τα βασικά στοιχεία για την εγκατάσταση και τη σύνδεση. Το κιτ θέρμανσης περιλαμβάνει:

- θερμοσίφοντας με καλώδιο ρεύματος — 1 τεμ,
- βαλβίδα ασφαλείας — 1 τεμ,
- άγκυρες στερέωσης για την τοποθέτηση. Για 30 λίτρα, 50 λίτρα — 2 τεμάχια- για 80 λίτρα, 100 λίτρα — 2 τεμάχια,
- εγχειρίδιο χρήσης — 1 τεμ,
- Κάρτα εγγύησης (στο εγχειρίδιο) — 1 τεμ.

Σχεδιασμός συσκευής



Σχ. 2

1. Στέγαση
2. Θερμαντικό στοιχείο
3. Καλώδιο τροφοδοσίας
4. Είσοδος κρύου νερού
5. Έξοδος ζεστού νερού
6. Πίνακας ελέγχου
7. Σωλήνας παροχής ζεστού νερού
8. Άνοδος μαγνησίου
9. Θερμοστάτης ασφαλείας
10. Σωλήνας εισαγωγής κρύου νερού στη δεξαμενή (με διαχύτη)
11. Θερμομόνωση

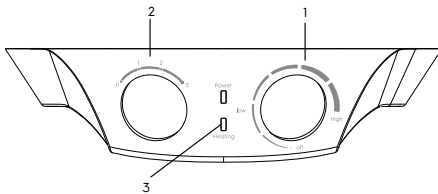
Αυτόματος έλεγχος θερμοκρασίας νερού:

Όταν ανοίγει η βρύση ζεστού νερού στη βαλβίδα ανάμιξης στην έξοδο του θερμοαντήρα, εισέρχεται κρύο νερό. Το νερό στη δεξαμενή αναμειγνύεται και η θερμοκρασία μειώνεται. Ο αισθητήρας του θερμοστάτη ανταποκρίνεται στην πτώση της θερμοκρασίας του νερού και το στοιχείο θέρμανσης (θερμαντικό στοιχείο) ενεργοποιείται αυτόματα και θερμαίνει το νερό μέχρι τη ρυθμισμένη θερμοκρασία. Όταν η θερμοκρασία φτάσει στο καθορισμένο σημείο, το θερμαντικό στοιχείο απενεργοποιείται αυτόματα.

Επίπεδα προστασίας του θερμοσίφωνα:

- προστασία από υπερθέρμανση;
 - προστασία από υπερβολική υδραυλική πίεση;
- Οι εσωτερικές χαλύβδινες δεξαμενές είναι επικαλυμμένες με ειδική προστατευτική επίστρωση με την πιο προηγμένη μέθοδο ηλεκτροστατικής ξηρής σμάλτωσης. Ιδιότητες σμάλτου:
- αυξημένη πρόσφυση και υψηλή ολκιμότητα (σκληρύωση στους 850 °C);
 - διαστέλλεται ή συστέλλεται με τις μεταβολές της θερμοκρασίας στην ίδια αναλογία με τα τοιχώματα της εσωτερικής δεξαμενής, χωρίς να προκαλεί μικρορωγμές που θα μπορούσαν να οδηγήσουν σε διάβρωση.

Ως πρόσθετη προστασία από τη διάβρωση εσωτερική δεξαμενή, θερμοσίφωνα είναι εξοπλισμένος με άνοδο μαγνησίου.

Πίνακας Ελέγχου

Σχ. 3

Απεικόνιση πίνακα ελέγχου

1. Κουμπί ρύθμισης θερμοκρασίας
Η ένδειξη ισχύος είναι πράσινη όταν ο θερμοσίφωνας είναι σε κανονική κατάσταση. Η ένδειξη θέρμανσης ανάβει με κόκκινο χρώμα όταν ο θερμοσίφωνας βρίσκεται σε λειτουργία θέρμανσης.
2. Κουμπί ελέγχου ισχύος
Κουμπί ρύθμισης θερμοκρασίας: ρύθμιση θερμοκρασίας νερού.
3. Λυχνία ένδειξης (1,2 kW) / Λυχνία ένδειξης (0,8 kW)
Κουμπί ελέγχου ισχύος: ρύθμιση ισχύος θέρμανσης.

Λειτουργία**Ρύθμιση της θερμοκρασίας θέρμανσης του νερού.**

Γυρίστε το κουμπί ελέγχου θερμοκρασίας για να ρυθμίσετε τη θερμοκρασία θέρμανσης. Το εύρος ρύθμισης θερμοκρασίας είναι 30~75°C. Γυρίστε δεξιόστροφα για να έχετε υψηλότερη θερμοκρασία, στρίψτε αριστερόστροφα για να έχετε χαμηλότερη θερμοκρασία. Είναι καλύτερα να γυρίσετε το κουμπί ελέγχου στην περιοχή υψηλής θερμοκρασίας για να έχετε περισσότερο ζεστό νερό.

Θέρμανση και μόνωση.

Ο θερμοσίφωνας μπορεί να ελέγχει αυτόματα τη θερμοκρασία. Όταν θερμανθεί στην καθορισμένη θερμοκρασία, ο θερμοσίφωνας θα κλείσει την παροχή ρεύματος και θα σταματήσει τη θέρμανση. Όταν η θερμοκρασία του νερού πέσει σε μια ορισμένη τιμή, ο θερμοσίφωνας θα ενεργοποιήσει την τροφοδοσία και θα θερμανθεί ξανά.

Σημείωση: Το ζεστό νερό παρέχεται σε λειτουργία θέρμανσης.

Ρυθμιστής ισχύος θέρμανσης.

Όταν το κουμπί ελέγχου ισχύος τεθεί στις θέσεις "1", "2", "3", η ισχύς μπορεί να αλλάξει ως 800W, 1200W και 800+1200W.

Διακοπή θέρμανσης.

Όταν το κουμπί ελέγχου βρίσκεται στη θέση "off", η τροφοδοσία διακόπτεται και ο θερμοσίφωνας διακόπτει τη θέρμανση.

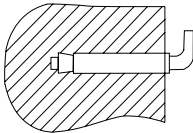
Τοποθέτηση του θερμοσίφωνα

Βεβαιωθείτε ότι ο ηλεκτρικός θερμοσίφωνας έχει εγκατασταθεί με τη χρήση αυθεντικών εξαρτημάτων που παρέχονται από τον κατασκευαστή, τα οποία μπορούν να αντέξουν το βάρος του γεμάτου θερμοσίφωνα. Μην τοποθετήσετε τη θερμάστρα στο στήριγμα μέχρι να μην βεβαιώνετε ότι το εξάρτημα είναι καλά στερεωμένο. Διαφορετικά, ο ηλεκτρικός θερμοσίφωνας μπορεί να πέσει.

Το όχημα μπορεί να υποστεί ζημιά ή σοβαρή βλάβη εάν αφαιρεθεί από τον τοίχο.

Όταν επιλέγετε τις θέσεις των οπών για τις βίδες στερέωσης, βεβαιωθείτε ότι και οι δύο πλευρές των τοίχων του μπάνιου ή άλλο δωμάτιο προς το περιβάλλον του θερμοσίφωνα υπάρχουν ένα κενό τουλάχιστον Ελάχιστη απόσταση 0,2 m και τουλάχιστον 0,5 m από την πλευρά της σύνδεσης του σωλήνα, ώστε να διευκολύνεται η πρόσβαση για εργασίες συντήρησης, εάν είναι απαραίτητο. Εάν ο θερμοαντήρας τροφοδοτείται απευθείας από πηγάδια, πηγάδια ή πύργους νερού, πρέπει να χρησιμοποιείται χοντρό φίλτρο για το κρύο νερό που εισέρχεται στον θερμοαντήρα. Το χοντρό φίλτρο μπορεί να αγοραστεί από εξειδικευμένα καταστήματα. Εάν το χοντρό φίλτρο δεν είναι εγκατεστημένο, η εγγύηση του προϊόντος δεν ισχύει. Ο ηλεκτρικός θερμοσίφωνας πρέπει να

εγκατασταθεί σε σταθερή, κατακόρυφη επιφάνεια (τοιχο). Ο θερμοσίφωνα της σειράς V EEC μπορεί να εγκατασταθεί μόνο σε θερμαινόμενο χώρο. Συνιστάται να εγκαταστήσετε τον θερμαντήρα όσο το δυνατόν πιο κοντά στο σημείο χρήσης του ζεστού νερού, καθώς όσο μικρότερο είναι το μήκος των σωλήνων, τόσο λιγότερη θερμότητα χάνεται. Όπως φαίνεται στο Σχήμα. 5. Εάν η θερμάστρα είναι εγκατεστημένη δίπλα σε τοίχο, αφήστε το συσσωμάτωμένο διάκενο για τη συντήρηση. Μην εγκαθιστάτε τη θερμάστρα σε οριζόντια επιφάνεια, και στο ίδιο επίπεδο με το δάπεδο. Αφού επιλέξετε τη θέση τοποθέτησης, εντοπίστε τις θέσεις για τις δύο βίδες στερέωσης με άγκιστρα (ανάλογα με τις προδιαγραφές του επιλεγμένου προϊόντος). Κάντε δύο τρύπες στον τοίχο στο απαιτούμενο βάθος που αντιστοιχεί στο μέγεθος των βιδών στερέωσης, τοποθετήστε τις βίδες, περιστρέψτε τον γάντζο προς τα πάνω, σφίξτε καλά τα παξιμάδια και στη συνέχεια τοποθετήστε τον ηλεκτρικό θερμοσίφωνα σε αυτόν (βλέπε εικόνα 4). Εάν το μπάνιο είναι πολύ μικρό για τη θερμάστρα, μπορεί να εγκατασταθεί σε οποιοδήποτε άλλο δωμάτιο, προστατευμένο από το άμεσο ηλιακό φως και τη βροχή.



Σχ. 4. Άγκυρα στερέωσης για τοποθέτηση.

Σύνδεση στο δίκτυο ύδρευσης

Ο θερμαντήρας συνδέεται με το δίκτυο ύδρευσης χρησιμοποιώντας σωλήνες G1/2.

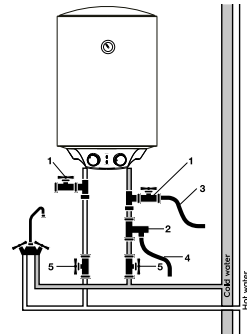


Προειδοποίηση!

Δεν συνιστάται η χρήση πρόσθετων υλικών για την τοποθέτηση του εύκαμπτου σωλήνα και της βαλβίδας ασφαλείας που δεν περιλαμβάνονται στην παράδοση του θερμαντήρα. Το παξιμάδι σύνδεσης του εύκαμπτου σωλήνα διαθέτει ελαστικό παρέμβυσμα που εξασφαλίζει στεγανή σύνδεση μεταξύ του σωλήνα και της βαλβίδας ασφαλείας. Κατά τη σύσφιξη, αποφύγετε τις απότομες σπασμωδικές δυνάμεις και περιορίστε τη ροπή σύσφιξης στα 25-30 N*m.

Για να αποφύγετε τις διαρροές κατά τη σύνδεση των σωληνώσεων, χρησιμοποιήστε τα παρεχόμενα ελαστικά παρεμβύσματα για να σφραγίσετε τα άκρα των βιδωτών συνδέσεων.

Εάν θέλετε να υλοποιήσετε ένα σύστημα υδροδότησης για πολλά σημεία υδροδότησης, χρησιμοποιήστε τη μέθοδο σύνδεσης (βλέπε εικόνα 5).



Σχ. 5

1. Μπλουζάκια
2. Βαλβίδα ανακούφισης
3. Σωλήνας αποστράγγισης
4. Σωλήνας αποστράγγισης
5. Βαλβίδες

Σύνδεση με το δίκτυο ηλεκτρικής ενέργειας

Όλοι οι θερμοσίφωνες αποθήκευσης της σειράς V EEC έχουν σχεδιαστεί για να συνδέονται σε μονοφασικό δίκτυο 230 V. Πριν από τη σύνδεση, ελέγξτε ότι η τάση δικτύου στο σημείο σύνδεσης αντιστοιχεί στις τιμές που αναγράφονται στην πινακίδα τύπου της συσκευής. Τηρείτε τους ισχύοντες κανονισμούς ηλεκτρικής ασφαλείας κατά την εγκατάσταση της θερμάστρας. Κατά την εγκατάσταση του θερμοσίφωνα στο μπάνιο ή την τουαλέτα, τηρείτε τους περιορισμούς που αφορούν τις απαγορευμένες και προστατευτικούς όγκους (χώρους).

Απαγορευμένος όγκος είναι ο χώρος που οριοθετείται από εφραπτόμενα και κατακόρυφα επίπεδα σε σχέση με τα εξωτερικά άκρα της μπανιέρας, του WC ή της μονάδας ντους, και ένα επίπεδο πάνω από αυτά, ή πάνω από το δάπεδο, εάν οι υδραυλικές εγκαταστάσεις είναι τοποθετημένες στο δάπεδο, σε ύψος 2,25 μέτρων.

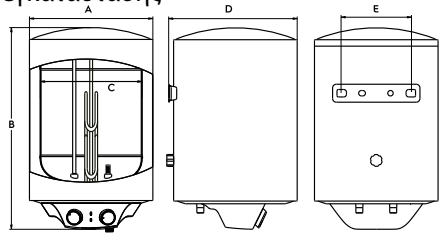
Προστατευτικός όγκος είναι ένας χώρος του οποίου τα οριζόντια επίπεδα συμπίπτουν με τα επίπεδα του απαγορευμένου όγκου και του οποίου τα κατακόρυφα επίπεδα απέχουν 1 μέτρο από τα αντίστοιχα επίπεδα του απαγορευμένου όγκου.

Υπολογισμένα δεδομένα για το χαλκό

Επιλογή διατομής καλωδίου (σύρματος) ανάλογα με την ισχύ και το μήκος από χαλκό, $U = 230 \text{ V}$, μονοφασικό

R, kW	1	2	3	3,5	4	6	8
I, A	4,5	9,1	13,6	15,9	18,2	27,3	36,4
Διατομή του αγωγού μεταφοράς ρεύματος, mm ²	1	1	1,5	2,5	2,5	4	6
Μέγιστο επιτρεπόμενο μήκος, m	34,6	17,3	17,3	24,7	21,6	23	27

Διαστάσεις και διαστάσεις εγκατάστασης



Σχ. 6

Επιχείρηση

Γέμισμα με νερό

Για να γεμίσει πλήρως η δεξαμενή με νερό, είναι απαραίτητο:

- ανοίξτε τη βρύση του ζεστού νερού στη βρύση,
- Ανοίξτε τη βαλβίδα νερού του θερμοσίφωνα,
- περιμένετε να βγει νερό από τη βρύση,
- κλείστε τη βρύση του ζεστού νερού στη βρύση και βεβαιωθείτε ότι δεν υπάρχουν διαρροές.

Εάν ρέει νερό από τη βρύση ζεστού νερού, η δεξαμενή είναι γεμάτη νερό. Μόνο τότε η δεξαμενή μπορεί να συνδεθεί στο δίκτυο.

Σε περίπτωση αβεβαιότητας ως προς το αν υπάρχει νερό στον θερμοσίφωνα, μην τον συνδέσετε με το δίκτυο.

Σύνδεση με το δίκτυο ηλεκτρικής ενέργειας



Προσοχή!

Συνδέστε το στο δίκτυο μόνο αφού γεμίσετε με νερό (διαφορετικά το θερμομαντικό στοιχείο μπορεί να καεί και να προκληθεί ζημιά στη συσκευή).

Συνδέστε το θερμοσίφωνα στην πρίζα, μετά από αυτό θα ανάψει η ένδειξη στον πίνακα. Αυτό σημαίνει ότι ο θερμοσίφωνα είναι ενεργοποιημένος και τροφοδοτημένος. Ρυθμίστε το επιθυμητό επίπεδο θέρμανσης νερού από χαμηλό σε υψηλό χρησιμοποιώντας τον ρυθμιστή θερμοκρασίας θέρμανσης. Η θέρμανση νερού απενεργοποιείται αυτόματα όταν επιτευχθεί η καθορισμένη θερμοκρασία και ενεργοποιείται αυτόματα για επαναθέρμανση. Όταν η θερμοκρασία του νερού φτάσει στην καθορισμένη θερμοκρασία, η θέρμανση θα σταματήσει.

Παράμετροι/ Μοντέλο	ΕWH 30 V EEC	ΕWH 50 V EEC	ΕWH 80 V EEC	ΕWH 100 V EEC
A, mm	ø340	ø380	ø450	ø450
B, mm	638	755	828	983
C, mm	ø300	ø300	ø300	ø300
D, mm	365	405	475	475
E, mm	205	205	205	205

Προδιαγραφές

Παράμετροι/Μοντέλο	EWH 30 V EEC	EWH 50 V EEC	EWH 80 V EEC	EWH 100 V EEC
Ονομαστικός (ωφέλιμος) όγκος, l	27	45	72	90
Ονομαστική ισχύς, W	2000 (800*1200)			
Ονομαστική τάση, V~Hz	230-50			
Ονομαστικό ρεύμα, A	8.7			
Ελάχιστη πίεση νερού, bar	0.8			
Μέγιστη πίεση νερού, bar*	7.5			
Μέγιστη θερμοκρασία νερού, °C	75			
Χρόνος θέρμανσης από 10 έως 75 °C**, λεπτά.	68	114	180	225
Προστασία από	I			
Προστασία από την υγρασία	IPX4			
Κατηγορία ενεργειακής απόδοσης	C	C	C	C
Διαστάσεις συσκευής (Μ×Π×Β), mm	340×638×365	380×755×405	450×828×475	450×983×475
Διαστάσεις συσκευασίας (Μ×Π×Β), mm	405×690×385	445×810×425	505×880×495	515×1035×505
Καθαρό βάρος, kg	13.9	18.3	24.3	27.8
Μικτό βάρος, kg	16.3	20.6	27.4	31.2

* Στη μέγιστη πίεση, η πλεονάζουσα πίεση απελευθερώνεται μέσω της βαλβίδας ασφαλείας. Εάν η πίεση του δικτύου ύδρευσης υπερβεί τα 6 bar (ονομαστική πίεση λειτουργίας), πρέπει να εγκατασταθεί βαλβίδα μείωσης της πίεσης.

** Οι χρόνοι θέρμανσης δίνονται σε πλήρη ισχύ θέρμανσης και βασίζονται σε ιδανικές συνθήκες περιβάλλοντος. Ο κατασκευαστής διατηρεί το δικαίωμα να προβαίνει σε τροποποιήσεις.

Αντιμετώπιση προβλημάτων

Αρνήσεις	Αιτίες	Εξάλειψη
Η ένδειξη θερμότητας είναι απενεργοποιημένη	Βλάβη του ρυθμιστή θερμοκρασίας	Επικοινωνήστε με τεχνικούς συντήρησης για επισκευή
Το νερό δεν προέρχεται από τη βρύση ζεστού νερού	<ol style="list-style-type: none"> 1. Η παροχή νερού μέσω σωλήνες νερού είναι κλειστή 2. Η πίεση του νερού είναι πολύ χαμηλή 3. Η βαλβίδα εισαγωγής νερού είναι κλειστή 	<ol style="list-style-type: none"> 1. Περιμένετε να συνεχιστεί η παροχή νερού 2. Χρησιμοποιήστε το θερμοσίφωνα όταν η πίεση του νερού αυξηθεί ξανά 3. Ανοίξτε τη βρύση εισόδου νερού
Η θερμοκρασία του νερού υπερβαίνει το επιτρεπόμενο επίπεδο	βλάβης του συστήματος ελέγχου θερμοκρασίας	<ol style="list-style-type: none"> 1. Είναι απαραίτητο να απενεργοποιήσετε αμέσως το θερμοσίφωνα από το δίκτυο 2. Επικοινωνήστε με το προσωπικό συντήρησης για επισκευές
Το νερό δεν θερμαίνεται	<p>Η θέρμανση δεν είναι ενεργοποιημένη</p> <p>Ο θερμικός αισθητήρας προστασίας έχει ενεργοποιηθεί</p> <p>Το θερμαντικό στοιχείο έχει υποστεί ζημιά</p> <p>Ελαττωματική ηλεκτρονική πλακέτα</p>	<p>Μετακινήστε το διακόπτη ON / OFF στη θέση low</p> <ol style="list-style-type: none"> 1. Αποσυνδέστε το θερμοσίφωνα από το δίκτυο 2. Κρυσώστε το θερμοσίφωνα ανοίγοντας μια βρύση με ζεστό νερό και διατηρώντας την ανοιχτή μέχρι να μειωθεί η θερμοκρασία του νερού 3. Αφαιρέστε το κάλυμμα 4. Πατήστε το μικρό κουμπί στο σώμα διακόπτης ασφαλείας 5. Αντικαταστήστε το κάλυμμα και επανασυνδέστε τη συσκευή στο δίκτυο 6. Εάν το πρόβλημα παραμένει, επικοινωνήστε με τον τεχνικό σέρβις <p>Επικοινωνήστε με έναν ειδικό σέρβις</p> <p>Επικοινωνήστε με έναν ειδικό σέρβις</p>
Διαρροή νερού	Ελαττωματικό σφράγιση σωλήνας	αντικαταστήστε τη σφράγιση

Φροντίδα και συντήρηση



Προειδοποίηση! Αποσυνδέετε πάντα τον θερμοσίφωνα από το δίκτυο πριν από τη συντήρηση.

Ο θερμοσίφωνα δεν απαιτεί πρόσθετη συντήρηση. Είναι απαραίτητο να σκουπίζετε κατά διαστήματα το σώμα με ένα μαλακό πανί ή ένα υγρό σφουγγάρι για να μην προκληθεί ζημιά στο σώμα του θερμοσίφωνα. Απαγορεύεται η χρήση επιθετικών χημικών ουσιών.

Για να εξασφαλιστεί μεγάλη διάρκεια ζωής και να διατηρηθεί η τρέχουσα εγγύηση για την εσωτερική δεξαμενή που περιέχει νερό, είναι απαραίτητο να

πραγματοποιηθεί συντήρηση από ειδικευμένους ειδικούς το αργότερο ένα χρόνο μετά την έναρξη λειτουργίας, ο οποίος θα πρέπει να περιλαμβάνει έναν υποχρεωτικό έλεγχο για την παρουσία κλίμακας στο θερμαντικό στοιχείο και την εσωτερική κοιλότητα της δεξαμενής που περιέχει νερό, καθώς και την κατάσταση της ανόδου μαγνησίου. Σε περίπτωση σοβαρής φθοράς, η άνοδος του μαγνησίου πρέπει να αντικατασταθεί. Η εγγύηση για το δοχείο που περιέχει νερό και το θερμαντικό στοιχείο σε περίπτωση φθαρμένης ανόδου (υπολειμματικός όγκος μικρότερος από 30% του αρχικού) δεν είναι έγκυρη. Με βάση τα αποτελέσματα της επιθεώρησης του θερμοσίφωνα κατά την πρώτη συντήρηση, καθορίζεται η συχνότητα τακτικής συντήρησης, η οποία πρέπει να τηρείται καθ' όλη τη διάρκεια της λειτουργίας της συσκευής.

Στοιχείο θέρμανσης (TEN) έχει σχεδιαστεί για να θερμαίνει το νερό στην εσωτερική δεξαμενή μετατρέποντας την ηλεκτρική ενέργεια σε θερμική. Ο σχηματισμός αλάτων στην επιφάνειά του Το θερμαντικό στοιχείο θα υπερθερμανθεί και θα παραμοιάσει πρόωρα βλάβη. Επιθεωρήστε το τακτικά και, εάν είναι απαραίτητο, αφαιρώστε το με ένα μέσο αφαίρεσης αλάτων. Η εγγύηση για το θερμαντικό στοιχείο δεν ισχύει εάν πληρούνται μία ή περισσότερες προϋποθέσεις:

- η σκληρότητα του νερού υπερβαίνει τους 25 °F,
- Το στρώμα αλάτων στην επιφάνεια του θερμαντικού στοιχείου έχει πάχος μεγαλύτερο από 5 mm.



Προσοχή! Η συσώρευση αλάτων στο θερμαντικό στοιχείο και η λάσπη στο εσωτερικό δοχείο μπορεί να οδηγήσει σε βλάβη του θερμαντήρα και αποτελεί λόγο άρνησης παροχής υπηρεσιών εγγύησης. Η τακτική συντήρηση αποτελεί προληπτικό μέτρο και δεν καλύπτεται από την εγγύηση.

Η συσκευή εκτόνωσης πίεσης πρέπει να ελέγχεται τακτικά για λειτουργία για την απομάκρυνση των ιζημάτων ασβέστη.

Δεν επιτρέπεται η τοποθέτηση διακοπών, πριζών και φωτιστικών στον απαγορευμένο χώρο. Στον προστατευτικό χώρο απαγορεύεται η τοποθέτηση διακοπών, ωστόσο μπορούν να τοποθετηθούν πρίζες με γείωση. Ο θερμοσίφωνα πρέπει να εγκατασταθεί εκτός του απαγορευμένου όγκου ώστε να μην εκτίθεται σε πίδακες νερού. Για να διασφαλιστεί η ασφάλεια του θερμοσίφωνα, πρέπει να εγκατασταθεί ένα αυτόματο μηχανήμα κατάλληλης διαβάθμισης. Για καθημερινή χρήση, συνιστάται να διατηρείτε τον θερμοσίφωνα συνδεδεμένο στην πρίζα, καθώς ο θερμοστάτης ενεργοποιεί τη θέρμανση μόνο όταν απαιτείται για τη διατήρηση της ρυθμισμένης θερμοκρασίας.



Ποτέ μην αφαιρείτε το κάλυμμα της θερμάστρας χωρίς πρώτα να την αποσυνδέσετε από την παροχή ρεύματος.

Μεταφορά και αποθήκευση

Οι θερμοσίφωνες στη συσκευασία του κατασκευαστή μπορούν να μεταφερθούν από όλους τους τύπους καλυμμένων μεταφορών σύμφωνα με τους κανόνες για τη μεταφορά εμπορευμάτων που ισχύουν για αυτόν τον τύπο μεταφοράς. Συνθήκες

μεταφοράς σε θερμοκρασίες από μείον 50 έως και συν 50 °C και σε σχετική υγρασία έως και 80% σε συν 25 °C). Κατά τη μεταφορά, πρέπει να αποκλείεται οποιαδήποτε πιθανή πρόσκρουση και μετακίνηση συσκευασιών με θερμοσίφωνα μέσα στο όχημα. Μεταφέρετε και σε στοίβα σύμφωνα με τις πινακίδες χειρισμού που αναγράφονται στη συσκευασία. Οι θερμοσίφωνες πρέπει να αποθηκεύονται στη συσκευασία του κατασκευαστή υπό συνθήκες αποθήκευσης από + 1 °C έως + 40 °C και σχετική υγρασία έως και 80% στους 25 °C).

Ανακύκλωση



Ο χρόνος λήξει η συσκευή δεν πρέπει να απορρίπτονται μαζί με τα οικιακά απορρίμματα (2012/19/ΕΕ).

Εγγύηση

Υπηρεσίες εγγύησης πραγματοποιείται σύμφωνα με τους όρους που καθορίζονται στην "Εγγύηση" ενότητα.

Εγγύηση:

- Περίοδος εγγύησης για το στοιχείο είναι δύο χρόνια από την ημερομηνία αγοράς. Αν τυχόν ελαττώματα που οφείλονται σε ελαττώματα στα υλικά και/ή την εργασία κατά τη διάρκεια αυτής της διετούς περιόδου εγγύησης, το στοιχείο που θα πρέπει να επισκευαστεί ή να αντικατασταθεί.
- Δωρεάν συντήρηση ή αντικατάσταση είναι εφικτή μόνο σε περίπτωση που, αν πιστικά αποδεικτικά στοιχεία που παρέχονται, για παράδειγμα, ένα στέλεχος, το οποίο επιβεβαιώνει ότι η ημέρα, όταν η υπηρεσία που ζητήθηκε, είναι εντός της περιόδου εξουσιοδότησης.
- Η εγγύηση δεν καλύπτει τα προϊόντα και/ή τα τμήματα του προϊόντος που υπόκειται σε φθορά, μπορεί να θεωρηθούν ως αναλώσιμα ή τα οποία είναι κατασκευασμένα από γυαλί.
- Η εγγύηση είναι άκυρη αν το ελάττωμα προκλήθηκε από βλάβη απορρέουν από την κακή χρήση, κακή συντήρηση (για παράδειγμα, ένα σφάλμα που προέκυψε, λόγω της εισόδου της ξένα αντικείμενα ή υγρά), ή αν οι αλλαγές ή επισκευές έγιναν από πρόσωπα μη εξουσιοδοτημένα από τον Κατασκευαστή.
- Για τη σωστή χρήση του προϊόντος, ο χρήστης πρέπει να ακολουθεί αυστηρά, όλα περιλαμβάνονται στο εγχειρίδιο οδηγιών χρήσης, και επίσης, πρέπει να αποφύγουν κάθε πράξη ή χειραγώγηση που περιγράφονται ως

ανεπιθύμητα ή αναφέρεται τόσο σε αυτό το εγχειρίδιο.

- Αυτά τα εγγύηση περιορισμούς που δεν επηρεάζουν τα νόμιμα δικαιώματά σας.

Υποστήριξη:

Η υποστήριξη κατά τη διάρκεια και μετά την περίοδο εγγύησης είναι διαθέσιμη σε όλες τις χώρες όπου το προϊόν διανέμεται επίσημα. Παρακαλώ επικοινωνήστε με τον αντιπρόσωπό σας για βοήθεια.

Λάθη και λάθη πληκτρολόγησης μπορεί να επιτρέπεται σε κείμενα και τα αριθμητικά σύμβολα. Σχέδιο προϊόντων και τεχνικά στοιχεία μπορεί να διαφέρει από αυτόν που απεικονίζεται στη συσκευασία.

Παρακαλούμε συμβουλευτείτε έναν σύμβουλο πωλήσεων για περισσότερες πληροφορίες.

Ημερομηνία κατασκευής

Η ημερομηνία κατασκευής αναγράφεται σε ένα αυτοκόλλητο στο σώμα του τη συσκευή και, επίσης, κρυπτογραφημένα σε Code-128. Η ημερομηνία κατασκευής καθορίζεται ως εξής:

SN XXXXXXXX XXXX XXXXXX XXXXX

μήνα και το έτος παραγωγής

Μην αφαιρείτε και να κρατήσετε ασφαλή τον σειριακό αριθμό της συσκευής του σώματος. Αν ο σειριακός αριθμός αυτοκόλλητων ετικετών χαθεί ή καταστραφεί, αυτό δεν θα είναι δυνατό να επαναφέρετε την ημερομηνία παραγωγής εάν είναι απαραίτητο.

Εισαγωγέας:

Κατασκευαστής: CladSwiss AG, Bahnhofstrasse 27, 6300 Zug, Ελβετία. E-mail: info@cladswiss.com

Made in PRC.

Η Electrolux είναι ένα σήμα κατατεθέν που χρησιμοποιούνται με άδεια από την AB Electrolux (εκδ.).

Ο κατασκευαστής διατηρεί το δικαίωμα να τροποποιήσει το σχέδιο και τα χαρακτηριστικά της συσκευής.

Αυτό το εγχειρίδιο μπορεί να περιέχει τεχνικές και λάθη πληκτρολόγησης. Αλλαγές σε τεχνικά χαρακτηριστικά και την ποικιλία είναι να αλλάξουν χωρίς προειδοποίηση.

OBSAH

1. BEZPEČNOSTNÍ PRAVIDLA.....	65
2. CÍLOVÁ DESTINACE.....	66
3. PŘÍSLUŠENSTVÍ.....	66
4. KONSTRUKCE ZAŘÍZENÍ.....	66
5. OVLÁDACÍ PANEL.....	67
6. MONTÁŽ OHŘÍVAČE VODY.....	67
7. PŘIPOJENÍ K VODOVODNÍ SÍTI.....	68
8. PŘIPOJENÍ K ELEKTRICKÉ SÍTI.....	68
9. OPERACE.....	68
10. INSTALAČNÍ ROZMĚRY A ROZMĚRY.....	69
11. TEKNIKEKARAKTERISTIKAT.....	70
12. ŘEŠENÍ PROBLÉMŮ.....	71
13. PÉČE A ÚDRŽBA.....	71
14. PŘEPRAVA A SKLADOVÁNÍ.....	72
15. UTILIZACE.....	72
16. ZÁRUČNÍ PODMÍNKY.....	72
17. DATUM VÝROBY.....	73

MYSLÍME O VÁS

Děkujeme, že jste si koupili Electrolux. Vybrali jste si produkt podporovaný desetiletými profesionálními zkušenostmi a inovací.

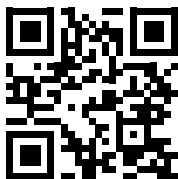
Unikátní a stylový, byl navržen s ohledem na vás. Proto, kdykoli jej použijete, můžete si být jisti, že výsledek bude vždy vynikající. Vítejte v Electrolux!**Na našem webu můžete:**



Najít doporučení pro použití produktů, návody k obsluze a informace o technické údržbě: www.home-comfort.com/support/



Při prodeji produktu je prodejce povinen vyplnit oddíl „Informace o produktu“ na vnitřní straně zadního přebalu tohoto návodu.



Použité označení



Pozor/Důležité bezpečnostní informace



Všeobecná informace a doporučení

Záruční servis se provádí v souladu s podmínkami uvedenými v části Záruční povinnosti

Poznámka:

V textu tohoto návodu může mít elektrický akumulací ohříváč vody takové technické názvy jako přístroj, zařízení, aparát atd.

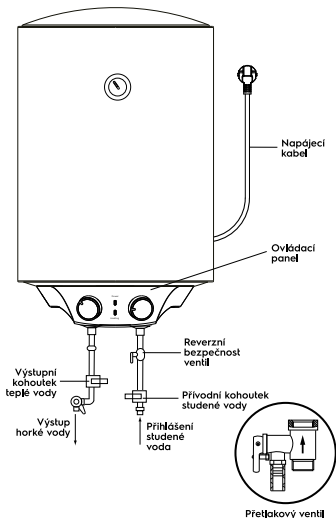
Bezpečnostní pravidla



Pozor!

Nepoužívejte přenosné zásuvky. Nesprávná instalace a používání elektrického ohřívače vody může vést k nehodám nebo škodám na majetku.

- Zásuvka musí být bezpečně uzemněna. Jmenovitý proud zásuvky musí být minimálně 10 A
- Zásuvka a zástrčka musí být vždy suché, aby nedošlo ke zkratu v elektrickém systému.
- Stěna, na které je ohřívač instalován, musí být navržena pro zatížení dvojnásobkem celkové hmotnosti ohřívače naplněného vodou.
- Na přívodu studené vody by měl být instalován bezpečnostní zpětný ventil (viz obr. 1).



Obr. 1

- Při plnění nádrže by měl být otevřen kohoutek s teplou vodou. Během plnění nádrže otevřete kohoutek s teplou vodou, aby mohl unikat vzduch. Jakmile je nádrž naplněna vodou a z kohoutku teče voda, lze kohoutek zavřít.
- Během ohřevu vody může z pojistného ventilu vytékat voda. To je normální. V případě velkých úniků však nechte příčinu

úniku zkontrolovat servisním technikem. Tlakový výstup nesmí být za žádných okolností ucpaný. V opačném případě může dojít k poruše ohřívače vody.

- Na vypouštěcím otvoru přetlakového ventilu (položka 3 na obr. 5) instalujte odtokové potrubí a vyvedte ho do kanalizace pro případ odtoku vody a nadměrného tlaku*. Vypouštěcí trubka připojená k tlakovému výstupu musí směřovat dolů.
- Teplota vody v ohřívači vody může dosáhnout až 75 °C. Abyste se neopařili, můžete teplotu vody nastavit pomocí směšovací baterie.

Vypouštění vody:

Pokud ohřívač nebudete delší dobu používat nebo pokud teplota v místnosti, kde je instalován, může klesnout pod 0 °C, zcela jej vypusťte. Vypouštění lze provádět pomocí pojistného ventilu a pod díky ventilu může docházet k úniku.

Pro odtok lze použít odbočku. S ventilem mezi ventilem a objímkou (položka 1, obr. 5).

Před vypuštěním ohřívače vody nezapomeňte:

- Odpojte napájení od zařízení.
- Ujistěte se, že voda uvnitř nádrže má bezpečnou teplotu.
- Uzavřete přívod studené vody do nádrže uzavřením uzavíracího kohoutu.
- Uzavřete přívod teplé a studené vody do bytu.
- Zapněte přívod horké vody na kohoutku, aby se uvolnil tlak uvnitř nádrže.
- Otevřete uzavírací kohout na odbočce na výstupu teplé vody z ohřívače vody (pokud je odbočka namontována). V opačném případě demontujte připojovací potrubí na výstupu ohřívače vody.
- Připojte vypouštěcí hadici (položka 3 na obr. 5) k uzavíracímu ventilu.
- Na trojúhelníku na přívodu studené vody do ohřívače vody a nasměrujte ji do kanalizace, nebo kam voda odtéká.
- Otevřete uzavírací ventil a počkejte, až voda zcela odteče.



Pozor!

Instalace dodaného pojistného ventilu je povinná. Neinstalujte žádný uzavírací ventil mezi pojistný ventil a a přívodu do nádrže a ucpěte vypouštěcí otvor pojistného ventilu.

- Nenechávejte ohřívač vody naplněný

* Voda se při ohřevu rozpíná, což zvyšuje tlak v ohřívači vody. Aby nedošlo k poškození ohřívače, vždy používejte pojistný ventil.

vodou bez napájení a ohřívající vodu v místnosti, kde může být teplota nižší než 0°C.

- V případě delší nepřítomnosti, opravy, údržby nebo servisních prací na přívodu vody musí být uzavřeny jednotlivé uzavírací ventily na přívodu studené vody a na výstupu teplé vody a ohřivač musí být vypnut a odpojen od elektrické sítě vytažením zástrčky ze zásuvky.
- Pokud je některá část ohřivače poškozená, obraťte se na servisního technika, který zajistí opravu. Používejte pouze náhradní díly dodané výrobcem.
- Spotřebič není určen k používání osobami (včetně dětí) se sníženými fyzickými, smyslovými nebo duševními schopnostmi nebo osobami s nedostatečnými zkušenostmi a znalostmi, pokud nejsou pod dohledem nebo nejsou poučeny. Spotřebič musí používat osoba, která odpovídá za jeho bezpečnost. Děti musí být pod dohledem, aby si se spotřebičem nehrály.

Cílová destinace

Elektrický zásobníkový ohřivač vody je určen k ohřevu studené vody přicházející z vodovodu. Slouží výhradně k domácím účelům, voda z bojleru není určena k pití a vaření.

Instalaci a první uvedení ohřivače do provozu musí provést kvalifikovaný technik, který může zodpovídat za správnou instalaci a poskytnout rady ohledně používání ohřivače. Připojení musí být v souladu s platnými normami a předpisy.

Před instalací ohřivače vody se ujistěte, že je uzemňovací elektroda zásuvky řádně uzemněna. Pokud chybí uzemňovací elektroda.

Ohřivač vody musí být uzemněn samostatným uzemňovacím připojením k uzemňovací sorce na přírubě ohřivačeho tělesa upevněné v zásuvce. Pokud není k dispozici uzemnění, nesmí se výrobek instalovat ani provozovat.

Příslušenství

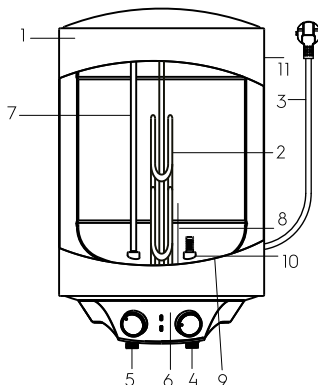
Elektrický zásobníkový ohřivač vody je vybaven základními prvky pro instalaci a připojení. Sada ohřivače obsahuje:

- ohřivač vody s napájecím kabelem – 1 ks;
- pojistný ventil – 1 ks;
- upevňovací kotvy pro montáž. Pro 30 l, 50

l – 2 kusy; pro 80 l, 100 l – 2 kusy;

- uživatelská příručka – 1 ks;
- záruční karta (v návodu) – 1 ks.

Konstrukce zařízení



Obr. 2

1. Bydlení
2. Topné těleso
3. Napájecí kabel
4. Chráničem
5. Přívod studené vody
6. Výstup horké vody
7. Ovládací panel
8. Přívodní potrubí teplé vody
9. Hořčíková anoda
10. Bezpečnostní termostat
11. Přívodní potrubí studené vody do nádrže (s difuzorem)
12. Tepelná izolace

Automatická regulace teploty vody:

Po otevření kohoutku teplé vody na směšovacím ventilu na výstupu z ohřivače přitéká studená voda. Voda v nádrži se promíchá a její teplota se sníží. Čidlo termostatu reaguje na pokles teploty vody a topné těleso (topný článek) se automaticky zapne a ohřeje vodu na nastavenou teplotu. Když teplota dosáhne nastavené hodnoty, topné těleso se automaticky vypne.

Úrovně ochrany ohřivače vody:

- ochrana proti přehřátí;
- ochrana proti nadměrnému hydraulickému tlaku;

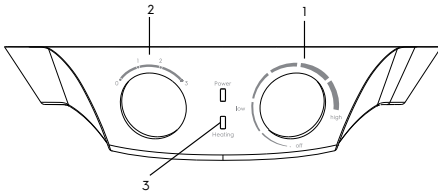
Ocelové vnitřní nádrže jsou potaženy speciálním ochranným povlakem

nejmodernější metodou elektrostatického suchého smaltování. Vlastnosti smaltu:

- zvýšená přilnavost a vysoká tažnost (kaleno při 850 °C);
- se při změnách teploty rozpíná nebo smršťuje ve stejném poměru jako stěny vnitřní nádrže, aniž by vznikaly mikrotrhliny, které by mohly vést ke korozi.

Jako dodatečná ochrana proti korozi vnitřní nádrž, ohříváč vody je vybaven s hořčíkovou anodou.

Ovládací panel



Obr. 3

Ilustrace ovládacího panelu

1. Knoflík pro regulaci teploty
Pokud je ohříváč v normálním provozu, svítí kontrolka napájení zeleně. Když je ohříváč v režimu ohřevu, svítí indikátor ohřevu červeně.
2. Knoflík pro regulaci napájení
Knoflík pro regulaci teploty: nastavuje teplotu vody.
3. Kontrolka (1,2kW) / Kontrolka (0,8kW)
Knoflík pro regulaci výkonu: nastavuje výkon ohřevu.

Úkon

Nastavení teploty ohřevu vody.

Otáčením knoflíku teploty nastavte teplotu ohřevu. Rozsah nastavení teploty je 30 - 75 °C. Otáčením ve směru hodinových ručiček dosáhnete vyšší teploty, otáčením proti směru hodinových ručiček dosáhnete nižší teploty. Pro získání většího množství horké vody je lepší otočit knoflíkem do oblasti horké teploty.

Vytápění a zateplení.

Ohříváč vody může automaticky regulovat teplotu. Když ohříváč vody dosáhne nastavené teploty, vypne napájení a přestane ohřívat. Po poklesu teploty vody na určitou hodnotu se ohříváč znovu zapne a začne ohřívat.

Poznámka: Teplá voda se dodává v režimu topení/ohřevu.

Knoflík pro regulaci výkonu topení.

Když je knoflík výkonu přepnutý do polohy "1", "2", "3", výkon se může měnit jako 800W,

1200W a 800+1200W.

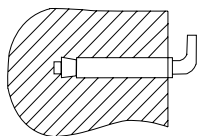
Zastavení ohřevu.

Když je ovládací knoflík v poloze "vypnuto", napájení se vypne a ohříváč vody přestane ohřívat.

Montáž ohříváče vody

Ujistěte se, že je elektrický ohříváč vody instalován s použitím originálních dílů dodaných výrobcem, které unesou hmotnost naplněného ohříváče vody. Topné těleso připevňte k držáku až poté. Nezapomeňte se ujistit, že je nástavec bezpečně upevněn. Jinak by se elektrický ohříváč vody mohl převrhnout. Při demontáži vozidla ze zdi může dojít k jeho poškození nebo vážnému poškození.

Při volbě místa pro upevňovací šrouby dbejte na to, aby obě strany stěn koupelny nebo jiné místnosti k tělesu ohříváče vody je mezera nejméně 1,5 m. Minimální vzdálenost 0,2 m a alespoň 0,5 m na straně připojení potrubí, aby byl v případě potřeby usnadněn přístup pro údržbu. Pokud je ohříváč napájen přímo ze studní, vrtů nebo vodárenských věží, je nutné použít hrubý filtr pro studenou vodu vstupující do ohříváče. Hrubý filtr lze zakoupit ve specializovaných obchodech. Pokud není hrubý filtr nainstalován, záruka na výrobek neplatí. Elektrický ohříváč vody musí být instalován na pevný svislý povrch (stěnu). Ohříváč vody série V EEC lze instalovat pouze do vytápěné místnosti. Doporučuje se instalovat ohříváč co nejbližší místu, kde se teplá voda používá, protože čím kratší je délka potrubí, tím méně tepla se ztrácí. Jak je znázorněno na obr. 5. Pokud je ohříváč instalován u stěny, ponechte doporučený odstup pro údržbu. Ohříváč neinstalujte na vodorovný povrch, a v jedné rovině s podlahou. Po výběru místa montáže vyhledejte pozice pro dva upevňovací šrouby s háky (v závislosti na specifikacích vybraného výrobku). Vyvrtejte do stěny dva otvory do požadované hloubky odpovídající velikosti upevňovacích šroubů, vložte šrouby, otočte hák směrem nahoru, pevně utáhněte matice a poté na něj nasadte elektrický ohříváč vody (viz obrázek 4). Pokud je koupelna pro ohříváč příliš malá, lze jej nainstalovat v jakékoli jiné místnosti, chráněné před přímým slunečním světlem a deštěm.



Obr. 4. Upevňovací kotva pro montáž.

Připojení k vodovodní síti

Ohřívač je připojen k vodovodnímu potrubí pomocí trubek G1/2.

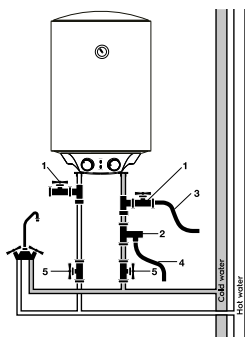


Pozor!

Pro instalaci flexibilní hadice a pojistného ventilu se nedoporučuje používat žádné další materiály, které nejsou součástí dodávky ohřívače. Spojovací matice ohebné hadice je opatřena pryžovým těsněním, které zajišťuje těsné spojení mezi hadicí a pojistným ventilem. Při utahování se vyvarujte náhlých trhnutí a omezte utahovací moment na 25-30 N*m.

Abyste zabránili netěsnostem při připojování potrubí, použijte na koncích šroubových spojů dodané gumové průchodky.

Pokud chcete realizovat systém zásobování vodou pro několik odběrných míst, použijte metodu připojení (viz obrázek 5).



Obr. 5

1. Trička
2. Přetlakový ventil
3. Vypouštěcí trubka
4. Vypouštěcí hadice
5. Ventily

Připojení k elektrické síti

Všechny zásobníkové ohřívače vody řady V EEC jsou určeny pro připojení k jednofázovému napájení 230 V. Před připojením zkontrolujte, zda síťové napětí v místě připojení odpovídá hodnotám uvedeným na typovém štítku spotřebiče. Při instalaci ohřívače dodržujte platné elektrické bezpečnostní předpisy. Při instalaci ohřívače vody v koupelně nebo na toaletě dodržujte omezení týkající se zakázaných zařízení a ochranných svazků (prostorů).

Zakázaný objem je prostor ohraničený tečnými a svislými rovinami vzhledem k vnějším okrajům vany, WC nebo sprchového koutu, a rovinou nad nimi nebo nad podlahou, pokud je instalační zařízení namontováno na podlaze, ve výšce 2,25 m.

Ochranný objem je prostor, jehož ohraničující vodorovné roviny se shodují s rovinami zakázaného objemu a jehož svislé roviny jsou vzdáleny 1 metr od příslušných rovin zakázaného objemu.

Vypočtené údaje pro měř

Výběr průřezu kabelu (vodiče) podle výkonu a délky z mědi, U = 230 V, jedna fáze

R, kW	1	2	3	3,5	4	6	8
I, A	4,5	9,1	13,6	15,9	18,2	27,3	36,4
Průřez vodiče, mm ²	1	1	1,5	2,5	2,5	4	6
Maximální povolená délka kabelu se zadaným průřezem, m	34,6	17,3	17,3	24,7	21,6	23	27

Operace

Naplnění vodou

Pro úplné naplnění nádrže vodou je nutné:

- otevřete kohoutek s teplou vodou na vodovodní baterii;
- otevřete ventil přívodu vody k ohřívači vody;
- počkejte, až z kohoutku poteče voda;
- zavřete kohoutek s teplou vodou na baterii a zkontrolujte, zda nedochází k úniku vody.

Pokud z kohoutku teplé vody teče voda, je nádrž plná vody. Teprve poté lze nádrž připojit k elektrické síti.

V případě nejistoty, zda existuje voda v ohřivači vody, nepřipojujte jej k elektrické síti.

Připojení k elektrické síti

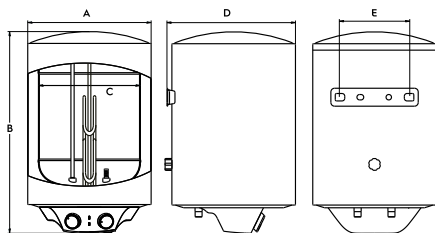


Pozor!

K elektrické síti ji připojte až po naplnění vodou (jinak může dojít k přepálení topného tělesa a poškození spotřebiče).

Zapojte ohřivač vody do elektrické zásuvky a na panelu se rozsvítí kontrolka. To znamená, že je ohřivač vody zapnutý a že je dodáván proud. Pomocí regulátoru teploty ohřevu nastavte požadovaný stupeň ohřevu vody od nízkého po vysoký. Ohřev vody se automaticky vypne po dosažení nastavené teploty a automaticky se zapne pro opětovný ohřev. Když voda dosáhne nastavené teploty, ohřev se zastaví.

Instalační rozměry a rozměry



Obr. 6

Parametry / Model	EWH 30 V EEC	EWH 50 V EEC	EWH 80 V EEC	EWH 100 V EEC
A, mm	ø340	ø380	ø450	ø450
B, mm	638	755	828	983
C, mm	ø300	ø300	ø300	ø300
D, mm	365	405	475	475
E, mm	205	205	205	205

Technické charakteristiky

Parametry / Model	EWB 30 V EEC	EWB 50 V EEC	EWB 80 V EEC	EWB 100 V EEC
Jmenovitý (využitelný) objem, l	27	45	72	90
Jmenovitý výkon, W	2000 (800+1200)			
Jmenovité napětí, V-Hz	230-50			
Jmenovitý proud, A	8.7			
Minimální tlak vody, bar	0.8			
Maximální tlak vody, bar*	7.5			
Maximální teplota vody, °C	75			
Doba zahřívání od 10 do 75 °C**, min.	68	114	180	225
Ochrana před úrazem	I			
Ochrana proti vlhkosti	IPX4			
Třída energetické účinnosti	C	C	C	C
Rozměry zařízení (Š×V×H), mm	340×638×365	380×755×405	450×828×475	450×983×475
Rozměry balení (Š×V×H), mm	405×690×385	445×810×425	505×880×495	515×1035×505
Čistá hmotnost, kg	13.9	18.3	24.3	27.8
Hrubá hmotnost, kg	16.3	20.6	27.4	31.2

* Při maximálním tlaku se přebytečný tlak uvolní přes pojistný ventil. Pokud tlak ve vodovodní síti překročí 6 barů (jmenovitý pracovní tlak), musí být instalován redukční ventil.
 ** Doba ohřevu je uvedena při plném topném výkonu a vychází z ideálních okolních podmínek.
 Výrobce si vyhrazuje právo na změny.

Řešení problémů

Odmitnutí	Příčiny	Odstranění
Indikátor vytápění vypnutý	Porucha regulátoru tep-loty	Pro provedení opravy kontaktujte servisního technika
Voda nepřichází z ventilu s horkou vodou	<ol style="list-style-type: none"> 1. Přívod vody přes přívod vody je uzavřen 2. Tlak vody je příliš nízký 3. Přívodní ventil vody je uzavřen 	<ol style="list-style-type: none"> 1. Počkejte, až se obnoví přívod vody 2. Ohřívač vody použijte, když tlak vody opět stoupne 3. Otevřete ventil přívodu vody
Teplota vody překračuje přípustnou hladinu	Porucha systému regulace teploty	<ol style="list-style-type: none"> 1. Je nutné okamžitě vypnout ohřívač vody ze sítě 2. Požádejte o opravu servisní techniky
Žádné ohřev vody	<p>Ohřev není zapnut</p> <p>Ochranný teplotní senzor se aktivoval</p> <p>Poškozený topný článek</p> <p>Vadná elektronická deska</p>	<p>Otočte knoflík ON / OFF do polohy Low</p> <ol style="list-style-type: none"> 1. Odpojte ohřívač vody od sítě 2. Ohřívač vody ochlaďte otevřením horkého kohoutku vodu a udržte ji otevřenou, dokud teplota vody neklesne sejměte kryt 3. Stiskněte malé tlačítko na pouzdře 4. Bezpečnostní spínač 5. Vraťte zpět kryt a znovu připojte zařízení k síti 6. Pokud problém přetrvává, obraťte se na svého servisního technika <p>Obraťte se na servisního technika</p> <p>Obraťte se na servisního technika</p>
Únik vody	Vadné těsnění potrubí	Vyměňte těsnění

Péče a údržba

**Pozor!**

Před údržbou vždy odpojte ohřívač vody od elektrické sítě.

Ohřívač nevyžaduje další údržbu. Čas od času otřete kryt měkkým hadříkem nebo vlhkou houbou, aby nedošlo k poškození krytu ohřívače. Nepoužívejte drsné chemikálie.

Aby byla zajištěna dlouhá životnost a zachována platná záruka na vnitřní nádrž na vodu, je nutné nejpozději rok po zahájení provozu

provést údržbu kvalifikovanými odborníky, která by měla zahrnovat povinnou kontrolu přítomnosti vodního kamene na topném tělese a vnitřní dutině nádrže na vodu a také stav hořčikové anody. V případě silného opotřebení musí být hořčiková anoda vyměněna. Záruka na nádrž na vodu a topné těleso v případě opotřebené anody (zbytkový objem menší než 30% originálu) je neplatná. Podle výsledků kontroly ohřívače vody, když během první údržby je stanovena frekvence pravidelné údržby, kterou je nutné dodržovat po celou dobu provozu zařízení. V případě změny provozní adresy zařízení, jakož i změn provozních podmínek (kvalita vody) zjištěných v důsledku pravidelné údržby, může být

frekvence údržby revidována.

Potvrzení údržby je dokončená položka v tabulce provedené údržby.

Topné těleso (TEH)

Trubkový elektrický ohříváč (TEH) je určen k ohřevu vody ve vnitřní nádrži přeměnou elektrické energie na teplo. Tvorba vodního kamene (vodního kamene) na jeho povrchu může vést ke špatnému přenosu tepla, přehřívání a předčasnému selhání topného tělesa. Pravidelně kontrolujte a v případě potřeby odstraňujte vodní kámen z jeho povrchu pomocí odvápnovacího prostředku. Záruka na topné těleso je neplatná, pokud je splněna jedna nebo více z následujících podmínek:

- tvrdost vody je vyšší než 25 °F;
- vrstva vodního kamene na povrchu topného tělesa je silnější než 5 mm.



Pozor!

Usazeniny na topném tělese a kaly ve vnitřní nádrži mohou vést k poškození ohříváče a jsou důvodem k odmítnutí záručního servisu. Pravidelná údržba je preventivní opatření a nevztahuje se na ni záruka.

Přetlakové zařízení musí být pravidelně kontrolováno, zda funguje, aby se odstranily vápenné usazeniny.

V zakázaném prostoru není dovoleno instalovat vypínače, zásuvky a svítidla. V ochranném prostoru je zakázána instalace vypínačů. Lze však instalovat zásuvky s uzemněním. Ohříváč vody musí být instalován mimo zakázaný objem, aby nebyl vystaven proudům vody. Aby byl zajištěn bezpečný provoz ohříváče vody, musí být instalován automatický stroj vhodného výkonu. Pro každodenní použití se doporučuje ponechat ohříváč vody zapojený, protože termostat zapíná ohřev pouze tehdy, když je potřeba udržovat nastavenou teplotu.

Nechejte svůj ohříváč vody pravidelně servisovat v autorizovaném servisním středisku.



Nikdy neodstraňujte kryt topného tělesa, aniž byste jej nejprve odpojili od napájení.

Přeprava a skladování

Ohříváče vody v obalu výrobce mohou být přepravovány všemi druhy kryté dopravy v souladu s pravidla pro přepravu zboží platná pro tento druh dopravy. Přepravní podmínky při teplotách od minus 50 do plus 50 °C a od vlhkosti nosiče do 80% při plus 25 °C). Během přepravy musí být vyloučen jakýkoli možný náraz a pohyb balíků s ohříváči vody uvnitř vozidla. Přepravujte a skládejte v souladu s manipulačními značkami vyznačenými na obalu. Ohříváče vody musí být skladovány v obalu výrobce za podmínek skladování od + 1°C do + 40 °C a relativní vlhkosti vzduchu do 80% při 25 °C).

Utilizace



Odsloužený spotřebič nelze utilizovat společně s komunálním odpadem (2012/19/ EU).

Záruční podmínk

Záruční servis se provádí v souladu s podmínkami uvedenými v části "Záruční podmínky".

Záruka:

- Záruční doba na výrobek je dva roky od data nákupu. Pokud se během této dvouleté záruční doby vyskytnou nějaké závady způsobené vadami materiálu nebo zpracování, bude produkt opraven nebo vyměněn.
- Opravy nebo výměny zdarma jsou možné pouze tehdy, jsou-li předloženy přesvědčivé důkazy, například s potvrzením, že den, kdy je požadována služba, je v záruční době.
- Záruka se nevztahuje na výrobky a/nebo části výrobku, které podléhají opotřebení a které lze považovat za spotřební materiál nebo ze skla.
- Záruka není platná, je-li vada způsobena poškozením, způsobeným nesprávným používáním, špatnou údržbou (např. odmítnutí vznikl kvůli vniknutí dovnitř výrobky cizích předmětů nebo kapalin), nebo pokud změny nebo opravy byly provedeny osobami, které nejsou autorizované Výrobce.
- Pro správné používání produktu musí uživatel přísně dodržovat všechny pokyny obsažené v uživatelské příručce

a musí se zdržet jakýchkoli činnosti nebo manipulace, které jsou popsány jako nežádoucí nebo které jsou uvedeny v uživatelské příručce.

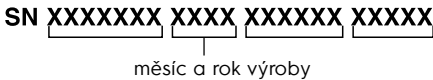
- Tato omezení záruky neovlivňují vaše zákonná práva.

Podpora:

Podpora během a po záruční době je k dispozici ve všech zemích, kde je produkt oficiálně distribuován. Obraťte se na prodejce o pomoc.

Datum výroby

Datum výroby je uvedeno na štítku na těle zařízení a je také zašifrováno v Code-128. Datum výroby se stanoví takto:



Neodstraňujte a uchovávejte sériové číslo zařízení. Pokud dojde ke ztrátě nebo poškození nálepky se sériovým číslem, nebude možné v případě potřeby obnovit datum výroby.

Importer:

Výrobce: CladSwiss AG,
 Bahnhofstrasse 27, 6300 Zug, Švýcarsko.
 E-mail: info@cladswiss.com

Vyrobeno v Číně

Electrolux je registrovaná ochranná známka používaná na základě licence AB Electrolux (publ.).

Výrobce si vyhrazuje právo provádět změny v konstrukci a specifikacích zařízení.

Text a čísla pokynů mohou obsahovat technické chyby a typografické chyby. Specifikace a změny sortimentu se mohou změnit bez předchozího upozornění.

Chyby a tiskové chyby jsou povoleny v textech a číselných označcích.

Konstrukce a technické údaje zařízení se mohou lišit od údajů uvedených na obalu. Pro více informací kontaktujte svého obchodního poradce.

You can get additional information about this and other products directly from the Seller or through our information lines:

Contact us «CladSwiss»
Switzerland, 6300 Zug, Bahnhofstrasse 27.

About the equipment purchase and cooperation:
Tel: +41 41 532 50 00
E-mail: info@home-comfort.com

For technical and service issues:
Tel. +41 41 532 50 01
E-mail: service@cladswiss.com

Internet address: www.home-comfort.com

Product Details (populated upon sale) • Detajet e produktit (të populluara pas shitjes)
• Szczegóły produktu (wypełniane w momencie sprzedaży) • Informații despre articol (se completează la vânzare) • Информация за продукта (попълва се при продажба)
• Informace o produktu (vyplní se při prodeji) • Információ az árucíól (eladáskor kitöltendő)
• Detalji o proizvodu (popunjeni prilikom prodaje) • Podaci o proizvodu (popunjavana se prilikom prodaje) • Podatki o izdelku (izpolnite ga ob prodaji) • Информации за производот (што треба да се пополнат кога производот се продава) • Πληροφορίες για το προϊόν (να συμπληρωθούν κατά την πώληση)

Model • Modelul • Модел • Modell • Μοντέλο

Serial number • Numër serik • Serijski broj
• Numer seryjny • Numărul seriei • Серийен номер • Sériové číslo • Sorozatszám
• Serijska številka • Сериски број
• Σειριακός αριθμός

Date of sale • Data e shitjes • Datum prodaje
• Data sprzedaży • Data vânzării
• Дата на продажба • Datum prodeje
• Az eladás dátuma • Датум на продажба
• Ημερομηνία πώλησης

Seller Seal • Vula e shitësit • Peçat prodavaça
• Pieczęć sprzedawcy • Ștampila vânzătorului
• Печат на продавача • Prodejce Seal
• Az eladó pecsétje • Peçat prodavca
• Žig prodajalca • Печатот на продавачот
• Πωλητής Σφραγίδα

Electrolux is a registered trademark used under license from AB Electrolux (publ).

This manual may contain technical and typing errors. Changes to technical characteristics and assortment are subject to change without notice.

